

กระทู้รวมของพระธรรมกถึก

แสดงเมตตานิสงส์



นางสาย พฤษจเจริญ พิมพ์ขึ้นของชำร่วยในการเปิดศักร์ล้มชั้ัน

พ. ศ. ๒๔๖๖

ก  
BQ  
4070  
ก45



กระทรวงศึกษาธิการ  
กระทรวงมหาดไทย  
กระทรวงกลาโหม

# กระทรวงศึกษาธิการ กระทรวงมหาดไทย กระทรวงกลาโหม

## กระทรวงศึกษาธิการ กระทรวงมหาดไทย กระทรวงกลาโหม

### กระทรวงศึกษาธิการ กระทรวงมหาดไทย กระทรวงกลาโหม

#### กระทรวงศึกษาธิการ กระทรวงมหาดไทย กระทรวงกลาโหม



นางสาย พฤษเกษมณี พิมพ์เป็นของทำร้ายในการเปิดศึกหล่มช้ำ

พ.ศ. ๒๔๖๖

# คำนำ

และ

## ประวัติ นายหลิม ชัดัน

นางสาย พุทธิขเจริญ ภริยานายหลิมชัดันปรารภใคร่จะพิมพ์หนังสือ  
แจกเป็นของขวัญแก่ผู้ที่มาประชุม ในพิชิตศึก หลิมชัดัน จนได้สร้าง  
ณ โรงพยาบาลจุฬาลงกรณ์ของรัฐบาลสยาม ด้วยเงินทอนจำนวน  
แสนบาท ซึ่งนายหลิมชัดันได้ส่งออกไว้เมื่อใกล้มรณกาล และบดินได้อ  
สร้างตำหนักเจดีย์แล้วนั้น ขอให้ข้าพเจ้าช่วยจัดหาเรื่องอันสมควรพิมพ์ให้  
ช่วยแต่งคำนำและแต่งประวัติของนายหลิมชัดันผู้ดีมา ตั้งไว้ให้ปรากฏ  
ในหนังสือนี้ด้วย

ข้าพเจ้าได้ตกลงรับภาระอันนี้ด้วยความยินดี เพราะแม่วาจจะมีใคร  
จักควนายหลิมชัดันก็จริง ใครสักเดอมได้อุโมทนาในอศกจริตมา  
ปฏิบัตของนายหลิมชัดันผู้วายชนม์ และของนางสาย พุทธิขเจริญ ภริยา  
ซึ่งได้พยายามจัดการให้สำเร็จตามที่ตั้งใจไว้โดยมิได้คิดเอา  
หน้าเป็นทีจับใจ เห็นว่าหนังสืออันควรแจกของขวัญในงานนี้ ควรเป็น  
ข้อธรรมแต่ดั่งคุณานิตยสังฆาทานอันพึงเลงค่อสาธารณประโยชน์เป็นคณ  
จึงได้เผด็จพระราชทานพระบรมกติกผู้ใหญ่ ๔ รูป คือ พระเจ้ามโหสถ  
พระธรรมไตรโลกาจารย์ พระเทพกวี พระเทพโมลี ผู้รับภาระให้ โอวาทา  
นุศาสตร์แก่คนไข้ ในโรงพยาบาลจุฬาลงกรณ์ของรัฐบาลสยาม เป็น  
ประจำอยู่แล้วนั้น นิพนธ์กระทกรรมของคณะบท รวบรวมเป็นหนังสือ

ข้าราชการนี้ หวังว่าจักเป็นประโยชน์เครื่องเตือนใจแก่บรรดาพุทธศาสนิกชน  
ผู้ได้มาช่วยงานและรับแจกไป และผู้จะได้พบเห็นหนังสือนี้สืบไปเบื้องหน้า  
เป็นบุญราชกุศลถ่มบัตถ์แก่นางสาย พฤกษ์เจริญ ผู้สร้างอีกส่วนหนึ่งด้วย ขอ  
ท่านทั้งปวงจงอนุโมทนา

ส่วนประวัติของนายหลิมชิตนนั้น ปรากฏว่าเกิดที่ตำบลเขามัน ใน  
จังหวัดคังเจา มณฑลทกวางตุง ประเทศจีน ฦวัน ๕๓๗ ค่ำบวอกโทศก  
จุลศักราช ๑๒๒๒ ตรงกับวันที่ ๒๓ มิถุนายน พระพุทธศักราช ๒๔๐๓  
เป็นบุตรนายเหม็งเก็ง นางไมย

เมื่ออายุได้ ๒๖ ปี ได้เข้ามาอยู่ในประเทศสยาม ชันตนทำการ  
รับจ้างเดอยไม้อยู่กับเจ้าแกเทงไหว ตำบลบางตำราย่าง ด้วยคุณความดี  
ของนายหลิมชิตนทั้งในส่วนการงานและความประพฤติ เป็นเหตุให้  
เจ้าแกเทงความไว้วางใจขึ้นโดยลำดับ พอด่วงไปได้ประมาณ ๔ ปี เจ้าแก  
กุดงไห้เป็นหลังจ้ไปทำการที่โรงเดอยญุหอยวนฮั่วหลงคองผดุงกรงเกษม  
เชิงส์พานพทยเด็ถยร ชันเจ้าแกเทงไหวมอบให้ส่วนน้อยด้วย ได้รับ  
เงินเดือนเพียงเดือนละ ๒๐ บาท แลวยังได้รับมอบให้อำนวยการโรงดี  
ชาวดวยมือของเจ้าแกเทงไหว ชันตั้งฮอยรมคองผดุงเคียงโรงเดอยนนอก  
ด้วย แลเจ้าแกได้ไ هنگนบ้นผดองเกิดแต่โรงดีนั้นตามสมควร

ในปีพระพุทธศักราช ๒๔๓๖ นายหลิมชิตนได้ทำการสมัครกับ  
นางสาย พฤกษ์เจริญ แลก็เริ่มคิดที่จะถอนตนออกจากโรงดีแลโรงเดอย  
เพื่อตั้งทำการเตยงซฟโดยลำพัง เจ้าแกเทงไหวยอมเศขตของและไดบ่น

ผลกำไรในโรงสีให้ขณะนั้น ๑๒๐๐ บาท นายหัตถ์มชดนิกไตเริ่มตั้ง  
โรงเดี่ยวของตนเองขึ้นแต่กาดหนนทเชิงดีพานพิทย์เดี่ยว ทำการเดี่ยวไม่  
ขายเป็นผลเจริญดีขึ้นโดยลำดับ ต่อมาอีก ๓ ปีเพลิงไหม้โรงเดี่ยวหมด  
ไต้ไม่ที่เหลือแล้วไว้เด็กน้อยและมีไม้ขงไม้ไต้เดี่ยวเหลืออยู่อีกประมาณ  
๒๐ ต้น เท่านั้น นายหัตถ์มชดนิกไตขายไม้หนนแล้วย้ายไปเข้าคักค้าบด  
บางรักขายของเบ็ดเตล็ดอยู่ ๔ ปี จนถึงปี พ.ศ. ๒๔๔๔ จึงไต้เชิงโรง  
เดี่ยวของเขาแก่ดำชำนาวังบูรพาภิรมย์ตั้งเดี่ยวไม่ขายอีกต่อไป และ  
การค้าขายตอนหลังนี้เป็นผลดีมาก

ในปี พ.ศ. ๒๔๕๐ นายหัตถ์มชดนิกไตชักชวนเพื่อนฝูงตั้งธนาคารขึ้นใน  
นามว่าพงเฮงหลง แล้วภายหลังเปลี่ยนนามเป็นวงษ์วอดหัด ตั้งอยู่ที่  
คักแถวตรงดีพานหนนชาม แต่ในบ่นเองโรงเดี่ยวซึ่งยังคงทำอยู่นั้น ก็ถูก  
อัคคีภัยทำลายสิ้นอีกคราวหนึ่ง นายหัตถ์มชดนิกไตจึงเลิกการโรงเดี่ยว และ  
ออกจากหุ้นส่วนธนาคารด้วย ย้ายไปเข้าคักอยู่ถนนทหารบกทหารเรือ  
ประกอบอาชีพในทางให้พวกชาวเรือชาวเงินไปทำทุน เมื่ออยู่ในทุนได้  
ประมาณบหนึ่งแล้วก็ไต้ย้ายไปซื้อที่ดินตั้งบ้านเรือนณคักบดถนนคักทอง  
อินเป็นนิเวศสถานจนตลอดชีวิตและเป็นที่อยู่ของ นางด้าย พฤษเจริญ  
ณกาดบดน

ใน พ.ศ. ๒๔๕๒ นายหัตถ์มชดนิกไตตั้งโรงเดี่ยวไม่ขึ้นใหม่อีกที่ริม  
วัดสระเกษ เดิมเป็นโรงเดี่ยวมือแล้วแปลงเป็นโรงเดี่ยวจักรทำการ  
เป็นหุ้นส่วนโดยนามว่าฉือหือ กงกั กิจการดำเนินเป็นผลดี และใน

พ.ศ. ๒๔๖๐-๖๑ ได้ตั้งโรงตั้งขึ้นที่ตำบลบ้านโป่ง จังหวัดราชบุรี อีกแห่ง  
หนึ่งด้วย แต่ได้ถอนตนออกเสียจากหุ้นส่วนบุญหอภักดิ์ ในปี พ.ศ. ๒๔๖๓

นายหลิมชัฒน์ บวชเป็นภรรณโรค ภายหลังนั้นได้ไปในวันที่ ๒๓  
สิงหาคม พ.ศ. ๒๔๖๓ คำณวนอายุได้ ๖๐ ปี กับเศษ ๒ เดือน และ

เพราะเหตุที่ไดเคยไปบวชอยู่ณโรงพยาบาลจุฬาลงกรณ์ ได้เคยรับ  
ความรักษาพยาบาลแต่แพทย์และนางพยาบาลของอังกฤษชาติสยามเป็นที่

พอใจ จึงได้บังเกิดศรัทธาปล้ำทะ ในกิจการของโรงพยาบาลและธภา  
กาชาติ เมื่อก่อนจะถึงมรณจึงได้ตั้งอุทิศเงินไว้ ให้ทำตึกขนาดใหญ่เป็น

ที่อาศัยแก่คนเจ็บไข้ ในโรงพยาบาลนั้น ๑ หลัง ดังได้พรรณามาแต่ต้นนั้น  
ประวัติของนายหลิมชัฒน์รายการดังได้บรรยายมาแคว้น ผู้ใด

อ่านเอาเนื้อความแต่เดิม ๆ อาจไม่เค็งเห็นว่ามีข้อศักรรยค์แต่อย่างหนึ่ง  
อย่างใดเลย ย่อมมีแต่รายการกล่าวถึงการทำมาหาเลี้ยงชีพอันเป็น

ปรกติของบุุชชนทั่วไปในสังคมแห่งชีวิต กล่าวคือการผจญกับ  
โชคเคราะห์และพฤติกรรมทั้งปวง ในอันจะยังชีวิตให้เป็นไป ซึ่งย่อม

เป็นธรรมดา ใคร ๆ หากจก้าวล่วงได้ไม่ แต่หากพิจารณา  
ลงไปให้ซึ่งจกต้องเห็นสาระสำคัญเป็นข้อศักรรยค์ว่า นายหลิมชัฒน์

คนด้ามัญเข้ามาแต่เมื่องจันอนเป็นชาติภูมิด้วยมือเปล่า กล่าวอีกนัยหนึ่ง  
ก็คือว่ามาแต่ตัวแท้ ๆ กอปรด้วยวิริยะอุตสาหะแรงกล้า ดัดบัญญัติเรียบ

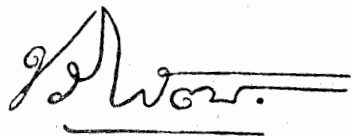
แหลมในเชิงค้าขาย จึงสามารถก่อฐานะของตนขึ้นโดยลำดับ จนถึงได้

ตั้งคนน้อยในทศกัณฐ์ มทรพย์สัมบูรณ์ และการทงนไต่เบนไปโดย  
 ถ้าฟังคน เติงตนเอง ทำตนเอง ตั้งตนเอง บุคคลเช่นนี้หาได้ยาก ก็  
 และผู้ที่ทำการค้าขายเป็นผลเห็นปานนี้ ย่อมชื่อว่าได้ทำประโยชน์ให้  
 แก่บ้านเมืองด้วย หาใช่แต่เพียงประโยชน์คนเท่านั้นไม่ เพราะเหตุว่า  
 การค้าขายเป็นปัจจัยสำคัญแก่ความสมบูรณ์ของบ้านเมือง การถ่าย  
 สินค้าเปลี่ยนมือทุกคราว การทำผลให้เกิดกำไรเงินเป็นกองทุนใหญ่ชน  
 ในบ้านเมืองทั้งสองสถาน แม้คิดแต่เงินจกเห็นว่าเป็นเพียงตาถงอก  
 แก่บุคคลผู้ค้าเท่านั้นก็ตาม เมื่อพิจารณาในทางเศรษฐกิจกรรม ย่อมไม่มี  
 ผู้รคนใดจกปฏิเสธได้โดยว่า ย่อมงอกเป็นตาถงแก่บ้านเมืองด้วย จึง  
 จิตว่าเป็นสาระสำคัญในประวัติของนายหลิมซัดนด้วยอีกประการหนึ่ง

ส่วนข้อสาระสำคัญยิ่งอันจะต้องระกนาคือว่า ชรรรมตาคนที่เขมชน  
 ในทางคามกมนัดยเฉยบชาติเขมงวด ระแวงระวงงยเนื่องนิตยในอนจะ  
 มิให้เตยเปรียบชงกันแตะกัน หากมิไต่เบนผู้ชงมชรรรมอนดคมครอง  
 ใจยู่แล้ว ก็มักกตายเป็นคนใจแรงกระต้างไต่ ส่วนนายหลิมซัดน  
 แม้จะเห็นไต่ โดยประวัติว่าเป็นผตองด้วยลักษณะ เป็นพ่อค้าอย่างเข้มแแรง  
 กัด ย่อมเป็นแต่ตั้งชารภายนอก แต่ดวงใจอันดีระทังปวงห่อหุ้มไว้  
 ภายในนั้น บริดทุช้ตจแห่งทองชมภูนุช มิฉนั้นแล้วในนเดยจะมาทำทาน  
 บริจาคใหญ่หลวงเห็นปานนี้ จิตว่าเป็นบุคคลอันหาได้ด้วยยากอีกประการ  
 หนึ่ง ก็แตะทานอนนยอมเป็นไปเพื่อสาธารณประโยชน์ เพื่อประโยชน์

แก่ประชาชนผู้อยู่ในเมืองไทย แทนคุณให้แก่ประเทศอันเขาได้ทรงนิเวศ  
 ด้สถานช้านานยิ่งกว่าในประเทศอันเป็นชาติภูมิ แทนคุณให้แก่เมืองไทย  
 อันได้เป็น อากร บ่อเกิด แห่ง ทพย ดินซึ่งเขาได้ ด้ระดมพอกพูน ขึ้นไว้ เป็น  
 ประโยชน์แก่ผู้ยู่หลัง หากจะยังคงคิดว่านายหลิมซัดนเป็นคนชาติจีนโดย  
 กำเนิดสัญชาติ และจะตำหนิว่ามิได้คิดทำประโยชน์ให้แก่ชนร่วมชาติ  
 กำเนิดคือคนจีนไซ้ แม้จะคิดแต่ในวงอันแคบเช่นนั้น ก็ต้องจัดว่า  
 นายหลิมซัดนได้ทำประโยชน์ ให้บริบูรณ์แล้วด้วยทานอันนเอง เพราะ  
 โรงพยาบาลจุฬาลงกรณ์นี้ ย่อมทำการรักษาพยาบาลแก่ชนทั่ว  
 ไปมิได้เลือกชาติ และมีชนชาติจีนมาเข้ารับพยาบาลอยู่เนืองนิจมิได้  
 ชาติ ในหนึ่งก็นับด้วยจำนวนพัน

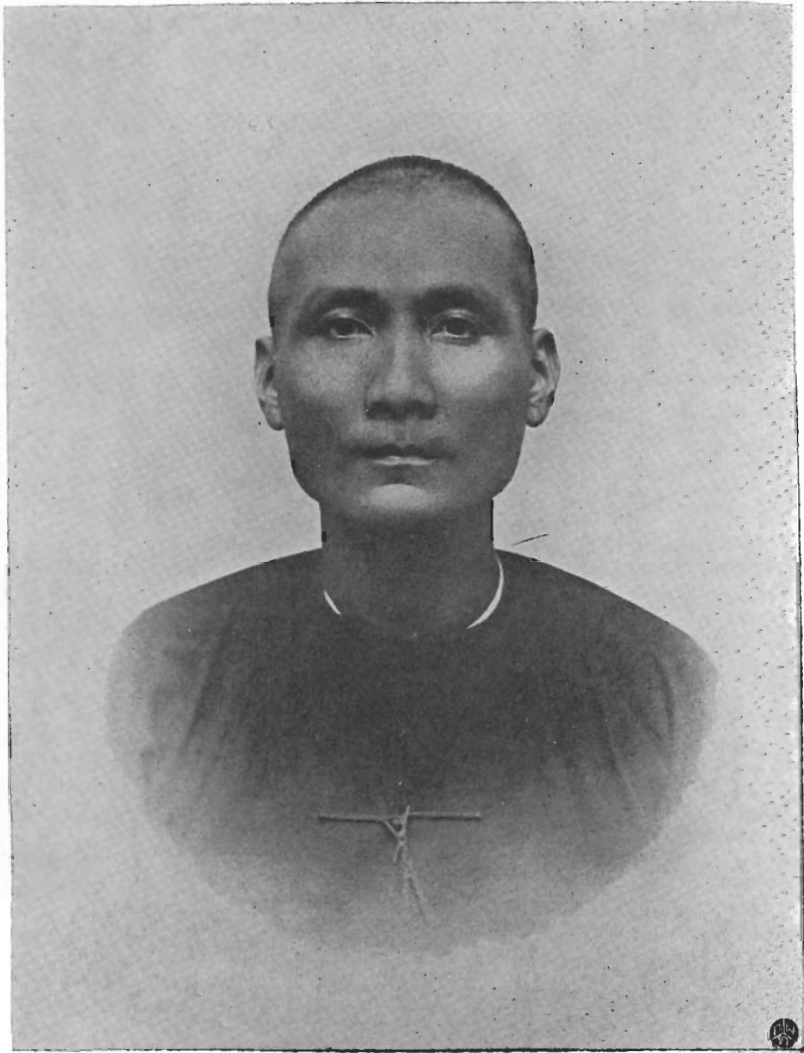
นายหลิมซัดนได้บริจาคทรัพย์ ให้แก่โรงพยาบาลเพื่อทำดึกที่อาศัยแก่  
 คนไข้เช่นนี้ นอกจากเป็นนิทานบังจยทานอันวิเศษ ยังชื่อว่าได้ตั้งบุญ  
 นิธินำทรัพย์เข้าไว้ในชุมชนทรัพย์อันประเสริฐ เพราะเป็นไปเพื่อการบุญ  
 ขอจงเป็นมบุญผลตามสนอง เพื่อวิบูลย์ตามควรแก่คดีด้วย ขอท่าน  
 ทั้งปวงผู้ได้พบเห็นจงอนุโมทนาด้วยเป็นนิจนิรันดร เทอญ



อุปนายกผู้อำนวยการดึกาภาษาชาติสยาม

วันที่ ๒๙ พฤศจิกายน พ.ศ. ๒๔๖๖





นายชี่ตัน (แซ่หลิม) พฤกษ์เจริญ



นางสาย ( แซ่หล่ม ) พฤกษ์เจริญ

ตึกหอประชุม



1952

## เมตตากา

ของพระศาสนโสภณวัดเทพศิรินทราวาส

โตโกปตุมภิกา เมตตา ฯ

เมตตา ย่อมค้ำจุนโลก ฯ

ความเจริญกับความดีงาม เป็นธรรมชาติที่ผดบังเปลี่ยนแปลงกันเป็นประจำ  
 อยู่ในโลก ใคร ๆ จะปรารถนาให้ผู้อื่นได้อย่างใดอย่างหนึ่งคงยังยินดีตลอด  
 ไปไม่ได้ เมื่อเจริญดีแล้วก็ย่อมดีงาม เมื่อดีแล้วก็กลับเจริญ  
 ได้ คงเวียนกันอยู่ดังนี้ บ้านเมืองตลอดถึงสังคมแทบทุกที่เจริญมาแต่ใน  
 สมัยหนึ่ง แต่ได้เสื่อมลงในสมัยหนึ่ง อีกฝ่ายหนึ่ง ดีแล้วกลับกลับเจริญ  
 ขึ้น นั่นเป็นอุทาหรณ์อย่างดีแต่ย่อมเป็นเช่นนั้น ไม่ว่าในสิ่งใด ๆ บ้านที่  
 อยู่ในวิสัยดังชตะ ซึ่งมีลักษณะเกิดเจริญขึ้นแต่เสื่อมลงไป เมื่อ  
 ประมวลอยู่ในสังขตธรรมเช่นนั้น ก็มีหลักที่จะกล่าวได้ว่า ความเจริญ  
 กับความดีงาม แม้เป็นคู่ธรรมประจำโลก แต่ก็ไม่ใช่เป็นธรรมที่ไรเหตุ  
 อยู่ในเขตที่พอเยี่ยวย้ายขยายได้เท่าที่เป็นวิสัย ฯ เรือนที่เจ้าของคอย  
 บูรณะ แม้ไม่ทนอยู่ชั่วคืนฟ้า ก็ยังถาวรไปได้ยาวนานพอควร ที่ที่ว่า  
 จะด่วนปล่อยให้พังไปตามเพลง ฉันทโลก กล่าวคือ ชมนุมนั้น ก็ฉันท  
 นั้น ถ้าชนในชุมนุมพร้อมเพรียงกันผดุง ก็อาจพุงให้ทรงอยู่ หรืออุม  
 ชุให้เจริญขึ้น กว่าที่เป็นมาโดยธรรมตาได้ ตามยุคสมัยที่ควรเป็น ฯ คำ  
 ว่าโลก ย่อมดำเรจมาแต่ความชมนุมนแห่งชน แปลว่า มีหลายคนด้วยกัน  
 จึงเรียกว่าโลก ก็ธรรมตาว่า สิ่งที่รวบรวมกันอยู่ ย่อมมีความเป็นไป

เนื่องถึงกัน คือต้องอาศัยกันแลกันกันไป พึงดวยอะในร่างกายหรือ  
 เครื่องนาฬิกาเป็นอทาหรณ ซึ่งอาศัยกันกันไปได้ แต่ส่วนที่จะเป็นไป  
 ไม่ได้ ก็เพราะอวยวะหรือจักรอันใดอันหนึ่งถึงความขัดข้อง โดยทำนอง  
 เดียวกันนี้ จึงไม่มีความสงสัยว่า โลก เมื่อเจริญขึ้น ความดังบดขยี้ย่อม  
 จะแผ่ไปทั่วกัน เมื่อเสื่อมลงความเดือดร้อน ก็ย่อมกระจายไปตลอดกัน  
 เพราะฉะนั้นจะเป็นความเขลาอย่างยิ่ง ถ้าเห็นว่าตนอาจเจริญสุขอยู่ได้ผู้  
 เดียว ในเมื่อเขาเป็นอันมากไม่มีความสุขแล้ว ๆ คนมีมิมที่ถกพวก  
 คนชาติต้นรบกวตตลอดถึงปด้น เป็นตัวอย่างสำหรับชนใดต เหตุนี้ เมื่อ  
 ปรารถนาความเจริญสุขแก่ตนเอง ฉันทใด ก็ควรหวังความเจริญแก่ชุมชน  
 ที่เรียกว่าโลกด้วย ฉันทนั้น ๆ เพราะเหตุตั้งพรณนามาน ท่านผู้มี  
 บัญญาวิตในคติของขรรมดา ฉันทมีนามว่านักปราชญ์ จึงพยายามนัก  
 ที่จะหาโอกาสสอนคนให้เข้าใจในคติของ โลกแล้วและจะได้เลิกความเหินแก่  
 ตนฝ่ายเดียว ซึ่งไม่ใช่คติของคนฉลาดนั้นเลย รู้จักเจตยความดังแก่  
 กัน อันจะเป็นเหตุผดุงโลกไว้ได้ ๆ แม้มันเดจพระมหาสมณเจ้า กรม  
 พระยาวชิรญาณวโรรส อาศัยความที่พระองค์เป็นปราชญ์ เมื่อจะทรง  
 ประกาศพระอัยยาคัยที่ไพศาล เจริญรอยพระบาทยศดของดมเดจพระ  
 ทศพลผู้เป็นพระบรมศาสดาจารย์ ทั้งเพื่อเป็นปทัฐฐานแห่งชุมชนชน  
 จึงได้ทรงพระนิพนธ์สุนทรพราษิต ที่ลลิตเป็นกระทั ในเบื้องต้นนั้นว่า  
 โลกโปกตฤมภิกกา เมตดา เมตดา ย่อมค้ำจุนโลก ฉันท ๆ



เจตนาคิดเจตยัสสแก่ผู้อื่นด้วยอหิชาด้วยวิริยัทธ กตาวคือ ความหวัง  
 ต่อกัน ชื่อว่า เมตตา ๑ กิริยาที่ผดุงไว้ คือให้ทรงอยู่ดีหรือให้เจริญ  
 ขึ้น ชื่อว่า ค้ำจุน ๑ ชุมมุนชน ชื่อว่า โลก ในที่นี้ ๑ รวมความว่า ความ  
 หวังต่อกันเช่นนั้น เป็นคุณผดุงชุมมุนชนไว้ได้ ตจเจ้าค้ำจุนที่พหุสัม  
 ภาวะแห่งเรือนไว้คั่น ๑ ด้วยพระมหาสมณภายิตชอน เป็นอนช  
 เมตตาว่า เป็นเหตุแห่งความทรงอยู่หรือความเจริญของโลก ๑

เอาใจเขามาใส่ใจเรา ได้แก่นำเอาความปรารถนาเนื่องด้วยสุขทุกข์  
 ของคนอื่น น้อมเข้ามาเปรียบกับของตน ซึ่งไม่ต่างกัน เป็นต้นเหตุของ  
 เมตตา ๑ ทุก ๆ คนปรารถนาความสุขสมบูรณ์ แต่เพราะกำลังความ  
 ดำรงประกอบด้วยโอกาสภูมิตำแหน่งแตกต่างกันมาไม่เสมอกัน  
 จึงเป็นผู้แตกต่างกันโดยผลที่ได้ บางคนขยันเพียงจะเลี้ยงตนก็ลำบาก  
 บางผู้ไม่ถึงตกยาก แต่ก็ไม่มีคั่ง บางท่านพร้อมพร้อมด้วยความสุข  
 แทบไม่รู้จักทุกข์ว่าเป็นอย่างไร แม้ในทางอื่นก็ต่างกันอีก เช่นเป็น  
 คนพิการหรือมีกำลังสามารถ ไร่หรือตลาด มีอาพาชมากหรือมีอาพาช  
 น้อย ๑ แต่ธรรมดาคงที่รวบรวมกันอยู่ ย่อมมีความเป็นไปเนื่องถึงกัน  
 คือต้องอาศัยกันแก่กันเป็นไปดังกล่าวแล้ว เหตุนี้ คนที่เนื่องในชุมมุน  
 ทัชปวงนี้ แม้จะมีฐานะต่าง ๆ กัน ก็ย่อมมีสุขทุกข์เนื่องถึงกันไม่มากนัก  
 น้อย โดยที่สุด คนมีถิ่นถาน ถ้าไม่มีเพื่อนบ้าน ย่อมรู้สึกเปลี่ยวเปล่า  
 ยิ่งไกล ชดกันเขาเพียงใด สุขทุกข์ก็เนื่องไกลกันเขาเพียงนั้น จิตว่าต่าง

มีคนได้อาศัยกันแต่กันมากบ้างน้อยบ้าง ถ้าได้ใคร่ครวญโดยรอบคอบแล้ว คงไม่มีใครปฏิเสธความเหินห่างนั้นเลย เพราะเช่นนี้ ปราชญ์จึงสอน ให้ฮาร์แก่กัน ฉันทญาติ ฉันทมิตร อย่างต่ำที่สุด ฐานเพื่อนเกิดแก่ เจ็บตาย หรือเพื่อนร่วมโลกๆ ถ้ายิ่งมาคำนึงโดยวิธีเอาใจเขามาใส่ใจ เราคตามดำเนินที่ก้าวแล้ว ก็ยิ่งเห็นสมควรฮาร์กันยิ่งขึ้น ไม่เป็นการ บังคับอย่างเอกที่มนุษย์ผู้มีใจสูงส่งควรเหตุผลจะพึงเบียดเบียนกัน แม้แต่ เพียงด้วยคิดในใจ พระพุทธภาษิตที่ตรัสสอนไว้ก็ว่ามีว่า

สพฺเพ ศฺลนฺติ ทณฺฑลฺลํ สพฺพลํ ชีวติ ปิยํ

อกุทานํ อูปมํ กตฺวา น หนฺยฺน น ฆาตเย

ทุกคนหวาดต่ออาชญา ทุกคนมีชีวิตเป็นที่รัก เปรียบกับตนเข้าแล้ว ไม่ ควรทำร้าย ไม่ควรพิฆาตกันเลยฯ เมื่อรำพึงโดยทำนองนี้ เมตตจิตต์ ย่อมจะเกิดขึ้น เป็นเหตุให้มีความหวังดีต่อกัน เมื่อคนได้สุขเห็นปานใดแล้ว เฉลยเมื่อแผ่สุขเห็นปานนั้น แก่คนอื่นผู้ขาดแคลนบ้าง เป็นเหตุให้ใครบ สุขเจริญทั่วถึงกัน นั่นคือความเจริญของโลกฯ แต่การเือกอกดบางอย่าง ไม่เป็นทางให้ผลจริงแก่ผู้รับ เช่นให้ทรัพย์สินแก่คนสามารถแต่เกียจคร้าน หวังจะขอทานท่านกินเป็นเบื่อน่า ยิ่งได้ก็ยิ่งจะจมอยู่ในภาวะเช่นนั้น ไม่มีเวลาพิน ทำคนให้เป็นภาระของผู้อื่นเนื่องนิคย ผู้ให้ควรคิดเพื่อเป็น ผลดีจริงแก่ผู้รับแล้วเือกอกด เป็นส่ปรัดทาน การให้ของส่ตบรุษ หรือ วิเจยยทาน การเือกให้ ซึ่งท่านแนะนำแด่สรรพสัตว์ไว้ในพุทธภาษิตว่า

วิเจยฺย ทานํ ทาทพฺพํ ทานควรวเลือกให้ วิเจยฺย ทานํ สุกคฺคปฺปสฺสํ  
 การเลือกให้ พระสุคฺคเจ้าทรงธรรมเสวีณฺย ๑ การเกือกเช่นนี้ เป็นเหตุ  
 ให้คนได้รบสุข เช่นบำรุงการศึกษาเป็นการให้ความรู้ความฉลาด ใน  
 ศีลปวิทยาอันจะเป็นเหตุแห่งอาชีพของเขาต่อไป อุดหนุนพระศาสนาอัน  
 ดั่งสอนคนให้รู้จักผิดแตรชอบ แตรการใด ๆ ที่เป็นประโยชน์แก่เพื่อนชุม  
 มุขชน นอกจากนั้น ยังมีวิธีที่ทานผู้เมตตาจะพึงเกือกตนอื่น อันควร  
 จัดเป็นสำคัญอีกอย่างหนึ่ง คือช่วยบำรุงการอนามย ทำการป้องกันรักษา  
 โรคของคนทั้งหลาย ๑ กำดั่งกาย ย่อมเป็นสำคัญอย่างหนึ่ง ซึ่งทุกคน  
 จำจะอาศัย เพื่อประกอบประโยชน์กิจนั้น ๆ อันให้ดำรงค์ด้วยลำพังใจ  
 หรืออาจไม่ได้ ไม่ว่าในรุกรการทางโลกหรือในศาสนิกทางธรรม ๑ จะ  
 นับเป็นความเจริญสมบูรณ์ไม่ได้เลย ถ้าในโลกล้มมากไปด้วยคนบ่วย ๑  
 หลักของความเจริญก็อยู่ที่ประชาชนมีความผาสุกปราศจากโรค มีกำลัง  
 ในอันจะศึกษาศีลปวิทยา แลประกอบอาชีพะอันต่าง โดยกสิกรรม ราชกิจ  
 พาณิชการ บำเพญกรรมดีมาทาน แลบริหารศาสนิกได้โดยสะดวก ๑  
 ความเจ็บบ่วย เป็นเหตุทอนกำดั่งกาย แลคตัดทางเจริญเดียดั้น ทำให้  
 บุคคลเศร้าใจเป็นอย่างยิ่ง แม้ความเป็นผู้มั่งคั่งพร้อมด้วยวัตถุที่ควร  
 ให้เกือกสุข ก็ไม่ทำให้คนบ่วยรู้สึกเป็นสุขเท่าที่ควรเป็นเลย ไม่อังกถ่าว  
 ถึงผู้ไม่สมบูรณ์เห็นปานนั้น ๑ ด้วยเหตุผลเหล่านี้ พอกจะให้เห็นชัดว่า  
 ความปราศจากโรคเป็นภาวะที่มหัศจรรย์มากเพียงไร เป็นการนำอัสจรรย์



แดหน้าเดื่อมาได้ ที่แม่ส้มแดงพระดีมีมาดีมีพุทธเจ้า ก็ทรงรับรองความ  
 ข้อนั้น ด้วยพุทธภาษิตว่า อาริโยชา ปรมา ตาภา ความไม่มีโรค เป็น  
 ตาภาอย่างยิ่ง ฉนั้น จึงทำให้สันนิษฐานว่า ก่อนปรารถนาผลอย่างอื่นหรือ  
 พร้อมกันนั้น การขณามัยเป็นกิจสำคัญที่ควรใส่ใจทีเดียว ๆ บุคคล  
 ย่อมมีฐานะต่าง ๆ กัน เพราะเหตุที่กล่าวแล้วในหนหลัง เมื่อคำนึงโดยวิธี  
 เอาใจเขามาใส่ใจเรา ตามข้อเขาคาทกล่าวมา ควรทำนุ มีบุญญาจะ  
 เมตตาเพื่อนคนป่วย ช่วยบำรุงการขณามัย ซึ่งเป็นกรให้กำลังกายชีวิต  
 แดความลำบาก อันจัดได้ว่าเป็นมหาทาน โดยฐานให้กำลังใหญ่แก่  
 โลก ๆ พระพุทธศาสดาที่เข้าใจกันว่าเป็นคำสอนที่ให้สัตตัตตรอนการ  
 โดภัย ก็ยังมีกรขณามัย นี้เป็นเครื่องหมายแห่งคำสอนที่รอบคอบยิ่งนัก  
 มีเหตุผลพอจะยืนยันให้เห็นประจักษ์ได้ว่า พระพุทธศาสนามิมีคัดค้าน  
 การบ่อกันรักษาโรคเลย พระบรมศาสดาเอง ได้ทรงเอาพระหฤทัยได้  
 ในข้อนี้ไม่น้อยเหมือนกัน นอกจากที่ตรัสว่า อาริโยชา ปรมา ตาภา  
 ได้ทรงแนะวิธีกายบริหารแด่ประทานคำร่าเถดซึ่งได้ก็มี ได้ประทานพระ  
 พุทธานุสาสน์ไว้โดยเจาะจง ให้พระสงฆ์สาวกพยาบาลกันแดกันผู้ป่วย  
 ไซ้ก็มี ขอนตรัสไว้ในพระวินัย มีใจความว่า ให้ภิกษุทั้งหลายตั้งจิต  
 เมตตา ช่วยรักษาพยาบาลเพื่อนสหธรรมิกผู้ป่วยไซ้ เพราะพวกบรรพ  
 ชิตต่างละกิจฆราวาส ดัดละมารคาบิตาและหม่นญาติมิตรสหายมาบรรพชา  
 อุปถัมภต ถ้าภิกษุทั้งหลายไม่พยาบาลกันแล้ว ใครเด้าจะพยาบาล แม้

ไม่เกี่ยวข้องกันทางเชื้อสาย ก็ควรตั้งไมตรีจิตคิดว่า เป็นมิตรดีหาย  
 ร่วมชมธรรมร่วมศำสนา ร่วมพระศาสดา อุบายจารย์ แต่ได้ครัดยัก  
 ย่องการพยาบาลไข้ ซึ่งไปอีกว่า ผู้ใดใครจะอุปัฏฐากพยาบาลเวรตถาคต  
 ก็ขอให้ผู้นั้นอุปัฏฐากพยาบาลภิกษุไข้เถิด ชื่อว่าได้อุปัฏฐากเวรตถาคต  
 เป็นอันครัดยักการพยาบาลภิกษุไข้เสมอด้วยการพยาบาลพระองค์ สัมกับ  
 ที่ทรงตั้งอยู่ในฐานเป็นพระโลกบิทร เพื่อประกอบกับพระพุทธเจ้า  
 เมื่อทรงทราบว่า มีพระสาวกป่วยไข้ แลอยู่ในเขตที่พอเสด็จได้ ไม่  
 เคยทรงเว้นที่จะเสด็จไปเยี่ยม ทรงคักเตือนให้คงสติอดกลั้นทุกขเวทนา  
 ด้วยธรรมิกถานนั้น ๆ ทางใด ๆ ที่จะทำให้เขมผู้ป่วยต่างเขาส่งบหายจาก  
 อาหารได้ ก็ทรงทำโดยทางนั้น ๆ ตามสมควร บางท่านปรากฏว่า  
 เพียงแต่ได้รับความมิตินต์ในการเสด็จเยี่ยม พร้อมทั้งความปราโมทย์  
 จับใจในพระโอวาทเตือนสติ รู้ดีเท่ากับได้ดื่มแดชโถมตุม ด้วยยอด  
 ยาสุรามฤตย บันเทาหายปลิดจากอาหารทันที โดยไม่ต้องบริโภคนเภสัช  
 อย่างอื่นก็มี ความซึ้งปรากฏในพระสูตรต่างๆ มีมหาภักดีสัปโพชฌนุค  
 สูตร มหาโมคคัลลานโพชฌนุคสูตร เป็นต้น บางคราว ถึงกับทรง  
 อำนวยพยาบาลเอง ดังมีเรื่องเล่าในอรรถกถาธรรมบทว่า พระปติ  
 คัตตศีลเสฏโฐเป็นผุอย่างร้ายกาจชนิดหนึ่ง ซึ่งซนเป็นเมตเชื่อง ๆ ทั่วตัว  
 ในที่สุดเมตเหล่านั้นแตก มีบุพโพโลหิตไหล ร่างกายทลุปรุปรุนจน  
 กระดกแตก สัตริวิหริกอันเตวาลึกหมัดความสามารถ อิดหนารอาใจ

เข้า ต่างก็ออกหากไปสิ้น พระเถระต้องนอนอนาถอยู่คนเดียว พระ  
 บรมศาสดาทรงทราบ เด็ดใจไปด้วยคั้งพระหฤทัยว่า จะทรงพยาบาลด้วย  
 พระองค์เอง ทรงคัมภีร์จนเด็ดขาด จึงมีพวกภิกษุมาพบ ต่างเข้าช่วย  
 ทำ มิให้พระองค์ต้องทรงทำถึงปานนั้น ดังนั้นพระองค์จึงทรงอำนาจการ  
 ไปรดให้น้ำนากายชำระล้างบัพโพโลหิต ให้ชุกมาเก่า ผลัดผ้าใหม่เสร็จ  
 เมื่อเธอได้รับการปฏิบัติเช่นนั้น รั้ดีกว้างกายส่งเสด็จด้วย จิตก็เข้มข้ม  
 ขึ้น เมื่อทรงเห็นว่าเธอจะไม่รอดชีวิต จึงตรัสพระพุทธภาษิตเทศนาไปรด  
 ให้เธอได้เห็นธรรมที่กล่าวไว้ บัดพระอรหันต์แล้วปรินิพพานฯ ทั้ง  
 ควรเป็นปทัฏฐานสำหรับสังคณิกชน คือคนที่เนืองอยู่ในหมู่ฯ

คุณคือเมตตาปราณาสุขต่อผู้อื่น เป็นกุศลราคีอันสำคัญอย่างหนึ่ง  
 ในพระพุทธศาสนา เป็นเครื่องส่องความว่า พระธรรมวินัยนั้นเป็นสุวาก  
 ชาติธรรม ดมเด็จพระสัมมาสัมพุทธเจ้าตรัสชอบแล้ว พระองค์ทรงยก  
 ย่องว่า เป็นต้นเค้าแห่งดำเนินปฏิบัติ โดยพระพุทธภาษิตตรัสว่า อจฺจนฺธา  
 สงฺฆาตมตฺตปิ เจ ภิกฺขเว ภิกฺขุ เมตฺตจิตฺตํ อาเสวติ ภาเวติ มนสิค-  
 โรติ ตุกฺก่อนภิกฺษุทฺถฺหตฺยา ถ้าภิกษุเดบก็ดี ทำให้เจริญก็ดี ทำในใจก็ดี  
 ซึ่งจิตต์ประกอบด้วยเมตตา แม้ชวกาลเพียงสักว่าตคน้อมมือเดียวใช้ ภิกษุ  
 นี้เรากล่าวว่าอยู่ใกล้ไม่ห่างเหินจากฉาน ทำตามคำสั่งสอนของพระศาสดา  
 จารย ปฏิบัติตามโอวาท ไม่นับนิณฑบาตของแวนแคว้นเบเต่า โภ ปน

วาโท เย นั พหุ่ถักโรนุติ จะกล่าววโรถึงผู้ทำเมตตจิตต์นั้นนี้ให้มาก  
ออกไป ยิ่งทำได้เท่าไร ก็ยิ่งดี ชื่อว่าประพฤติสัมควรแก่โธวาทานุศาสน์  
ของพระศาสดา ฯ

เมื่อพรรณนาถึงผล เมตตานี้ย่อมให้สำเริงประโยชนแก่ตนแก่คน  
อื่นทั้งต้องฝ่าย ผู้ประกอบด้วยเมตตาย่อมอยู่ผาสุกสบาย ไม่ต้องกระวน  
กระวายกระทบกระทั่ง ด้วยวิเลสาอาฆาตพยาบาท มีจิตต์สะอาดปลอด  
โปร่งหาที่ขัดข้องมิได้ โกลแต่อันตรายชาติศัตรู ทั้งจะเป็นที่บูชาตาม  
ภักติรักใคร่นับถือของชนทั้งหลาย ฯ ฝ่ายผู้อื่นที่ไต่รับเกอกลอนเคราะห์  
ด้วยกำลังเมตตจิตต์นั้น ก็จะได้ประสพสุขวิฤตแลสุขุบาย ซึ่งตนไม่มี  
ทางหาได้ตามถ้ำพิง แต่นั้นก็จะหวังดีตอบแก่ท่านผู้ปล้ำมก สัมด้วยคำ  
พระเต็มยบรมโพธิสัตว์เจ้าว่า ปุชโก ฎภเต ปฐั ผู้บูชา ย่อมไต่รับ  
บูชาตอบ วนุทโก ปฏิวุทหนั ชนผู้ไหว้ ย่อมไต่รับไหว้ตอบ ดังนี้ ฯ

ถ้าชนผู้ มีอริยาศัยไพศาล ประพฤติการเป็นประโยชนแก่ชาติ ศาสนา  
พระมหากษัตริย์ ที่รวมเรียกว่า โลก ด้วยกำลังแห่งเมตตจิตต์ เหน  
ปานดังนายชู้ตนั้น ไม่พึงเป็นผู้ตกดำเนินในพระบาติที่พระพุทฺชเจ้าครัดสอน  
กำชับไว้ว่า น สึยา โลกวฑฺฒโน ซึ่งแปลว่า ไม่ควรเป็นคนรกโลก ฯ  
เมื่อมาคำนึงถึงกรณีะที่ไต่ทำไปเช่นนั้น พอที่จะเปล่งอุทานไต่ว่า กถยาน  
กิจโต ที่คนผู้เกิดมาในโลก จะพึงกระทำแก่โลก กถยานกิจนั้น ข้าพเจ้า  
ไต่ทำควรแก่กำลังแล้ว ฯ แม้ละโลกนี้ไปแล้วตามกฎแห่งกรรมตา กล่าว

พระสงฆ์



คือมรณะ ก็คงดับสูญไปแล้วดีละ ฮายๆ ส่วนชื่อเสียงที่ประดับประดาไป  
ด้วยคุณาถ์การ คงยังปรากฏไปอีกนานไม่เสื่อมสูญ สมด้วยพระพุทธ  
บัณฑิตธรรมภาษิตว่า

ฮาย ชีโย มัจจัน นามโคตฺตํ น ชีโร

ฮายของสัตว์ผู้จำตายย่อมสิ้นไป แต่ชื่อแตนามสกุล หาได้เสื่อมไม่ ดังนี้  
การที่นายชิตัน ในเวดจาจนจะสิ้นชีวิต ได้บริจาคทรัพย์อุทิศไว้ ใน  
โรงพยาบาลจุฬาลงกรณ์ เป็นราคาแสนบาท ได้ชื่อว่า ประกาศเมตตา  
กรุณาแก่ประชาชน เป็นกุศลอันประเสริฐช่วยเกื้อกูล คำจุนโดกให้รุ่ง  
เรืองประเทืองสุข บำบัดทุกข์โรคาพาธ แก่ประชาราษฎร์ โดยเป็น  
สาธารณกุศลดังตามพระมหาสมณนิพนธ์ว่า โดโกปตฺถกมฺภิกา เมตฺตา  
เมตฺตา ย่อมคำจุนโดก ดังพรรณนามานี้ เป็นตัวอย่างอันดี ของ  
ประชุมนผู้มีเมตตากรุณาจะพึงนิยมประพฤติตาม อันเป็นความดีความ  
เจริญแก่เพื่อนมนุษย์ผู้ร่วมชาติกับตน ฯ

ขออำนาจกุศลอันนี้ ซึ่งเป็นบุญอันประเสริฐแก่นสาร จงเป็น  
ปัจจัยบันดาลให้ปราศจากทุกข์ บังเกิดสุขสันต์สวัสดิ์ทิทานุหิตประโยชน์  
แก่นายชิตันผู้มีศรัทธากถาหาญ ทุกทีพาราตรีกาล เทอญ ฯ

พระมหาเมฆ เปรียญ ๒ ประโยค แต่ง  
พระสาสนโสภณ ตรวจแก้

# ของพระธรรมไตรโลกาจารย์ วัดมหาธาตุ

นมตฤ

สุคตสุต

ยลุต ทาเนน ตีเดณ

ตมฺญเมณ ทเมณ จ

นิธิ สุนิหิต โหติ

อิติถิยา ปริตฺตสุต วา ๗ เป ๗

เอโส นิธิ สุนิหิต

อเชยโย อนุคามิโยติ ๗

นายชิตันได้บริจาทรพีย์แด่นบาท เพื่อสร้างตึกที่พักอาศัยคนไข้ใน

โรงพยาบาลจุฬาลงกรณ์ แต่มาด่วงไปเสียด้วยกาตกริยา นางสาย  
 พฤษจเจริญ ผู้ภรรยาจัดการให้ตึกนั้นสำเร็จตามความประสงค์ของสามี  
 จัดเข้าในลักษณะแห่งภรรยาที่ดีอันมีมาในพุทธภาษิตว่า ภริยา ปริมา สธา  
 ภรรยาเป็นยอดดีหลาย ดั่งนี้ ๗ ตึกหลังนั้นนามว่า "ตึกชิตัน" จักเป็น  
 สถานที่อาศัยให้ความสุขแก่ประชาชนเป็นอันมาก ทั้งเขตชุมชนบ้านเมือง  
 แด่เกียรติคุณของนายชิตันปรากฏอยู่นาน แม่ถึงชาวของนายชิตันแตกดับ  
 ไปแล้ว เกียรติคุณของนายชิตันก็ไม่สูญไปตาม ตึกหลังนี้ยังปรากฏ  
 อยู่เพียงใด ชิตันก็ยังปรากฏอยู่เพียงนั้น ต้องด้วยคาถาประพันธ์พุทธ  
 ภาษิตว่า รูปี ชีรติ มจฺจანი นามโคตฺตํ น ชีรติ รูปว่างของสัตว์มี  
 มรณะเป็นสภาพ ย่อมย่อยยับซดไซมไป แต่นามแต่โคตร ย่อมไม่  
 ย่อยยับเหมือนคนนั้น อธิบายว่า สัตว์โลกผู้เกิดมาแล้ว ย่อมตกอยู่ใน  
 วิสัยขรามรณะจะพึงนำไปไม่ด่วงพัน ขณะยังมีชีวิตอยู่ ฆราวาสยังควรบงำ  
 ทำร่างกายให้ซดไซมเสื่องามไปตามลำดับวัย เมื่อจิตต์ใจดับแล้ว ร่างกาย

ก็พด้นที่จะเบียดเบียนแตกสลายจากกัน ถึงความไม่มีบัญญัติสารพัดจะแปร  
ไป ส่วนนามแต่เช่นนี้ ยังไม่ตั้งอุบายโดยรวดเร็วไปตามร่างกาย ผู้มีพระ  
ทำดีทำเสียไว้อย่างไร ยังมีผู้จำได้ ใฝ่ใจสืบต่อมายุคตราบโต ก็ชื่อว่า  
ยังทรงอยู่ตราบนั้น ๆ นายช้วน บริจาคทรัพย์ตั้งสร้างสาธารณสถานเช่นนี้  
นับว่าได้ฝังขุมทรัพย์อันเป็นนิชิตามสันของตน อันใคร ๆ ไม่อาจผจญแฉ  
แย่งชิงเอาไปได้ จัดเข้าในเทศนานัยพุทธภาษิตว่า

ยธุด ทาเนน ตัณเณ ตัญญเมเน ทเมเน จ  
นิชิ สุนิหิต โหติ อิตถิยา ปริตตัสส วา ฯ เป ฯ  
เอโส นิชิ สุนิหิต อชเยโย อนุกามิโย

ชนใดเป็นดีศรีศักดิ์ เป็นบุรุษศักดิ์ มาฝังขุมทรัพย์ไว้ด้วย ทาน คัด  
ตั้งอุบาย แดงทะมึน ขุมทรัพย์นั้นได้ ชื่อว่าอันชนนั้นฝังไว้ดีแล้ว อันใคร ๆ ไม่  
พึงผจญได้ เป็นนิชิตามสันของตนเต็มอ ดั่งนี้ ฯ พระพุทธภาษิตนี้ ทรงยก  
การฝังขุมทรัพย์คือบุญเทียบกับการฝังขุมทรัพย์คือดิน ทรัพย์คือดินอันเขา  
ฝังไว้ในดินลึกเท่าลึกจนถึงน้ำเป็นที่สุด ด้วยหมายใจว่า เมื่อภิกษุระเกิด  
ขึ้น เช่นจำจะต้องเสียให้แก่หลวง หรือตกใจรีบมคน เป็นหนี้สินเขา  
หรือเกิดทุกข์ภิกขภัย หรือมีวบตอย่างอื่น ๆ ขึ้น จะได้ขุดเอาขึ้นมาใช้ ถึงอย่าง  
นั้น ทรัพย์นั้นก็ยอมไม่จำเริญประโยชน์แก่เขาทุกเมื่อไปทั้งนั้น ทรัพย์  
เคลื่อนที่เสียก็ได้ เขาตั้งฐานที่เสียก็ได้ พวกนาคหรือพวกยักษ์เอาไปเสีย

ก็ได้ หรือพวงกตวิกรมมฤคกัมม์ไม่ชอบกันสักชุดเขาไปเสียก็ได้ สุดแต่  
ว่าฉันบุญตงเมื่อใด ทรัพย์นั้นจักพินาศฉันเมื่อฉัน ส่วนทาน คือ ด้บุญมะ  
ทมะ อันทายกทายิกาได้นำไปถวายตามกำลังของตน ชื่อว่าเป็นบุญญานิธิชุม  
ทรัพย์คือบุญอันเข้างไว้แล้วด้วยดี อันใคร ๆ ไม่สามารถผจญเขาไปได้  
เป็นกุศลตามสันของตนทั้งในภพนี้แลภพหน้า ฯ

เจตนาความตั้งใจบริจาคมีทานวัตถุสิ่งของที่พึงให้เป็นสหาย ชื่อ  
ว่าทาน ต่างโดยทานวัตถุเป็น ๒ คือให้สิ่งของอันเกือกกลให้เกิดสุขแก่ผู้  
ได้รับ เรียกว่าอามิสทาน ให้ความรื่นหาโทษมิได้ด้วยใจอันบริสุทธ  
เรียกว่าธรรมทาน ฯ โดยลักษณะก็ ๒ อย่าง ให้ด้วยอนุเคราะห์สำเร็จ  
ด้วยเมตตากรุณา ให้ด้วยปรารถนาบูชาสำเร็จด้วยความเคารพ ฯ โดย  
ปฏิภาหภูมิมี ๒ อย่าง ให้เฉพาะบุคคลเรียกว่าปฏิบุคคลิกทาน ให้แก่  
สิ่งซึ่งคือหมู่หมู่ดี เรียกว่าสังฆทาน ฯ การบริจาคทานสำเร็จด้วยอริยาศัย  
เมื่อผู้ผู้ส่วนคนเกือกกลบุคคลอื่น โดยมุ่งผลอันไพศาลในภพนี้แลภพหน้า  
แลปรารถนาให้เป็นประโยชน์ได้จริงแก่ปฏิภาหภูมิได้รับ นับว่าเป็นสวั  
บริสุทธทาน คือการให้ของดีครบทุก ๆ ทรัพย์เป็นเครื่องอำนวยความสะดวกใน  
บัดนี้ เป็นกำลังในอนันจะยังกิจที่พึงทำด้วยทรัพย์ให้สำเร็จ เช่นเลี้ยง  
ตน มารดาบิดา บุตรภรรยา สังเคราะห์ญาติมิตร เป็นกำลังอุดหนุนให้  
ประพฤติดุจริต ไม่ต้องทำผิดทำบาป เพราะเหตุแห่งอาชีพ เป็นเหตุ  
ค้าจุนยศแต่ไม่ตรีให้วิวัฒนา จัดว่าอำนวยความสะดวกให้ในบัดนี้ ฯ ความ



ดุชนั้นนอนเอกชนพึงได้พึงถึง ชื่อว่าสุขพอประมาณ คือเป็นสุขเล็กน้อย  
 ในเมื่อเทียบกับสุขอันคนมากพึงได้ ๆ คนผู้เดียวจะเป็นอยู่ได้สักเท่าไร ไม่  
 ซากจักตาย ทรมานที่หามาได้นั้นย่อมยังประโยชน์ให้สำเร็จได้ในชั่วชีวิต  
 เท่านั้น ครั้นตายแล้วก็ไม่ให้ประโยชน์ใดต่อไป เพราะฉะนั้น สุขก็ดี วัตถุ  
 เป็นที่ตั้งแห่งสุขก็ดี ที่เอกชนจะพึงได้ ชื่อว่าสุขอย่างน้อย ๆ สุขที่คนทั้ง  
 หลายในสังคมของเขา คือมารดาบิดา บุตรภรรยา หรือแม่คัดตดั่งวงศ์ญาติ  
 จะพึงได้ทั่วกัน ดุชนั้นเมื่อเปรียบกับสุขเฉพาะตัว ชื่อว่าสุขอันไพบลกว่า  
 เพราะเป็นสุขที่ได้มากคนด้วยกัน แม้เช่นนั้นสุขเฉพาะสังคม เมื่อเปรียบกับ  
 สุขของคนร่วมชาติ ก็ยังชื่อว่าเป็นสุขอันน้อยอีก ๆ สุขอันคนร่วมชาติโดย  
 มากได้ด้วยกัน เป็นสุขอันไพบลกว่า เพราะเป็นสาธารณสุขทั่วไป แม้เช่น  
 นั้นก็ยังไม่วางเท่าสุขของคนทั่วโลกจะพึงได้ เพราะเป็นสาธารณสุขไม่  
 มีที่สุด ๆ สมเด็จพระบรมศาสดาประทานพระบรมพุทโธวาทไว้ว่า

มคฺคาสุขํปริจฺจจาคา ปสุเต เจ วิปฺลํ สุขํ

จเช มคฺคาสุขํ ธีโร สฺมฺปสุลฺลํ วิปฺลํ สุขํ

๑ เห็นสุขไพบลเพราะสังละสุขพอประมาณ ประชาชนเห็นสุขไพบลดีกว่า  
 พึงสังละสุขพอประมาณนั้นเสีย ดังนี้ ก็เพื่อให้คำนึงถึงสุขอันคนมากด้วย  
 กันจะพึงได้ว่าเป็นสุขที่สำคัญกว่า แลละความเห็นแก่ตัวเสีย หากเพียร  
 ทำให้สำเร็จประโยชน์แก่คนมาก ๆ ถ้าเพ่งชีวิตแห่งบุคคลก็เป็นของดีนั้นของ  
 น้อยไม่ไปถึงไหน เพ่งความตั้งอยู่แห่งสังคมย่อมเป็นไปได้มากกว่า เพ่ง

ความต้งอ้อยแห่งชาติ อาจยืนกว่าความต้งอ้อยแห่งสังคม เมื่อสังคมดี ชาติ  
 กดี ต้งอ้อยโตเพียงโต ตนกชอว่าต้งอ้อยโตเพียงนั้น เพราะยังมีเชออด้าย  
 เหลืออ้อย เพราะเหตุนี้จึงควรเหนประโยชน์ส่วนคนมากเป็นใหญ่กว่าส่วน  
 ตัวฝ่ายเดียว หากจะต้งอ้อยว่าประโยชน์ส่วนตัว เพื่อให้ลำเร้งประโยชน์  
 แก่คนมากก็ควร ๆ ทางที่ต้งอ้อยอย่างน้อยด้วยมั่งคั่งไฟบด คือทางที่ยอม  
 ต้งอ้อยส่วนคนเพื่ออ้อยแห่งคนมากนั้น ได้แก่อต้งอ้อยทรัพย์ของคนเกออดแก่  
 คนทั้งหลาย ด้วยอชยาศัยเผอแผ่ แมคนเหล่านั้นไม่ได้เนอองกับคนที่เป  
 ่นผู้จะต้งอ้อยอเคราะห์ ๆ ชอนี้ พึงเหนในการบริจาทักษณาแก่บรพชิต ให้  
 ทานแก่คนอนาถา คนชรา คนพิการ ตอดต้งอ้อยโดยความเป็นสาธารณ  
 ทั่วไป ๆ แต่ผู้บริจาทให้หนี้ ควรจะหวังให้เป็นผลได้จริงแก่ปฏิทาหภูมิ  
 ใ้บริบ จึงจัดเป่นต้งอ้อยบริจาทาน คือการให้ของสตับรุษ เป่นแต่ให้ ๆ ไป  
 เช่นนั้น จะเบ่นประโยชน์หรือให้โทษไม่รู้อย่าง ไม่จัดเป่นต้งอ้อยบริจาทาน ๆ  
 พระอาจารย์แ่ต้งอ้อยให้บางอย่าง เช่นให้หน้าเม่าเป่นต้นว่าไม่เป่นทาน  
 ก็เพื่อแ่ต้งอ้อยความชอนี้ ๆ วัตถุประสงค์แ่ต้งอ้อยง่ายว่าเป่นของให้โทษแก่ผู้ใ้  
 ้บริบ วัตถุประสงค์แ่ต้งอ้อยยากกว่านั้นยังมีอยู่ นคือของที่เป็นทานวัตถุประสงค์โดยปกติ  
 นั้นเอง ให้แ่ต้งอ้อยเป่นประโยชน์ก็มี ย่อมให้โทษก็มี แก่ผู้ใ้บริบ พึง  
 เหนต้งอ้อย คนชราพิการไม่สำมารถประกอบการจรรวดวยคน ใ้บริบทานที่  
 คนอื่นให้แ่ต้งอ้อย ย่อมยังชีวิตให้เป่นไปใ้โดยไม่มีอดหยาก ฝ่ายคนมีกำลัง  
 ยังทำงานได้แต่เป่นคนไม่มีอายุ ใ้บริบทานของคนอื่นแ่ต้งอ้อย กลับยังเหน

ว่าได้ง่ายไม่ต้องเห็นคเห็นขย ให้แก่คนเช่นนี้ไม่อาจช่วยให้เขาพ้นจากความ  
 ตกยาก กลับจะทำให้จมลึกลงไปในหล่ม ฉนั้น ๆ ให้แก่บุคคลมีดีมีดีดัง  
 กล่าวมา พระศาสดาจึงทรงสรรเสริญการให้แก่หม่อมผู้มั่งจะทำดีเพื่อตนเพื่อ  
 ผู้อื่น แดการให้เป็นสาธุชน ๆ ให้แก่หม่อมผู้มั่งนั้น ทรงแสดงการปฏิสังขรณ์  
 อารามแก่ผู้ถวายสังฆูปะระกอบกิจพระศาสนาเป็นตัวอย่าง ๆ ให้เป็น  
 สาธุชนนั้น ทรงแสดงการปลูกต้นไม้ไว้เป็นที่พักอาศัยร่วมเงา สร้าง  
 ถนนหนทาง ด้พาน ศาลาที่พัก ขุดบ่อน้ำ ด้งร้านน้ำเป็นทาน ๆ ในบดิน  
 สร้างโรงเรียนแ่ดุดหนุนการเล่าเรียน สร้างโรงพยาบาลแ่ดุดหนุนการ  
 โรงพยาบาล ก็จัดเป็นสัปปริสทาน เพราะเด็กทั้งหลายได้เล่าเรียนรูด้ว  
 โศใหญ่ขึ้นย่อมด้งคนได้ ไม่ตกทุกข์ได้ยาก แ่ดคนเจ็บไข้ได้บริรักษาพยา  
 ชาติหายด้ว ย่อมก้ดบังทำงานการเลี้ยงตัวได้ตามด้งพึงอก ๆ การบำเพ็ญ  
 ทาน ควรบำรุงเจตนาให้บริสุทธินในด้งมกาด คือก่อนบริจาค แ่ดบริจาคอยู่  
 แ่ดบริจาคด้ว ให้เบิกบานอยู่ด้วยบิตปราโมทย์ อย่าให้เกิดด้งตายแ่ดแ่ด  
 ร้อนช่นในด้งนทาน เมื่อพร้อมด้วยเจตนาด้ง ๓ ประการนี้แ่ดว ทานนั้นนับ  
 ว่ามีอานิสงส์อันไพศาล ด้มเตจพระบรมศาสดาจารย์ มีพุทธบริหารไว้ว่า

ปุพฺพเพว ทานา ด้มโน ททํ จิตฺตํ ปถาทยะ  
 ทตุวา อตุคฺมโน โหติ เฮตฺตา ยญฺญสฺส ด้มปทา

บุคคลผู้ปรารถนาเริ่มจะบริจาค มีใจดีไม่เดือดร้อนด้วยมัจฉริยะเป็นต้น  
 เวลามีจาคก็ให้มีจิตดีเต็มใจด้ ครั้นบริจาคด้วก็มิใจเกษมด้งนคฺ คุณ

ดั่งบทกวีตามประการนี้เป็นเครื่องบริบูรณ์แห่งยัญคือทาน จักให้ดำเร้า  
 ดุจอันไฟค้ำคานเป็นอนเนกอนันต์ ฯ แม้จะกล่าวโดยอันดีดังที่ประจักษ์ใน  
 บัดยวบั้น ทท บิโย มนุสฺสํานํ ผู้บริจาคย่อมเป็นที่รักแห่งประชาชน ภษนุติ  
 นํ พหุ ษนา ย่อมเป็นที่คบส่วมมากแห่งประชาชนเป็นอันมาก ทั้งเกียรติคุณ  
 ก็ระบือทั่วไปในทิศานุทิศ ถึงซึ่งความเป็นคันธชาติกดินอันอุคตฤชฎี ไปได้  
 ทั้งทวนลมแดตามดมไม่ขัดขวาง เมื่อจะเข้าน้ำที่ประชุมก็อาจหาญกอบด้วย  
 ดังาราคี มีสติสัมปชัญญะ ไม่หลงทำกาถกิริยา เบื้องหน้าแต่มีระยอม  
 เข้าน้ำถึงสุคติภพโลกสวรรค์ ฯ ทานเป็นคุณอันอวยสุขอิสิวิบุลผลตามสันของ  
 คนทั้งภพนี้แลภพหน้า จึงจัดเป็นบุญคุณนิชชุมทวีปคือบุญประการหนึ่ง ฯ  
 แต่จะเป็นนิชตามสันของให้ประสพสุขได้ดังนั้น ต้องมีศีลเป็นคุณธรรม  
 กำกับด้วย เพราะถ้าขาดศีล ทานก็ไม่บริสุทธิ ทานกับศีลต้องอาศัยซึ่ง  
 กันแก่กัน จึงจะอบรมใจให้มัน เป็นทางให้บัตดุจธอนันไพบุต ฯ

ความรักษามรรยาทปราศจากโทษ คือรักษากายวาจาให้เรียบร้อย  
 พ้นจากโทษที่ปราชญ์จะพึงครหา ตลอดจนการรักษานบธรรมเนียมที่  
 อื่น ๆ เรียกว่าศีล ศีลนี้เป็นเครื่องประดับอันงดงามของคนทุกชั้นทุกวัย ฯ  
 คนเราเมื่อเกิดมา ย่อมมีรูปพรรณสัณฐานจะดีอกเขาตามชอบใจไม่ได้  
 แล้วแต่เหตุจะแต่งมา คือกรรมอันเป็นความดีความชั่วเป็นผู้แต่งสรรให้  
 เป็นผู้ มีรูปงามบ้าง เสวทรามบ้าง ไม่เหมือนกัน ผู้ใดมีรูปงามก็เป็น  
 นิยมชมชื่นของผู้ที่ใดเห็น ประดุจดอกไม้ที่มีดีสัณฐานงดงาม ผู้ใดมีรูป

ร่างเดวิดทราวมก็ไม่ใช่หน้าชวนดูของผู้ที่แต่เห็น เช่นกับดอกไม้ ที่มีดี  
 พื้นฐานไม่งาม รูปงามมีประโยชน์เพียงไว้ดูชมเล่นไม่เป็นคุณอะไรอีก  
 ถ้าดอกไม้มีดีดีทั้งพื้นฐานก็งาม ทั้งกลิ่นก็หอม ย่อมเป็นที่พอใจรักใคร่  
 ของประชุมชน ถ้ามีแต่ดีแต่ดีพื้นฐานงาม แต่หากกลิ่นหอมมิได้ จะดีดอก  
 ไม่ซึ่งมีกลิ่นหอมแม้มีดีพื้นฐานไม่งามก็ไม่ได้ ถ้ามีกลิ่นเหม็นก็ยิ่งซ้ำร้าย  
 ถึงจะมีดีพื้นฐานงามก็ไม่เป็นที่ปราถนาของใคร ๆ ขอนอนโต คนผู้มีรูป  
 ร่างงดงามมีน้ำใจดี ย่อมเป็นที่นิยมนับถือของประชุมชน ถึงมีรูปร่างงาม  
 แต่ปราศจากคุณธรรมในน้ำใจ จะดีคนที่ประกอบด้วยคุณธรรมแม้มีรูป  
 ร่างเดวิดทราวมก็ไม่ได้ ถ้ามีน้ำใจร้ายกาจก็ยิ่งซ้ำร้าย ไม่มีใครพอใจสมาคม  
 ถึงจะมีรูปร่างงามสักปานไรก็ช่วยแก้ไขไม่ได้ ขอนมออุปมาฉันนั้น แด่รูป  
 พรรณดีพื้นฐานเป็นมาอย่างไร ก็ต้องเป็นไปอย่างนั้น จะแก้ไขเปลี่ยนแปลง  
 ไม่ได้ ส่วนน้ำใจนั้นมักเป็นไปตามพันเพติม แต่ก็ยังมีทางแก้ไข  
 ให้ดีได้ด้วยความตั้งใจอันดี เปรียบเหมือนดอกไม้ที่เขาประพรมด้วยของ  
 หอมอย่างอื่น ก็อาจส่งกลิ่นหอมให้สำเร็จประโยชน์ได้ แต่กรรมตาน้ำ  
 ใจมีกลิ่นแปรไม่มันคงคงได้ นักปราชญ์มีพระพุทธเจ้าเป็นต้นผู้สอนให้คน  
 ตั้งอยู่ในคุณธรรม จึงได้กำหนดวางแบบแผนแห่งความประพฤติซึ่งเรียก  
 ว่าศีลไว้เป็นหลักฐาน เป็นเครื่องขจัดการอันวิเศษสำหรับระดับทำให้  
 งามงามแก่คนทุกชั้น ๆ คุณชอบเป็นบรรทัดสำหรับให้บุคคลประพฤติความดี  
 ได้คงที่ แรกจะประพฤติความดี ถ้าไม่ได้ถืออะไรเป็นหลัก ใจมักไม่

มันคง อาจเอนเอียงหาทุจริต แม้เพราะโมหะเข้าครอบงำ เมื่อบำเพ็ญศีล  
 ให้บริบูรณ์จนเป็นปกติมรรยาทได้แล้ว ถึงจะประพฤติกุณธรรมอย่างอื่น  
 ก็มักจะยังยั้งไม่แปรผัน เมื่อจะกล่าวถึงศีลของคฤหัสถ์ ที่ควรปฏิบัติเป็น  
 นิตยก็คือศีล ๕ มีเว้นจากฆ่าสัตว์เป็นต้น แลอุโบสถศีลมีองค์ ๘ เป็นพิเศษ  
 ดำหรับอุบาสกอุบาสิกา ฯ ผู้ที่ตั้งอยู่ในศีลย่อมมีกายวาจาบริสุทธิดีอด  
 ปรามปรามกิเลสตัณหาไม่ให้ผิดชนทางกายทางปาก เป็นปัจจัยอบรมจิตต์  
 ให้สงบระงับ ฯ ผู้ที่ขาดคุณชื่อนี้ ย่อมมีใจคอเหี้ยมโหดดุร้าย เบียดเบียนพ  
 ชีวิตร่างกายแค้นพิชิตสมบัติของผู้อื่น ประพฤติทุจริตทางกายทางวาจาด้วย  
 อำนาจความโลภความโกรธความหลงบรรดาให้เป็นไป นับว่าเป็นคน  
 ทุจริต ทำตนแลผู้อื่นให้ ได้รับความเดือดร้อน ส่วนผู้ตั้งอยู่ในศีล ย่อมไม่  
 ก่อเวรแก่ตนแลผู้อื่น แลได้ให้อภัยคือความไม่ต้องหวนหวาดแก่สัตว์อื่น  
 ประพฤติเป็นประโยชน์แก่ตนแลผู้อื่นทั้งสองฝ่าย มีอริยาศีลอันตั้งงาม ได้  
 ประสพสุขอันไพศาลทั้งภพนี้แลภพหน้า เพราะฉะนั้น ศีลจึงนับว่าเป็นบุญคุณ  
 ประการหนึ่ง ฯ ทานกับศีลที่พรรณนามานี้ จะทำให้เกิดชนหรือเกิดชนแล้ว  
 จะรักษาให้คงที่แต่ให้เจริญยิ่งขึ้น ต้องมีธรรมเป็นเครื่องอบรม เครื่อง  
 อบรมนั้น ในที่นี้คือ แก่สติปัญญา แดทมะ ที่ยกตั้งไว้ในลำดับ ฯ

• ธรรมเป็นเครื่องรักษาใจ เรียกว่าสติปัญญา แสดงโดยนิตินันย์ ได้แก่  
 เมตตา ฯ เจตนาที่คิดดีนิตินันน์ ชื่อว่าเมตตา ได้แก่ความตั้งใจหวังความ

ดีความงามให้แก่กัน ๆ กิริยาที่ตำหนิปรารภถึงใคร ๆ เว้นจากอาฆาตอิจฉา  
 พยาบาท ปรารภความเจริญแก่เขาเป็นที่ดี มีเมตตากำกับอยู่ในจิตต์  
 เป็นนิตยกาล ชื่อว่าเมตตาภาวณา เจริญเมตตา ๆ ต่างโดยอาการแห่ง  
 ความแผ่เป็น ๒ คือแผ่โดยเจาะจง ได้แก่นิยมตัวลงไปตรง ๆ โดยฐานที่ตน  
 รู้จัก แผ่โดยมิได้เจาะจง ได้แก่ปรารภทั่วไปไม่เลือกบุคคล ๆ นัยหลังนี้  
 ย่อมขยายกว้างออกไป ตามอริยาถ์ของบุคคลจนไม่มีขอบเขตต์เป็นที่สุด  
 จัดเป็นเมตตาเจโตวิมุติ ทำให้พ้นจากสิ่งทีก่ดกันอื่นเป็นวัตถุแห่งปฏิกะ  
 ความกระทบกระทั่ง ๆ คุณชื่อนิยมเป็นเหตุมีกำลังฝังอยู่ในสันดาน ยัง  
 บุคคลให้ประกอบการณ์เป็นประโยชน์สุขแก่ผู้อื่น โดยเฉพาะบ้าง โดย  
 มิได้เฉพาะบ้าง อนุรูปแก่เมตตาอันเป็นไปในจิตต์ ๆ ที่แผ่โดยเจาะจง  
 เป็นเหตุชักพา มารดาบิดาให้บำรุงเลี้ยง บุตรแต่ให้บุตรปฏิบัติภาระรดของคุณ  
 ท่าน ๆ ที่แผ่โดยมิได้เจาะจง เป็นเหตุยังประชาชนให้พ้นจากอิจฉาพยา  
 บาทแก่กัน ท่านบำรุงกันให้อยู่เย็นเป็นสุขทั่วไป ๆ เมตตาอัน เป็นเค้ามุด  
 ให้บุคคลประพฤติดีทานุทิศประโยชน์แก่กัน จัดเป็นคุณสำคัญนับเข้าใน  
 พรหมวิหารด้วยประการหนึ่ง เทพเจ้าผู้เค็มซึ่งได้นามว่าพรหม ถือกัน  
 ว่าเป็นเทพบิดรของสัตว์นิกาย มารดาบิดาชื่อว่าเทพพรหมของบุตร แดพระ  
 มหาษัตริย์ผู้ครองแผ่นดิน นับว่าเป็นพรหมคือเป็นเทพเจ้าของประชา  
 ราชฐว ก็เพราะมีเมตตาเป็นวิหารธรรม สัมเด็จพระสัมมาสัมพุทธเจ้า  
 ทรงประกอบพุทธเวไนยไว้ในคุณชื่อนี้ทั้งคฤหัสถ์บรรพชิต ในฝ่ายคฤหัสถ์

ครั้น  
 ดำเนิน  
 คฤหัส  
 ก็นับ  
 ถึงผ  
 ประ  
 พย  
 แต่  
 อนุ  
 ได้  
 บ  
 วั  
 อ  
 ใ  
 ใ





ถนอมถ่อมไว้ม่างปรักปรำจนเกินไป ก็จะต้องอยู่ในวิสัยแห่งอุทริจจะ  
 ความพุงด้งไว้ ถ้าปล่อยให้เป็นไปตามคำพั่ง ก็จะต้องนกระดึบกระด่ายไม่  
 มีเวลาดังบ เมื่อกำหนดซัดเคื่องดุ่มหงมัวเมาในอารมณ์นั้น ๆ เป็นอาการ  
 ทำคนให้มัวหมองไม่ผ่องใส เป็นเหตุให้เกิดทุกข์ภัยหาความสุขมิได้ ผู้มี  
 ปรึชาทราบเหตุผลดังนั้น ไม่ปล่อยให้เป็นไปตามวิสัยของจิตต์ใจ พยา  
 ยามปราบปรามให้สงบระงับด้วยวิธีที่ชักนำให้เหินโทษแห่ง อาการนั้น ๆ  
 โดยประจักษ์ หรือพิจารณาลักษณะของสังขารซึ่งมีความแปรปรวนเป็น  
 ธรรมดา จนเกิดความกลัวแแต่ความสัดต ปราบปรามให้สงบได้ โดย  
 วิธินี้ ถ้าขาดคุณชอนเป็นเครื่องเห็นยววัง ก็จะต้องประพฤติไปตามสังกิตต์  
 ธรรมที่เกิดขึ้น เมื่อเป็นอย่างนั้นจะมีแต่ความเลื่อมหาความเจริญมิได้  
 เพราะฉะนั้น พุทธาทิบัณฑิตจึงครัดสอนให้รู้จักข่มใจในเมื่อสังกิตต์ธรรม  
 เกิดขึ้นครอบงำ ๆ คนผู้มีทมะเครื่องข่มใจเป็นเครื่องอยู่ เป็นเหตุห่างจาก  
 ความผิดพลั้ง ปราบปรามใจให้ห่างไกลจากโลกาโกรทหง ทำคนให้  
 ไตรับความสุขทั้งโลกนี้แลโลกหน้า เพราะฉะนั้น คุณชอนจึงจัดเป็นบุญญ  
 นิธิประการหนึ่ง ๆ

คุณธรรม ๔ ประการ คือทาน ศีล ตัญญุมะ ทมะ ดังพรรณนามานี้  
 อันบุคคลใดเป็นดีศรีหรือบุรุษก็ตาม ได้บำเพ็ญให้เป็นไปตามก้าดังความ  
 ดำารทของตน บุคคลนั้นชื่อว่าฝังบุญญนิธิขุมทรัพย์คือบุญไว้ด้วยดี ๆ  
 ขุมทรัพย์คือบุญนี้ ย่อมเป็นนิชยนิชนไม่สาธารณแก่อันตรายทั้งหลาย พัน

วิทยาลัยอันพวกโจรจะปองเอาไปได้ ย่อมตามสนองผู้บำเพ็ญตบะตามคน ๆ  
 ร่างกายแต่ชีวิตมีความแตกดับเป็นธรรมดา นอกจากคุณความดีที่ประพฤติ  
 ใจจกมีอะไรเป็นสาระ บัณฑิตย่อมสรรเสริญความเป็นอยู่ของบุคคลผู้ได้ทำ  
 ประโยชน์ตนประโยชน์ท่านว่า อโมฆ คตัสส ชีวิติ ชีวิตของเขาย่อมไม่  
 เปลา ๆ โดยนัยนี้ บุคคลใดแม้เป็นอยู่ยืนยาวแต่ไม่ได้ทำประโยชน์แก่ใคร ๆ  
 บุคคลนั้นชื่อว่า เป็นอยู่เปล่า ๆ เป็นผู้อาภัพ ฝ่ายบุคคลใดได้ทำประโยชน์  
 ให้แก่คนเป็นอันมาก หากเป็นอยู่ไม่ถึงไหน บุคคลนั้นชื่อว่า ไม่เป็นอยู่  
 เปลา ใต้อตภาพเป็นมนุษย์ด้วยดี ไม่เสียที่ที่เกิดมาประสพโอกาสอันดี  
 ดินแดน ๆ

# ศาลันุทเทศ ของพระเทพโมลี วัดราชาธิวาส

## นมตฤ รตนตฺตยสฺส ฯ

ดพฺพปาปสฺส อกรรมิ กุสฺสธฺตฺตฺตฺตฺตฺตฺตฺต

ดัจฉิตฺตปริโยทปนํ เอตํ พุทฺธาน ตํถํ นํ ฯ

บุญกุศลทั้งหลาย เป็นกรณีกิจจนแรก ๑ ซึ่งมีนิยมให้บำเพ็ญเป็น  
หิตจริยาดำหรับผู้บวชศีลศานาทั่วไป ศานาไหน ๆ ก็ชักนำบริษัทให้  
สร้างบุญกุศลเป็นข้อประสงค์ เพราะผู้บำเพ็ญบุญคงเป็นอันได้ละบาป  
แต่ให้จิตของตนบริสุทธ์ผ่องใส ทั้งเป็นไปเพื่อประโยชน์เกื้อกูลแก่  
มหาชน ให้ดวงพ้นจากโทษพิบัติ มีแต่จะถึงความวัฒนา จึงได้มี  
คำอุปมาบุญกุศลนั้น ๆ ว่า

- (๑) เหมือนเครื่องนุ่งห่มอันดีมเพศดมชั้น
- (๒) เหมือนอาหารอันชุกกำลัง
- (๓) เหมือนโอดถอนอาจาบำบัดโรคาให้หาย ฯ

ชนทั้งหลายแต่พอรู้จักเดียงดา คงได้ความรู้สึกแล้วว่า เครื่องนุ่งห่ม  
เป็นของจำเป็นแก่คนสักเพียงไร เว้นเสียไม่มีเป็นไม่ได้ ใหนที่ตอง  
อายอดล ใหนที่จะอย่ไม่ผาตักสบาย เมื่อได้มีเครื่องตบแต่ง  
ประดับกาย ใหนที่จะได้ปลื้บงบองกัน ใหนที่จะให้มีรูปทรงน่าทัศนา  
แม้เป็นผู้มรูปร่างบกพร่อง ก็ยังพอตองตาตองใจของผู้ใดเห็น ไม่เป็น

ที่เกลียดหน่ายชิงชังของคนทั้งหลาย เครื่องแต่งกายเป็นอุปการแก่ชน  
 ทุกชั้น ฉันทิ บุญกุศลตั้งคนแต่การบริจาคทาน คือการเฉื่อยทรัพย์  
 ของคนออกเกือกถักแก่ประมุขชนให้เต็มควร ก็ประมอญเป็นไปเพื่อ  
 วิบุตผลในปัจจุบันทันตาเห็นเป็นหลายประการ ดังพระคาถापุทธภาษิต  
 บริหารว่า

ทท ปิโย โหติ ฤษุนฺติ นํ พหุ  
 กิตฺติญฺจ ปปฺโปติ ยถาสฺส วฑฺฒติ  
 อมฺงกุญฺโต ปริสํ วิคาหติ  
 วิสฺสาร โท โหติ อมฺจฺฉริ ๑

ความว่า ผู้บำเพ็ญทานย่อมเป็นที่รักใคร่ของมหาชน คนเป็นอันมาก  
 ย่อมคบหาดีมาคมฉนน แต่ย่อมได้บรรลุกิตติศัพท์เสียดรรเสริญ ยศ  
 ศักดิ์ก็ย่อมเจริญแก่เขา ย่อมไม่เกอเขินเข้าไปสู่ชุมนุมบริษัท เป็นผู้  
 แก้ววักถาหาความครั้นคร้ามมิได้ ไม่เป็นคนตระหนี่ ฉน ๑ การบริจาค  
 ทานที่ทายกได้ก่อสร้างให้เป็นบุญอย่างดี ก็มีผลแก่คนเหมือนดังได้  
 หนึ่งห่มด่มควร ฉนน ๑

อันคนทวักน ย่อมมีภยพิบคเครื่องตตรอนประจำอยู่ เช่นความ  
 คร่ำครว้าแห่งร่างกาย ทั้งตองชวนชววยทำกิจตามเวลาดาเป็นเหตุทอน  
 กำดั่ง แต่ยงทรงชีวิตอยู่ได้ตวยอาหาร อุดหนุนให้ มีกำดั่งกาย  
 กำดั่งความคิด ชนกายชนจิตต์ได้ตั้งหน้าประกอบกิจเพื่อประโยชน์

ต่อไป ฉันทิ บุญที่บุคคลได้ก่อสร้าง ก็เป็นทางแห่งความขึ้นบาน  
ทั้งขคนแแต่เบองนำ ด่มด้วยพระพุททภษิตคาคาครัดว่า

อิช นนุทติ เปจจ นนุทติ กตปญฺเวย อุกยตุถ นนุทติ

ปญฺณิ เม กตนุติ นนุทติ ภิโย นนุทติ สุกคตี คโค ๑

ความว่า ชนผู้มบุญอันได้ทำแล้ว ย่อมขึ้นบานในโลกนี้ ละโลกนี้  
ไปแล้ว ก็ย่อมขึ้นบาน ซื่อว่าย่อมขึ้นบานในโลกทั้งดอง ย่อมขึ้นบาน  
ในโลกนี้ว่า ตนได้ทำบุญไว้แล้ว ไปสู่สุคติแล้ว ย่อมขึ้นบานยิ่ง ๆ  
ดังนี้ ๑ บุญราชที่บุคคลได้ทำไว้ จึงเป็นเหมือนได้บริโภคอาหาร  
อันชุกาตั้ง ฉันทิ ๑

ธรรมตาคความบริดุทธิษุคตม่งแห่งร่างกาย จะมีได้ ก็เพราะเหตุ  
ปราศจากโรค แต่ถ้าพึงการบริโภคอาหาร แม้เป็นการอดหนุนให้  
มีกำลัง เมื่อยังมีโรคอยู่ ก็เป็นผู้ไม่ดำมารทบริโภคแต่ใช้สรอยด่มบัต  
ันหันตามิ ต่อไม่มีโรค จึงอาจบริโภคแต่แด้วงหาธาภผล ทั้งได้  
ปราศจากความทรพดแห่งร่างกาย ให้กตัมมีค้วรรณบริดุทธิษุคตม่ง  
ฉันทิ บุญที่บุคคลได้บำเพ็ญก็เป้นเครื่องขจัดขัตเกิดาคความเดรั้าหมอง  
ทั้งได้ความบันเทิงใจเป้นผลธานีตั้งดี ตรงด้วยกระแสพระพุททภษิต  
ครัดว่า

อิช โมทติ เปจจ โมทติ กตปญฺเวย อุกยตุถ โมทติ

โธ โมทติ โธ ปโมทติ ทิสฺวา กมฺมุวิสุทฺธิมคฺคโน ๑