



จดหมายเหตุ

พระบาทสมเด็จพระจุลจอมเกล้าเจ้าอยู่หัว
เสด็จประพาสหัวเมืองในแหลมมลายู

คราว ๑.ค. ๑๑๗ ๑.ค. ๑๑๘ ๑.ค. ๑๑๙ รวม ๓ คราว

รองเสวกเอก พระโสมภณอักษรกิจ (เล็ก สมิตะสรี)

พิมพ์ทุกเกล้า ๆ ถวาย

ในงานพระศพสมเด็จพระราชปิตุลา บรมพงศาภิมุข ๆ

ครบปัญญาสมวาร -

วันที่ ๒ สิงหาคม พ.ศ. ๒๔๗๑

พิมพ์ที่โรงพิมพ์ โสมภณพิพรรฒธนากร



จดหมายเหตุ

พระบาทสมเด็จพระจุลจอมเกล้าเจ้าอยู่หัว

เสด็จประพาสหัวเมืองในแหลมมลายู

คราว ๖.ค. ๑๓๗ ๖.ค. ๑๓๘ ๖.ค. ๑๓๙ รวม ๓ คราว

รองเสวกเอก พระไสรณอักษรกิจ (เล็ก สมิตะสรี)

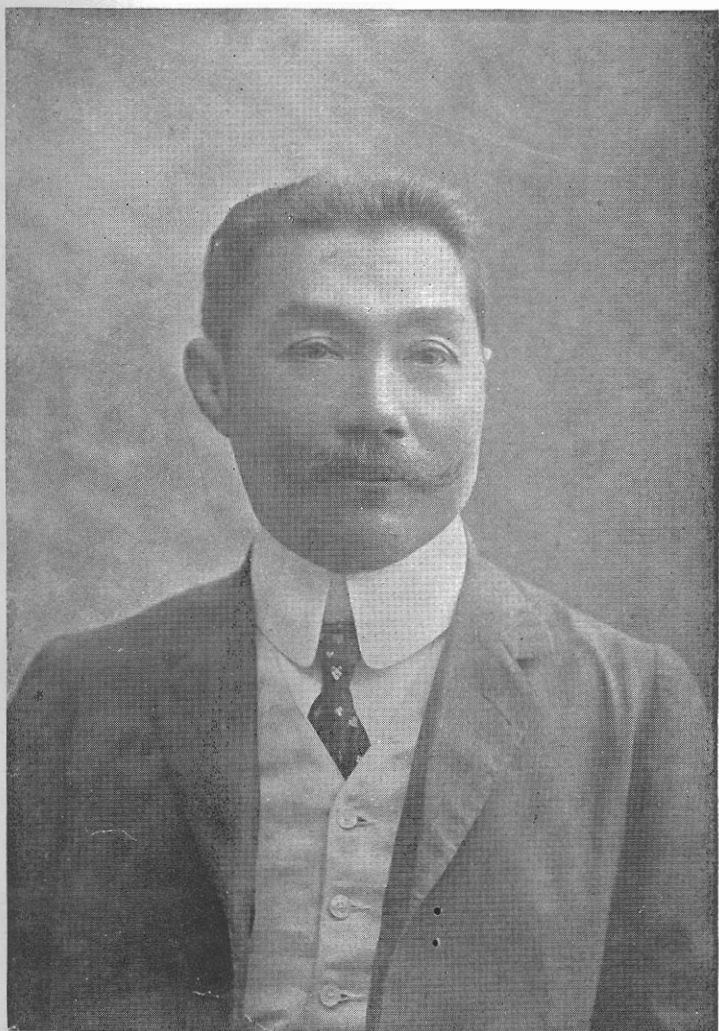
พิมพ์ทุกเกล้า ๆ ถวาย

ในงานพระศพสมเด็จพระราชปิตุลาบรมพงศาภิมุข ๆ

กรมบัญชาสมวาร

วันที่ ๒ สิงหาคม พ.ศ. ๒๔๗๓

พิมพ์ที่โรงพิมพ์ไสรณพิพรรณาธร



สมเด็จพระราชบิดา บรมพงศาภิมุข ฯ

คำนำ

รองเสวกเอก พระโศภณอักษรวิจิ (เล็ก สัมตะศิริ) มาหรือ
ราชบัณฑิตยสภาว่า ใครจะพิมพ์หนังสือทูตเกล้า ๆ ถวาย เป็นการสนอง
พระเดชพระคุณในงานบัญชาดำริพระศุภมเด็จพระราชปิตุดาบรมพงศา
ภิมุข เจ้าฟ้า ๆ กรมพระยาภาณุพันธุวงศ์วรเดช ดังเรื่อง ๑ จะควรพิมพ์
หนังสือเรื่องใดดี ข้าพเจ้าแนะนำให้ พิมพ์จดหมายเหตุพระบาทสมเด็จพระ
พระจุลจอมเกล้าเจ้าอยู่หัว เล่มที่ประพาสหัวเมืองในแหลมมลายู คราว
ร.ศ. ๑๑๗ (พ.ศ. ๒๔๔๑) และต่อมาใน ร.ศ. ๑๑๘-๑๑๙ อีก ๒ คราว
ด้วยคิดเห็นว่าหนังสือของหลวงพิมพ์พระราชทานแจกในงานบัญชาดำริน
คือเรื่องชีวิตฉัน เป็นจดหมายเหตุสมเด็จพระราชปิตุดา ๆ ทรงพระนิพนธ์
แถลงการเสด็จประพาสหัวเมืองในแหลมมลายู เมื่อ พ.ศ. ๒๔๒๗ ทรง
พระรณนาถึงภูมิภาคแต่ละกษณะการปกครองหัวเมืองซึ่งเป็นอยู่ในเวลา
นั้น ครั้นเวลาต่อมาอีก ๑๔ ปี สมเด็จพระพุทธเจ้าหลวงเสด็จประพาสใน
สมัยเมื่อได้จัดเป็นมณฑลเทศาภิบาลแล้ว ผู้ซึ่งได้รับพระราชทานหนังสือ
แจกของหลวง และหนังสือซึ่งพระโศภณ ๆ พิมพ์ทูตเกล้า ๆ ถวาย
จะได้ความรู้อย่างเห็นความเจริญของบ้านเมืองในระหว่างเวลา ๑๔ ปี
และต่อมา จะเป็นประโยชน์ดีกว่าพิมพ์หนังสือเรื่องอื่น พระโศภณ
อักษรวิจิเห็นชอบด้วย จึงได้ พิมพ์จดหมายเหตุเรื่องเสด็จประพาสทั้ง
๓ คราว นับเป็นพิมพ์ครั้งที่ ๒ ในสมุดเล่มนี้

๑๖ พฤษภาคม

นายราชบัณฑิตยสภา

วันที่ ๓๑ กรกฎาคม พ.ศ. ๒๔๗๑

ระยะทางเสด็จพระราชดำเนิน

ประพาสชายทะเลวันตก

ร.ศ. ๑๑๗ (พ.ศ. ๒๔๔๑)

๐ วันที่ ๒๓ มิถุนายน วันโกสินทรศก ๑๑๗ เวลาเช้า ๒ โมงเศษ
พระบาทสมเด็จพระเจ้าอยู่หัว เสด็จออกทางพระทวารกลางพระที่นั่ง
จักรีมหาปราสาท ประทับพระราชยาน พร้อมด้วยกระบวนนำตาม
เสด็จพระราชดำเนิน ออกประตูศรีสุนทร ไปประทับพระที่นั่งราชกิจ
วินิจฉัย มีพระราชดำรัสด้วยพระบรมวงศานุวงศ์แลข้าทูลละอองธุลี
พระบาทสมเด็จพระเจ้าอยู่หัวแล้ว เสด็จลงประทับเรือพระที่นั่งมหาจักรี ใช้จักร
ขึ้นไปกลับลำหน้าวัดราชาธิวาส ล่องลงไปตามลำน้ำเจ้าพระยา
เวลาเที่ยงเรือพระที่นั่งถึงเมืองสมุทรปราการ ทับถมณเสด็จสมท
ยั้งบนใหญ่ถวายค่าน้ำ รือเรือพระที่นั่งที่ท่าเมืองสมุทรปราการ ข้า
หลวงผู้รักษาเมืองกรมการลงเรือเล็กมาเฝ้าทูลละอองธุลีพระบาท พระ
ราชทานอุปเทียมน้ำให้ไปบูชาพระสมุทรเจดีย์ ราษฎรมาเฝ้าทูลละอองธุลี
พระบาทสมเด็จพระเจ้าอยู่หัว ถวายของตามเคย เรือพระที่นั่งรืออยู่ประมาณ ๒๐
นาที แล้วจึงใช้จักรต่อไป ทับถมณเสด็จสมทยั้งบนใหญ่ถวายค่าน้ำอีก
คร่าวหนึ่ง เรือพระที่นั่งใช้จักรมาทอดที่ปากน้ำตรังร้องลกรอเวลานาขึ้น
จนเวลาทุ่ม ๑ กับ ๑ นาที จึงออกเรือพระที่นั่งข้ามสันดอน แลใช้
จักรต่อไปตลอดคืน ๗

๑ วันที่ ๒๔ เรือพระที่นั่งเทวราชดิลกทรงเกาะพจน์แลไม่เห็นฝั่ง
 คลื่นมีเด็กล้นอัยพอเรือโยน แต่ลมตะวันตกพัดจิก เวลาห้าค่ำถึงเกาะ
 พจน์แขวงเมืองกาญจนดิษฐ์ ทอดเรือพระที่นั่งที่อ่าวธารเสด็จ พบเรือ
 ราษฎรไฟเรือคอยรับเสด็จอยู่ที่นั่น พระยารัตนเสวยสุขาหลวงเทศาภิบาล
 มณฑลชุมพร พระยาวชิรศักดิ์ ผู้ว่าราชการเมืองกาญจนดิษฐ์
 นายพินิตราชการ ข้าราชการผู้ว่าราชการเมืองไชยา มาเฝ้าทูลละอองธุลี
 พระบาทในเรือพระที่นั่ง ไม่ได้เสด็จประพาส ประทับแรมที่นั่น เรือราษฎร
 รุกไฟเรือออกวันรุ่งขึ้นไปรับเสด็จเมืองสงขลา ฯ

๑ วันที่ ๒๕ เวลาเช้า ๓ โมง เสด็จลงเรือพระที่นั่งกระเชียง
 เรือกลไฟดำรงวิชัยไปเข้าอ่าว พันอ่าวธารเสด็จไปอีกแหลมหนึ่ง เสด็จ
 ขึ้นบก มีราษฎรชาวเกาะพจน์มาเฝ้าถวายของ และมีพลับพลาที่
 ประทับ ทรงพระดำเนียรไปตามทางที่กรมการตั้งไปขึ้นเขาเลียบลำ
 ธารขึ้นไป มีน้ำตกเป็นที่ประทัยพิศสามระยะ ถึงระยะที่ ๔ เป็นที่สุด
 ทาง ๒๘ เส้น ประทับทรงจรรวอักษระพระนาม จ. ป. ร. แลศก ๑๓๗
 แล้วไปรถเกล้า ฯ ให้เจ้านายข้าราชการจรรวต่อจนแล้ว แลฉายพระรูป
 เสร็จแล้ว เวลาบ่าย ๓ โมง เสด็จกลับลงจากน้ำตกมาถึงหน้าผาต้นทาง
 ทรงจรรวอักษระที่หน้าผา พระราชทานนามธารน้ำตกนี้ว่าธารประเวศ
 ไปรถเกล้า ฯ ให้กรมการจรรวต่อไป แล้วเสด็จมาประทับพลับพลาคร้
 หนึ่ง พระราชทานเงินแจกราษฎร แล้วเสด็จเรือพระที่นั่ง เรือกลไฟรุ่ง

๑ เดิมชื่อบ้านท่าทอง ตั้งเป็นเมืองกาญจนดิษฐ์ คือเมืองสุราษฎร์ธานีเดิมนั้น

มาประทับที่อ่าวธารประพาศ เสด็จขึ้นที่หน้าตึกธารประพาศ ทรงนำแล้ว
ประทับเสวยกลางวันที่พลับพลา มีฝนตกใหญ่ครู่หนึ่ง พอฝนหายเวลา
บ่าย ๓ โมงครึ่ง เสด็จกลับลงเรือพระที่นั่งมหาจักรี เวลาบ่ายครึ่งออก
เรือพระที่นั่ง ๗

๑ วันที่ ๒๖ เรือพระที่นั่งก็ออกห่างฝั่งไม่มีคลื่น เวลาบ่าย ๒ โมง
ครึ่งถึงเมืองสงขลา พบเรือราษฎรทุกไฟเรืออัครเสวีรัตนาศน์ เรือ
จำเริญ ทอดเรือพระที่นั่งแล้ว พระยาสุพรรณนิวินิต ข้าหลวง
เทศาภิบาลมณฑลนครศรีธรรมราช พระยาวิเชียรคีรี ผู้ว่าราชการ
เมืองสงขลา พระยาอภัยบริรักษ์ ผู้ว่าราชการเมืองพัทลุง มา
เฝ้าทูลละอองธุลีพระบาท แล้วพระยาเสนาบดีทรงฤทธิ รายามุดา
เมืองไทรบุรี พระยาวิเศษสงคราม เจ้าเมืองปลัด กษัตริย์คนกุ่มหมัก
บุตรพระยายุทธการโกศล มาคอบรับเสด็จอยู่เมืองสงขลา มาเฝ้า
ทูลละอองธุลีพระบาทด้วย

แล้วสมเด็จพระเจ้าน้องยาเธอ เจ้าฟ้าภาณุรังษีสว่างวงศ์ กรมพระ
ภาณุพันธุวงศ์วรเดช ซึ่งเสด็จมาจกการรับเสด็จที่เมืองนครศรีธรรมราช
เสด็จมาเฝ้าทูลละอองธุลีพระบาทด้วย เวลาบ่ายเสด็จลงเรือพระที่นั่ง
กระเชียง ไปประทับที่ฝั่งหาดทราย มีพลับพลาแลตะพานท่าเสด็จขึ้น
เสด็จจากเรือพระที่นั่งทรงมาพระที่นั่งไปถึงเชิงเขาคังกวน ทรงพระคำเนิร

๑ พระยาสุพรรณนิวินิต คือเจ้าพระยาอมราชบัณฑิต พระยาวิเชียร ชม มณฑลสงขลา
พระยาอภัยบริรักษ์ เนตร จันทโรจวงศ์

ขึ้นเขาถึงศาลาที่ทรงสร้าง เสด็จประทับทอดพระเนตรภูมิสถานเมือง
สงขลาโดยรอบ แล้วเสด็จขึ้นมัสการพระเจดีย์บนยอดเขา เสด็จ
กลับตามทางเดิม มาประทับพลับพลาครู่หนึ่ง แล้วเสด็จกลับลงเรือ
พระที่นั่ง เวลาบ่ายค่ำครึ่ง ประทับแรมที่นั่น ๗

๑ วันที่ ๒๗ เวลาเช้า ๔ โมงเศษ เสด็จลงเรือพระที่นั่งตักกระเชียง
ไปพ่วงเรือกลไฟสครูที่ปากน้ำ ไปประทับที่ท่าเมืองเสด็จขึ้นบก มี
ข้าหลวงเทศาภิบาล ผู้ว่าราชการเมืองกรมการรับเสด็จ ทรงพระราช
ดำเนินไปทอดพระเนตรที่ว่าการมณฑล คือที่ว่าการอำเภอเมือง ที่
ว่าการข้าหลวงใหญ่ แลศาลมณฑล ทอดพระเนตรผู้พิพากษาใหญ่
อ่านคำพิพากษา แล้วเสด็จจากที่นั่น ไปประทับบ้านพระยาวิเชียรคีรี
ทอดพระเนตรที่ต่าง ๆ ในบ้านนั้น แลทรงฉายพระรูปที่ห้องซากรูปของ
พระยาวิเชียรคีรี แล้วเสด็จมาประทับที่พิภพพระยาสุพรรณนิวัต เสวย
กลางวันนั้น เวลาบ่าย ๓ โมง เสด็จพระราชดำเนินประพาสตาม
ถนนตลาด แลทอดพระเนตรตลาดชานกำแพงเมืองข้างนอก แล้ว
เสด็จประทับที่วัดมณีมาวาส ประทับในพระอุโบสถ พระรัตนมุนี
เจ้าคณะมณฑล พระครูรัตนโมลี เจ้าคณะเมือง พระครูวิสุทธิโมลีเจ้า
อาวาส กับถนายนุกรมอันคิ้วยรับเสด็จในพระอุโบสถ ทรงนมัสการพระ
แลรับสั่งกับพระสงฆ์ตามสมควร แลพระราชทานมูลค่าำคัญจายแก่
พระสงฆ์เหล่านั้น เสด็จออกจากพระอุโบสถ แล้วพระราชทานเงิน

แจกอชยาลีกา แล้วทรงรถพระที่นั่งออกมาแวงเมืองทางบ้านใต้ มา
 ทางบ้านตะวันออก แล้วออกมาทางบ้านเหนือ พอมีพยุฝน เสด็จพระราช
 ดำเนิรไปประทับที่บ้านพระยาวิเชียรศิริ พอพยุสงบแล้ว เสด็จกลับ
 ลงเรือพระที่นั่ง กลับมาลงเรือพระที่นั่งมหาจักรเวลาบ่ายค่ำเศษ ฯ

๑ วันที่ ๒๘ เวลาเช้า ๒ โมงเศษ เสด็จลงเรือพระที่นั่งไปประทับที่
 ทำชุนเมืองเหมือนเวลาวานนี้ แล้วทรงมาพระที่นั่ง พร้อมด้วยภรรยา
 นำตามเสด็จพระราชดำเนินไปทางถนนตลาด แล้วลงถนนริมกำแพง
 เมืองออกประตูเมืองด้านทักษิณไปตามถนนที่เป็นทางใหญ่ ระยะทาง
 ประมาณ ๒๐๐ เส้น ถึงสวนพระยาวิเชียรศิริ ซึ่งมีช่อว่าวทศวัน
 ประทับที่เรือนของพระยาวิเชียรศิริซึ่งจัดเป็นที่ขบเสด็จ เสวยกลางวันนั้น
 แล้วทรงพระดำเนินประพาสทอดพระเนตรบริเวณสวน แลศาลาที่ไว้ย้าย
 ช่อเจ้าพระยาวิเชียรศิริ แลพระยาสุนทรานุรักษ์ ผู้เป็นขี้แลเป็นบิดา
 ของพระยาวิเชียรศรียกกัน แล้วเสด็จกลับมาประทับที่เรือนพระยาวิเชียร
 ศรียกกัน จนเวลาบ่าย ๓ โมง เสด็จทรงมาพระที่นั่งกลับมาตามทางเดิม
 มาลงท่าเสด็จลงเรือพระที่นั่งมายังเรือพระที่นั่งมหาจักร เวลา ๒ ทุ่มครึ่ง
 ออกเรือพระที่นั่งมหาจักรจากเมืองสงขลาตูลงข้างใต้ ฯ

๑ วันที่ ๒๙ เวลาเช้า ๒ โมงครึ่ง เรือพระที่นั่งถึงปากน้ำเมือง
 กลันตัน เรือราษฎรก็ไพร่ซึ่งล่องหน้ามาก่อน ยิงปืนใหญ่ถวายคำนับ

๑ สวนนี้เรียกเป็นสามัญว่า สวนตมู

๒ เจ้าพระยาวิเชียรศิริ เมื่อนั้น พระยาสุนทรานุรักษ์ เนตร

รัชเสด็จ แล้วพระยาพิพิธภักดี เจ้าเมืองกลันตัน พระโยธิประดิษฐ
 รามายมุตตา พระรัษฎาธิปัตย์ตร ผู้ช่วยราชการ ลงมายังเรือพระ
 ทนัง ทรงเครื่องครึ่งยศ พระบรมวงศานุวงศ์ข้าราชการแต่งครึ่งยศ
 เสด็จออกในท้องท้องพระโรง พระเจ้าน้องยาเธอ กรมหมื่นตำรงราชา
 นภาพ นำแขกเมืองเฝ้าทูลละอองธุลีพระบาท พระโกษาธิบดีหาก
 เป็นล่ำม มีพระราชปฏิสันถารแล้วทรงพระกรุณาโปรดเกล้าฯ พระ
 ราชทานสัญญาบัตร ให้พระยากลันตันเป็นพระยาเคชานูชิตี งามวาง
 เมืองกลันตัน แลพระราชทานเครื่องราชอิศริยาภรณ์ มงกุฎสยามชั้น
 ที่ ๑ มหาสุรภรณ์ ให้รามายมุตตาเป็นพระยาพิพิธภักดี พระยากลันตัน
 พระราชทานเครื่องราชอิศริยาภรณ์ มงกุฎสยามชั้นที่ ๒ จุลสุรภรณ์
 ให้พระรัษฎาธิปัตย์ตร เป็นพระโยธิประดิษฐรามายมุตตาเมืองกลันตัน
 พระราชทานเครื่องราชอิศริยาภรณ์ มงกุฎสยามชั้นที่ ๓ มัณฑนาภรณ์
 แล้วพระราชทานพระบรมราโชวาท ให้ตั้งใจรักษาราชการบ้านเมือง
 แล้วสมเด็จพระนางเจ้าพระบรมราชินีนาถเสด็จออก แยกเมืองเฝ้า
 มีพระราชปฏิสันถารตามสมควร แล้วโปรดเกล้าฯ ให้แขกเมืองกลับ
 ไปรัยเสด็จที่เมือง พระบาทสมเด็จพระเจ้าอยู่หัว ทรงผลิตเครื่องแต่งพระ
 องค์ทรงเครื่องตามธรรมเนียม เจ้านายข้าราชการก็แต่งตามธรรมเนียม

๑ ตำแหน่งงามวางเมืองกลันตันผิดกับที่อื่น ด้วยแจกนับถือตำแหน่งพระยางามวาง
 ว่าเป็นสกุลท่าน พระยากลันตันเป็นแต่ราชา เพราะฉะนั้นการที่ทรงเลื่อนพระยากลันตัน
 เป็นพระยางามวาง แยกถือว่าทรงยกย่องเกียรติยศขึ้นเป็นสกุลท่าน มิใช่เป็นผู้กำกับ
 ราชการอย่างเมืองอื่น

เสด็จลงเรือพระที่นั่งคักระเซี่ยงไปเข้าวังน้ำ เรือกลไฟเล็กของพระยา
 เกษานุชิต จึงไปตามร่องน้ำเข้าปากน้ำ ซึ่งน้ำแทงตลอดอกใหม่ใกล้กว่า
 ปากน้ำเดิมหน่อยหนึ่ง มีเรือแซกพายแห่เสด็จเป็นอันมาก เสียงฆ้อง
 แลขานยาวกึกก้องตามลำน้ำสองข้างทาง ตั้งแต่ร่องน้ำตลอดเข้ามาใน
 ลำแม่น้ำจนกระทั่งถึงเมือง มีเรือแซกทอดสองข้างบอกร่องน้ำตลอดมา
 เวลาบ่ายโมง ๓ เรือพระที่นั่งถึงเมืองกลันตัน ระยะทางสองชั่วโมงเศษ
 ประทับท่า มีสะพานเป็นทางเสด็จขึ้น ตามทางเสด็จจากปราสาท
 มีคนถือหอกชดชับนวยสองข้างไปถึงพลับพลา มีพระสงฆ์เจ้าอธิการ
 วัดในเมืองกลันตัน ๓๐ รูป มาคอยขยันทอ เสด็จพระราชดำเนิน
 ขึ้นบก มีขบวนใหญ่ถวายค่านับ เสด็จประทับพลับพลา พระยาจางวาง
 พระยากลันตัน รายามุตา แลญาติพี่น้องศรีทวันกรมการ กษัตริย์
 เจ้าทูลฉลองอุลิตพระบาท มีพระราชดำรัสปฏิสันฐานตามสมควร แล้ว
 เสด็จทอดพระเนตรวัง ซึ่งปลุกชัยเสด็จต่อจากพลับพลา ถึงประตู
 บ้านพระยาเกษานุชิต ทรงซื้อสิ่งของต่าง ๆ มีผ้าไหมใหม่แลผ้าขาว
 ใหม่เป็นต้น แล้วเสด็จประทับในบ้านพระยาเกษานุชิต พวกญาติ
 พี่น้องบุตรภรรยาเจ้าเมืองกลันตันเก่าใหม่ทั้งปวงเฝ้าทูลฉลองอุลิตพระบาท
 ตั้งเครื่องเสวยกลางวัน แล้วเสด็จกลับมาประทับที่พลับพลาครั้น
 แล้วเสด็จกลับลงเรือพระที่นั่ง เรือกลไฟเล็กของพระยาเกษานุชิต
 ออกจากเมืองกลันตันบ่าย ๓ โมงล่องน้ำมาตามทางเดิม พอจวนจะออก

ปากน้ำพยุฝนพักเรือพระที่นั่ง เสด็จประทับทำเนียบเป็นที่พักพระยา
 เกษานชิตจนฝนหาย แล้วจึงเสด็จลงเรือพระที่นั่ง ไปรคเกล้า ฯ
 ให้พระยาเกษานชิตกราบถวายบังคมลากลับที่นั้น เพราะจะตามมาส่ง
 เสด็จลงเรือพระที่นั่งก็เป็นเวลาลมจืด เรือพระที่นั่งก็กระเซิงมาออกปาก
 น้ำ แลออกมาตามร่องมาลงเรือพระที่นั่งมหาจักรี เวลาบ่าย ๕ โมงครึ่ง
 รออยู่นเวลา ๒ ทุ่มครึ่ง ถอนสมอเรือพระที่นั่งใช้จักรต่อไป ฯ

๑๐ วันที่ ๓๐ เวลาบ่ายรุ่งเช้า เรือพระที่นั่งถึงเมืองตรังگانู ทอด
 เรือพระที่นั่ง พระยาพิไชยภุขพันธ์ พระยาตรังگانู บัวยเป็นโรค
 เส้นพิการ ให้เป็นเหน็บชาเคียวไม่ถนัด มารับเสด็จในเรือพระที่นั่ง
 ไม่ได้ ให้ญาติของพระยาตรังگانูลงมาแทน คือคนภูชะชา คนภูอาฮู
 ะกะ คนภูมง เวลาเช้า ๔ โมงเศษ พระบาทสมเด็จพระเจ้าอยู่หัว
 ทรงเครื่องครึ่งยศอย่างเวลาวานัน เสด็จออกในห้องท้องพระโรง
 พระเจ้าน้องยาเธอ กรมหมื่นดำรงราชานุภาพ นำตลกสามคนนั้น
 ฝ่าวูลของขลุ่ยพระบาท มีพระราชดำรัสปฏิสันฐานตามสมควร แล้ว
 แยกเมืองกราบถวายบังคมลาไปรับเสด็จบนบก ทรงผลัดเครื่องแต่ง
 พระองค์ แล้วเสด็จลงเรือพระที่นั่งกระเซิง พร้อมด้วยกระบวร
 เรือนำตามเสด็จพระราชดำเนิน ไปเข้าปากน้ำประทับทำเมืองตรังگانู
 มีสะพานทางเสด็จขึ้น บุตรพระยาตรังگانู แลญาติพระยาตรังگانู
 คอยรับเสด็จอยู่ที่นั้น ตามทางลัดผ้าขาวแลศภาคเพดานผ้าขาว มีคนถือ

หอกขัณฑ์นรราชทางสองข้าง แลถึงบันใหญ่ถวายนัย เสด็จพระราช
 ดำเนียรไปประทับที่ชานพระยาตวันกาน ทิวพระยาตวันกานคอยรับเสด็จ
 อยู่หน้าห้อง เสด็จขึ้นประทับบนห้อง พระยาตวันกานแลญาติพี่น้อง
 ฝ้าทูลลอองธุลีพระบาท รับสั่งกับพระยาตวันกานตามสมควร แล้วเสด็จ
 พระราชดำเนียรไปประทับที่เรือนตักทำใหม่ของพระยาตวันกาน เสดย
 กลางวันนั้น แลเสด็จกลับตามทางเดิม มาถึงเรือพระที่นั่ง มหาจักรี
 เวลาเที่ยงครึ่ง ทรงพระกรุณาโปรดเกล้าฯ ให้สั่งเหรียญจักรพรรดิ
 มาลาไปพระราชทานตนกฤษะหะ ซึ่งเป็นญาติผู้ใหญ่ของพระยาตวันกาน
 อายุ ๘๐ เศษ กับตนกฤษะหะเจ้าเมืองเขสศตเป็นญาติของพระยาตวันกาน
 รวมได้กับพระราชทานเหรียญจักรพรรดิมาลา ๒ คน เวลาย่ำ ๒ โมง
 ออกเรือพระที่นั่งจากเมืองตวันกาน กลับขึ้นทางข้างเหนือ เวลาย่ำ ๔
 โมงครึ่งถึงเกาะวิคิง เรือพระที่นั่งทอดสมอในอ่าวท่ามิฬ ซึ่งเคย
 เสด็จพระราชดำเนียรประพาสแต่ก่อนแล้ว เสด็จลงเรือพระที่นั่งกระเชียง
 ไปประพาสที่อ่าวต่อออกไปข้างนอกอีก ที่นั้นมีบ้านริมหาดทรายปลก
 ต้นมะพร้าว แต่หาดดินแลมีปะการังใต้น้ำมาก เรือพระที่นั่งตก
 ต้นเข้าจอกชืดหาดไม่ได้ เสด็จลงเรือเล็กของชาวบ้านที่ไปประทับ
 ที่ฝั่ง ทรงพระดำเนียรประพาสตามหาดทรายจนเวลาจวนมืด เสด็จกลับ
 มาถึงเรือพระที่นั่งมหาจักรีเวลาห้าค่ำเศษ ครั้นเวลา ๓๐ ทุ่มออกเรือ
 พระที่นั่งเที่ยวต่อไป ฯ

๑ วันที่ ๑ กรกฎาคม เวลาเช้า ๔ โมงครึ่ง เรือพระที่นั่งลงปาก
 น้ำค้ายลยัณนารา แขวงเมืองสาบยี่ ทอดสมอเรือพระที่นั่งแล้ว พวก
 หัวเมืองแขกทั้งข้าหลวงแลเจ้าเมืองกรมการ ลงมายังเรือพระที่นั่ง
 เสด็จออกห้องท้องพระโรง ทรงเครื่องตามธรรมเนียม พระเจ้าน้อง
 ยาเธอ กรมหมื่นดำรงราชานุภาพ นำข้าหลวงแลเจ้าเมืองกรมการ
 ใฝ่ทูลฉลองของฉลี่ยพระบาท พระยาเพ็ชร์วิภาตานุเบกซ์ พระยาหนองจิก
 พระยาสุริยสุนทร พระยาสาย พระโยธานุประดิษฐ์ ผู้ช่วยราชการ
 เมืองยี่หริ่ง พระพิพิธภักดี ผู้ช่วยราชการเมืองตานี หลวงพรหมภักดี
 ข้าหลวงผู้ช่วยราชการเมืองตานี หลวงบำรุงราชกิจ ข้าหลวงผู้ช่วย
 ราชการเมืองสาบยี่ ชุนพินิจประชากร ข้าหลวงผู้ช่วยราชการเมืองระแงะ
 มีพระราชปฏิสันถารตามสมควรแล้ว ข้าราชการหัวเมืองแขกแลข้า
 หลวงที่เฝ้านั้น กรายถวายบังคมลาจากที่ใฝ่ทูลฉลองของฉลี่ยพระบาท ไป
 คอยรับเสด็จชนบก ครั้นเวลาบ่าย ๒ โมงเศษ เสด็จลงเรือพระที่นั่ง
 กระเชียงไปเข้าปากน้ำ มีหมู่บ้านราษฎรริมลำน้ำเป็นอันมาก ลำน้ำ
 กว้างใหญ่ภูมิฐานดี มีเรือแม่เมืองสิงคโปร์ทอดบวรทุกของอยู่ลำหนึ่ง
 ทางเสด็จผ่านหมู่บ้านไปแล้วจึงถึงพลับพลา ประทับเรือพระที่นั่งเสด็จชนบก
 มีพระสงฆ์สวดชยันโต ๘ รูป เสด็จขึ้นประทับพลับพลา พวกแขกซึ่งลง
 ไปเฝ้าในเรือพระที่นั่ง ก็พากันทวยเสด็จอยู่บนบก คือ พระยาพิพิธ

เสนามาตย์ พระยายีหวิง พระยาณรงค์ฤทธิ พระยายะลา พระยา
 ภูผาภักดิ์ พระยาระแงะ กษัตริย์จันทนารักษ์ เมืองตานี เจ้าทูล
 ลอองอุลัพระบาท ประทับที่พลับพลาประมาณครึ่งชั่วโมง แล้วเสด็จ
 ลงเรือพระที่นั่งขึ้นไปประพาสข้างเหนือน้ำ ถึงท่าที่ขึ้นไว้มีนสำโรง
 แลโรงงารทำแข็งของพระยาสายแลพวกหุ่นส่วน แต่ระยะทางยกที่จะ
 ไปถึงไร่แลโรงงารนั้นไกลด้วยเวลานั้นย้ายมากแล้ว จึงหาไต่เสด็จ
 พระราชดำเนียรประพาสไม่ เสด็จกลับมาประทับที่พลับพลาอีก ทอด
 พระเนตรแขกให้วานรขึ้นเก็บผลมะพร้าว แล้วเสด็จลงเรือพระที่นั่ง
 กลับมาถึงเรือพระที่นั่งมหาจักรีเวลาบ่ายค่ำเศษ ครั้นเวลาที่มุ่งหนึ่งออกเรือ
 พระที่นั่งต่อไป ๗

๑ วันที่ ๒ กรกฎาคม เวลาเช้า ๔ โมงครึ่ง ถึงอ่าวเมืองนครศรี
 ธรรมราช มีเรือกลไฟทอดอ้อยหลายลำ ไม่ไต่เสด็จประพาสแห่งใด
 ประทับแรมคืน ๗

๑ วันที่ ๓ กรกฎาคม เวลาเช้าโมงเศษ เสด็จลงเรือพระที่นั่ง
 กระเชียงมาเข้าปากกระพุน ที่ปากน้ำเป็นที่เล่นน้ำตองเช่นเรือพระที่
 นั่งทางประมาณ ๕ เส้นจึงตักกระเชียงไต่ต่อมา ถึงบ้านปากกระพุนมีหม้
 บ้าน พันหม้อบ้านขึ้นไปถึงพลับพลา ตั้งอยู่ฝั่งข้างใต้ ประทับเรือ
 พระที่นั่งเสด็จขึ้นประทับที่พลับพลา พอกระบวรพร้อมแล้ว ทรงม้า
 พระที่นั่งไปตามถนนขึ้นไปถึงท่าแพเลยวลงทางทิศใต้ มาถึงตลาดท่าวัง

มีการตกแต่งไข่มไฉ่แดงผูกข้อมือไว้เสด็จเป็นการครึกครื้น ระยะทาง ๒๗๐
 เส้น ถึงพลับพลาที่ประทับแรมเมืองนครศรีธรรมราช ซึ่งสมเด็จพระเจ้า
 น้อยยาเธอ เจ้าฟ้าภาณุรังษีสว่างวงศ์ กรมพระภาณุพันธุวงศ์วรเดช
 ทรงเป็นแม่กองกระทำการอยู่ที่หมื่นต้นประตูใหญ่ นอกกำแพงเมืองที่ศุภคร
 ครั้นเวลาบ่าย ๕ โมง เสด็จออกทรงพระราชยาน พร้อมด้วยกระบวน
 นำตามเสด็จจากพลับพลาค่ายหลวง เข้าเมืองทางประตูทิศอุดรไป
 ตามทางใหญ่ ถึงวัดพระบรมธาตุ เสด็จประทับในวิหารธรรมศาลา
 ทรงจุดเทียนนมัสการถวายพุ่มพระพุทธรูป แล้วทรงประเคนเทียนร้อยแก่
 พระครูถาวรนามกรมเปรี๊ญในเมืองนครศรีธรรมราช แล้วทรงประเคนผ้า
 ไตรพระสงฆ์ ๒๐ รูป ครองไตรแล้วสวดพระพุทธรูปนมัสสมโภชพระมหา
 ธาตุ แล้วเสด็จวิหารพระม้า ซึ่งเป็นทางขึ้นบนชั้นทักษิณพระบรมธาตุ
 เสด็จพระราชดำเนินขึ้นบนชั้นทักษิณทรงประทักษิณพระมหาธาตุ แล้วทรง
 จุดเทียนนมัสการแลถวายพุ่มแล้ว เสด็จลงทรงจุดเทียนพรรษา ๓ เล่ม
 บูชาพระบรมธาตุที่ในวิหาร แล้วทรงพระดำเนินทอดพระเนตรในบริเวณ
 พระมหาธาตุแลฐานพระศรีมหาโพธิ์แลวิหารเขียน ซึ่งอยู่หลังเคี้ยวกัน
 กับวิหารพระม้า แล้วโปรดเกล้าฯ ให้พราหมณ์เบิกแว่นเวียนเทียน แล้ว
 เสด็จประทับที่พลับพลา ซึ่งพระครูเทพมุนีปานทำขึ้น เป็นพลับพลาหลัง
 คามุงกระเบื้อง ซ้อฟ้าใบระกาน้ำขึ้นประดับกระจก ที่วัดพระบรมธาตุ

๑ วิหารพระม้าเป็นมุกกระสัน เชื่อมวิหารเขียนกับพระมหาธาตุ ที่เรียกว่าวิหาร
 พระม้า เพราะปั้นลายุรูปพระมหาสัตว์เสด็จทรงม้าออกมาหากินธรมไว้ในนั้น

พระครูเทพมุนีได้จัดการปฏิสังขรณ์ ได้ชักชวนชาวเมืองในหัวเมือง
 แหลมมลายู ชักยัดไผ่ฝายตวันตกทั้งปวงให้ช่วยด้วยทุนทรัพย์เงินทอง
 สิ่งของแลช่วยด้วยกำลังแรง มีผู้มีศรัทธามาช่วยเป็นอันมาก ได้
 ตั้งทำนุเป็นการใหญ่ จัดการปฏิสังขรณ์ในบริเวณพระมหาธาตุทั่วไป
 แลได้มีการสมโภชพระมหาธาตุในการเสด็จพระราชดำเนินครั้งนี้ เสด็จ
 ประทับที่พลับพลา แล้วเสด็จทอดพระเนตรละคอนที่พลับพลาโรงละคอน
 อีกแห่งหนึ่งมีละคอนเล่นเรื่องอิเหนา เป็นละคอนไทยฝึกหัดขึ้นในเมืองนี้
 แล้วเสด็จมาประทับพลับพลา ทอดพระเนตรดอกไม้เพลิง แล้วเสด็จพระ
 ราชดำเนินกลับค่ายหลวง เวลา ๒ ทุ่มเศษ มีหนึ่งตลุงเล่นถวายที่
 พลับพลาประทับแรมคืน ๗

๑ วันที่ ๔ กรกฎาคม เวลากลางวันเสด็จออกทอดพระเนตรละคอน
 (ม) ในหัวมามีเล่นถวาย ๒ โรง แล้วพระครูเทพมุนีเฝ้า รัชสังคัยเรื่องการ
 ปฏิสังขรณ์วัดพระบรมธาตุ ทรงพระราชดำริห์ที่จะทรงปฏิสังขรณ์พระ
 เจดีย์เด็กที่รายรอบพระมหาธาตุ แล้วทอดพระเนตรเห็นผ้าที่ทรงพระ
 กรุณาไปรดเกล้า ๆ ให้ทำขนมพระมหาธาตุแล้ว พระมหารตนธ
 ไซ ม่วง ๑ เฝ้า รัชสังคัยถามด้วยการเล่าเรียน แลพระพิธิธรรมเมือง
 นครศรีธรรมราช สวดภาณยักษ์อย่างทำนองที่สวดกันอยู่ในเมืองนี้
 ครั้นเวลาบ่าย ๕ โมง เสด็จออกทรงม้าพระที่นั่ง เสด็จพระราชดำเนิน

ไปประทับที่ศาลขำระความ ทอดพระเนตรผู้พิพากษาชำระคดีความ
แล้วเสด็จหอบพระพทลีสหิงค์ทรงนมัสการพระ แล้วเสด็จพระราชดำเนิน
ด้วยกระบวนม้าพระที่นั่งต่อไป ถึงวัดพระบรมธาตุ เสด็จพระราช
ดำเนินเข้าไปประทับในวิหารพระธรรมศาลา ทรงจุดเทียนเครื่องนมัสการ
แล้วทรงพระกรุณาโปรดพระราชทานสัญญาบัตร ให้พระมหารตณ
ไช ม่วง เป็รียบญ & ประโยค วัดท่าโพธิ เปนพระคิริธรรมมุนี ที่พระ
ราชาคณะ เจ้าคณะใหญ่เมืองนครศรีธรรมราช มินิตยภัตรราชา
เคื่อนละ & คำลึง ให้เลือนพระครูเทพมุนี วัดพระบรมธาตุ เปน
พระครูเทพมุนี ศรีสุวรรณณูปาภิบาล เจ้าคณะเมืองนครศรีธรรมราช
ผู้รักษาวัดพระบรมธาตุ มินิตยภัตรราชาเคื่อนละคำลึงกึ่ง พระราชทาน
ไตรแพรทั้ง ๒ รูป แต่ศาลิบัตรแดงหักทองขวางสำหรับพระคิริธรรม
มุนี แลศาลิบัตรพทคาลหักทองขวางสำหรับพระครูเทพมุนีนั้น โปรด
เกล้า ๆ ให้เจ้าพนักงานในกรุงเทพ ฯ ส่งออกมาถวายภายหลัง ขณะ
พระราชทานสัญญาบัตรนั้น มีพระสงฆ์สวดชยันโต ๓๐ รูป แล้วพระ
คิริธรรมมุนีถวายขณาแต่ไม่ได้ถวายขติแรก ครั้นเสร็จการทรงตั้ง
ตำแหน่งยศพระสงฆ์แล้ว เสด็จพระราชดำเนินไปนมัสการพระมหาธาตุ
ที่วิหารพระม้า แล้วเสด็จพระราชดำเนินไปประทับในลานพระมหาธาตุ

๑ การที่ทรงตั้งพระคิริธรรมมุนี ทรงพระราชดำริที่ขึ้นที่เมืองนครศรีธรรมราช
เจ้าพนักงานไม่ได้เตรียมศาลิบัตรแดงไป ยังไม่ได้รับพระราชทานศาลิบัตรแดง จึง
ยังไม่ได้ถวายขติแรก

บ้านทักษิณ พระครูเทพมนต์ได้จัดการที่จะยกเงินต้นทักษิณครอบพระ
 มหาธาตุ ซึ่งสมเด็จพระนางเจ้าพระบรมราชินีนาถ ได้พระราชทาน
 เงินช่วยในการปฏิสังขรณ์แต่ก่อน ทรงจับเชือกชักเงินต้น สมเด็จพระ
 พระบรมราชินีนาถ ตามเสด็จพระราชดำเนินไปด้วย ทรงจับเชือก
 เหมือนกัน แล้วพระบรมวงศานุวงศ์ข้าราชการจับเชือกต่อไป พราหมณ์
 ไ้คนทำงานรับแลประโคนพิณพาทย์ ยกเงินต้นบ้านทักษิณมุดวัน
 ออกแล้ว เสด็จพระราชดำเนินไปทอดพระเนตรที่พิภพพระครูเทพมนต์
 ที่วัดหน้าพระธาตุ ทรงวัดพระบรมธาตุข้าม มีโรงครัว โรงเลี้ยง โรง
 งามหลายหลัง มีผลไม้แลของบริโภคต่าง ๆ สำหรับเลี้ยงคนทำงาน
 ซึ่งมีผู้เฒ่ามาถวายช่วยประคองประกาศแก่ทั้งห้อยแขวนทั่วไป เป็นที่
 ครกครนนำชนชม แล้วประทับที่กุฏิพระครูเทพมนต์ แล้วเสด็จพระ
 ราชดำเนินมาชนม้าพระที่นั่งวัดพระบรมธาตุ เสด็จพระราชดำเนินกลับ
 ถึงค่ายหลวงเวลาทุ่มเศษ ค่ำวันนั้นมีละคอนที่โรงหลวงค่ายหลวงเล่นเรื่อง
 รามเกียรติ เป็นละคอนของทวีปภรรยาพระศิริธรรมบริรักษ์จัดเล่นขึ้น
 เอาอย่างละคอนในกรุงเทพฯ ๑ เสด็จออกทอดพระเนตรที่พลับพลาโรง
 ละคอนเสด็จขึ้น ๕ ทุ่ม ๒

2206

๑ วันที่ ๕ กรกฎาคม เวลาเช้า ๔ โมง เสด็จขึ้นทรงช้างพระที่นั่ง
 เสด็จพระราชดำเนินจากค่ายหลวงไปข้ามลำน้ำ แล้วผ่านไปทุ่งนา
 เข้าในป่าระยะทางเกือบ ๒ ชั่วโมง ถึงสวนแมงคุด คำขลย้านฉนวนแหล

ต้นแมงคุดมีแปนกงใหญ่ มีพลับพลารับเสด็จตกแต่งทัพนดินเตียน
 สอาด ประทับข้างพระที่นั่ง เสด็จประพาสในส่วนนั้นแล้วเสวยกลาง
 วันที่พลับปลา มีเพลงกระบอกร้องถวาย เวลาบ่าย ๒ โมงครึ่ง เสด็จ
 กลับตามทางเดิม มาถึงพลับปลาย่ำย ๔ โมงเศษ เวลาเย็นเสด็จ
 ออกทรงพระดำเนียรประพาสที่สนามหน้าเมือง แลเสด็จทอดพระเนตรหมู่
 บ้านแขกที่ริมน้ำ ทรงพลับปลาไปข้างตะวันตก เสด็จกลับย่ำค่ำเศษ
 เวลายามเศษ เสด็จออกทอดพระเนตรละคอนที่พลับปลาเหมือนเวลา
 วานนี้ ละคอนของพินภรรยาพระศิริธรรมบริรักษ์เล่นเรื่องอิเหนา จัด
 เล่นขึ้นตามอย่างละคอนในกรุงเทพ ฯ เป็นคู่แข่งกับละคอนของทรัพย์
 ที่เล่นถวายเวลาวานนี้ แลละคอนโรงนี้ที่ไต่เล่นถวายทอดพระเนตรทวิต
 พระบรมธาตุเมื่อวันที่ ๓ นั้น เสด็จขึ้นเวลา ๕ ทุ่มเศษ ฯ

๑ วันที่ ๖ กรกฎาคม เวลาบ่าย ๓ โมง เสด็จออกทรงม้า
 พระที่นั่ง ออกจากพลับปลาที่ประทับแรม เข้าในกำแพงเมืองเลย
 ไปทางถนนริมกำแพงเมือง ประทับทอดพระเนตรที่ซังนักโทษอยู่ที่ข้อม
 แล้วทรงม้าพระที่นั่งต่อมาตามถนนริมกำแพงด้านตะวันตก มาเลย
 เข้าถนนใหญ่ประทับที่วัดพระบรมธาตุ ทรงนมัสการแล้วเสด็จทอดพระ
 เนตรการในลานพระมหาธาตุ ทรงพระราชดำริห์จะทรงปฏิสังขรณ์วิหาร
 สามจอมที่อยู่บริเวณลานพระมหาธาตุ มีพระเจดีย์ใหญ่ต่อเนื่อง
 จากวิหาร แล้วทรงม้าพระที่นั่งเสด็จประทับที่ศาลหลักเมืองทอดพระ

นครเทวรูป แล้วเสด็จพระราชดำเนินมาออกนอกกำแพงเมือง ผ่าน
 พลับพลาค่ายหลวง มีพระสงฆ์สวดชยันโตที่วัดประยุรวงศ์ ใกล้เคียง
 พลับพลาเหมือนเมื่อเวลาเสด็จขึ้น เสด็จพระราชดำเนินต่อมาถึงร่มไม้
 ใหญ่ หยดมาประทับนั่งพักครู่หนึ่งแล้วเสด็จต่อไปถึงทางแยกเข้าสวน
 บำลือเมาร ทรงมาประทับนั่งประพาสในที่นั้น เสด็จลงจากม้าพระที่
 นั่ง ๒ แห่ง ที่นี้เป็นเนินแลมีต้นไม้เป็นหย่อม ๆ มีที่เตียนหญ้าขึ้นเขียว
 งามเหมือนหนึ่งสวนที่คนทำ แลไปจากเนินเห็นทุ่งนาแลภูเขา แล
 มีต้นสาวหยุกคอกกอกหอมระรื่นไปเป็นทั้งงามน่าชมมาก ไปรคเกล้า ๆ
 พระราชทานนามที่นี้ว่า “สวนราชฤกษ์” ที่ซึ่งเป็นสวนนี้ยาวประมาณ ๖๐
 เส้น กว้างประมาณ ๑๕ เส้น แล้วทรงม้าพระที่นั่งต่อไปตามหย่อมไม้
 มาเข้าทางเค็มค้ำมีคิในระยะทาง มาถึงค้ำยลท่าแพเวลาทุ่มเศษ
 มีพลับพลาแลสะพานน้ำ ประทับเสวยเครื่องว่าง แล้วเสด็จเรือพระที่นั่ง
 ออกจากท่าแพลงลงมาตามลำน้ำทางกว่าครึ่งชั่วโมงจึงถึงท่า ซึ่งเสด็จ
 ขึ้นบกเมื่อขามา แลไปออกปากน้ำเป็นเวลาบ่ายแล้วเรือพระที่นั่งไปได้
 สดวกพันทอน แล้วเรือสกรุงมาถึงเรือพระที่นั่งมหาจักรีเวลาบ่ายเศษ
 เสด็จขึ้น ครั้นเวลา ๒ ยาม เรือพระที่นั่งใช้จักรต่อมา ๆ

๑ วันที่ ๗ กรกฎาคม เวลารุ่งเช้าถึงเกาะพังนี้ เรือพระที่นั่ง
 ทอดที่อ่าวธารเสด็จ เวลาเช้า ๓ โมงเศษ เสด็จลงเรือพระที่นั่งเล็ก

ไปประทับเสด็จขณฑเกาะ มีราษฎรมาเฝ้าถวายของ เสด็จพระราช
 ดำเนียรไปตามทางหลังเขา ได้ยวลงธารที่จาวริกอักษรพระนาม จ. ป. ร.
 ขันที่ ๓ ประทับที่นั่น ไพรกเกล้า ฯ ให้จารึกศิลาศักราช ๓๒๖๐ หมาย
 ยทเสด็จพระราชดำเนียร ต่อจากศักราชที่จาวริกไว้แต่ก่อน & คราวมาแล้ว
 คราวนี้เป็นครั้งที่ ๕ แล้วทรงฉายพระรูป แล้วเสด็จพระราชดำเนียร
 กลับมายังที่สร้างที่ถนนประตัยสงวนแล้ว เสด็จกลับลงเรือพระที่นั่ง
 กระเชียงมาขึ้นเรือพระที่นั่งมหาจักรีเวลาบ่ายโมง ๓ ครั้นเวลาบ่าย ๒
 โมงครึ่ง ออกเรือพระที่นั่งใช้จักรต่อมา เวลาทุ่มครึ่งตรงปากน้ำเมือง
 หลังสวน เรือพระที่นั่งทอดหางเพราะมีตนัก พระยาจรูญราชโกศากร
 ผู้ว่าราชการเมืองกับทั้งผู้ว่าราชการเมืองที่อยู่ติดต่อกันคือพระยา
 วิชิตภักดี เมืองกาญจนเกษิฐ นายพินิตราชกร เมืองไชยา พระศรี
 โสภณพิทักษ์ เมืองระนอง ลงมาเฝ้าทูลของขลิพระบาท ในเรือ
 พระที่นั่ง ประทับแรมที่นั่น ๒

๑ วันที่ ๘ กรกฎาคม เวลารุ่งเช้าออกเรือพระที่นั่งขึ้นไปข้างเหนือ
 ทางประมาณชั่วโมงเศษถึงเกาะลังกาจิว แขวงเมืองชุมพร ทอดเรือ

๑ พระยาวิชิตภักดี คือพระยาจัสตธารักษ์ ข้า ศรีขันธ์
 นายพินิตราชกร บัว บุนนาค เดิวนั้นเป็นพระยาศรีธรรมศุกรราช สมุห
 เทศาภิบาลมณฑลอุบล
 พระศรีโสภณพิทักษ์ คอขุหน้ เดิวนั้นเป็นพระดำรงสุจริต จางวางเมือง
 ระนอง

พระที่นั่งไกล่เกาะ เวลาเช้า ๓ โมงเศษ เสด็จลงเรือพระที่นั่งกระเชียง
 ไปประทับที่หาดทราย แล้วเสด็จพระราชดำเนินไปตามเชิงเขา ที่
 เกาะนั้นมถ้ำเป็นถ้ำทำรัง แต่ที่ปากถ้ำนำทะเลท่วมลึก ทรงพระเกาฬ
 เสด็จทอดพระเนตรวังนกในถ้ำ เวลานั้นนกทำรังมีลูกอ่อน ยังไม่เป็น
 เวลาที่จะเก็บรังนก เป็นแต่ทอดพระเนตร แล้วเสด็จกลับมาประทับ
 ที่เชิงเขา ทรงจารึกอักษรพระนาม จ. ป. ว. ที่ปากถ้ำเล็กอีกแห่งหนึ่ง
 อยุ่คั่นทาง แลเลขขอกยเสด็จ ร. ศ. ๑๑๘ หมายความว่าเสด็จ
 ประพาสคราวก่อน แล ๑๑๗ สำหรับคราวนี้ แล้วทรงฉายพระรูป
 แล้วเสด็จพระราชดำเนินกลับลงเรือพระที่นั่งมหาจักรี เวลาเช้า ๕ โมง
 ครึ่ง ออกเรือพระที่นั่งกลับมากทอดเรือพระที่นั่งเมืองหลวงสวน เวลาบ่าย
 ๓ โมง ครั้นเวลาบ่าย ๓ โมง เสด็จลงเรือพระที่นั่งตกระเชียงมา
 เข้าปากน้ำ แล้วเรือกลไฟเล็กพุ่งมาตามลำแม่น้ำ จวนจะถึงท่าเสด็จขึ้น
 เรือพระที่นั่งตกระเชียงต่อมา ถึงตำบลยางยไโรเรือพระที่นั่งประทับท่า
 เสด็จพระราชดำเนินขึ้นทรงช้างพระที่นั่งมาตามทางบก ระยะทาง
 ประมาณ ๕๐ เส้น ถึงบ้านพระยาจรรยาอุฎการ ตำบลยางชันเงิน
 ซึ่งจัดเป็นที่ประทับแรม เวลาบ่ายเสด็จขึ้นประทับที่เรือนตักของพระยา
 จรรยาอุฎการ เสด็จแล้วเสด็จทอดพระเนตรละคอนของพระยา
 จรรยาอุฎการ เล่นจักรบ้ำแลคือเรื่องเสภาเมื่อนางวันทองห้ามทัพ
 เสด็จขึ้น ๕ ทุ่มเศษ ฯ

๑) วันที่ ๘ เวลาบ่าย ๓ โมง เสด็จออกทรงช้างพระที่นั่ง ออก
จากที่ประทับแรมไปตามทาง สองข้างทางมีสวนแลไร่ตลอดไป ระยะ
ทาง ๑๐๐ เส้นเศษถึงเขาเงิน บางคนก็เรียกเขาเงิน ประทับช้าง
พระที่นั่งเสด็จลงทรงพระค้ำเนรีไป นมัสการพระเจดีย์ซึ่งอยู่ริมน้ำตรง
หน้าถ้ำ พระเจดีย์นี้ทรงพระกรุณาโปรดเกล้าฯ ให้สร้างขึ้นเมื่อเสด็จ
พระราชค้ำเนรีประพาสคราวก่อน แล้วเสด็จพระราชค้ำเนรีเข้าไปในถ้ำ
มีพระสงฆ์สวดชยันโตรับเสด็จ คือ พระครูเจ้าคณะแฉะพระสงฆ์ที่อยู่
ในเขานี้ ทรงนมัสการพระพุทธรูปในถ้ำ แลทรงจารึกศิลาไว้ที่หน้าโกสินทร
ศก ๑๑๗ ทอดยวพระนามซึ่งจารึกไว้เมื่อเสด็จพระราชค้ำเนรีประพาส
ในศก ๑๐๘ แล้วเสด็จพระราชค้ำเนรีกลับลงเรือพระที่นั่งล่องลงมา
ตามลำน้ำ ถึงที่ประทับแรมเวลาบ่ายค่ำเศษเสด็จขึ้น เวลากลางคืน
เสด็จออกทอดพระเนตรละคอนพระยาจรรยาธิราชโกศากรเหมือนอย่างวานนี้
เล่นเรื่องเจ้าเงาะเมื่อคืนนี้ เลิก ๕ ทุ่มเศษ ๗

๑) วันที่ ๑๐ เวลาเช้า ๔ โมง เสด็จออกทรงเรือพระที่นั่งล่องลงมา
ตามลำน้ำ ออกปากน้ำระยะทาง ๒ ชั่วโมง ถึงเรือพระที่นั่ง
มหาจักรีเสด็จขึ้น เวลาบ่าย ๒ โมง ออกเรือพระที่นั่งจากเมือง
หลังสวน ระยะทาง ๒ ชั่วโมงเศษ ถึงปากน้ำเมืองชุมพร ทอด
เรือพระที่นั่ง ครั้นเวลาบ่าย ๕ โมงเศษ เสด็จลงเรือพระที่นั่งไป
ประทับที่บ้านปากน้ำ มีสพานเรือเป็นที่เสด็จขึ้น พระยาเพ็ชรกำแพง

สงครามแลกรมการผู้ใหญ่ผู้น้อยเฝ้าทูลละอองธุลีพระบาทแล้ว ทรงพระ
 ท้าเนรีไปตามทางพอดฝนตกเสด็จประทับพักฝนอยู่ที่ท่านภายใน ทอดพระ
 เนตรข้างของกรมการเมืองสมพร ซึ่งมิรู้เปลี่ยนแปลงเป็นข้างเคียด พอดฝน
 หายแล้วทรงพระท้านเนรีไปตามถนนหน่มุ่ยานเลี้ยวออกหน้าเขามิทร์ประทับ
 ที่พลับพลาหน้าเขา แล้วเสด็จจากพลับพลาตามทางตรงถึงสะพาน
 เสด็จลงเรือพระที่นั่งกระเชียง เสด็จกลับมาถึงเรือพระที่นั่งมหาจักรีเวลา
 ห่มเศษ พระยารัตนเศรษฐีซึ่งมารับเสด็จที่เกาะพงันแต่คร่าวแรก
 แล้วตามเสด็จพระราชท้านเนรีในเรือพระที่นั่งตลอดทางนั้น ใ้กักราบ
 ถวายบังคมลาทัน เวลา ๓ ยามออกเรือพระที่นั่ง ๗

๑ วันที่ ๑๓ กรกฎาคม ร.ศ. ๑๑๗ เวลาเช้า ๒ โมง ถึงบางตะพาน
 แขวงเมืองกำเนคนพคุณ ทอดเรือพระที่นั่ง ทอดพระเนตรภูมิสถานทัน
 ครั้นเวลาเช้า ๕ โมง ออกเรือพระที่นั่งใช้จักรต่อมา จนเวลาบ่าย
 ๓ โมงครึ่ง ถึงเกาะหลักแขวงเมืองประจวบคีรีขันธ์ เรือพระที่นั่งทอด
 ในอ่าว เจ้าพระยาสุรพันธ์พิสุทธิ์ ข้าหลวงเทศาภิบาล แลพระสัจจาภิรมย์
 ผู้ว่าราชการเมืองเพชรบุรี มาเฝ้าทูลละอองธุลีพระบาทในเรือพระที่นั่ง
 เเตรียมจะเสด็จพระราชท้านเนรีขึ้นบก พอดฝนตกหนักจนเวลาบ่ายคำฝน
 จึงหาย เสด็จพระราชท้านเนรีลงเรือพระที่นั่งกระเชียง ไปประทับที่
 สพานเรือก เสด็จขึ้นประทับบนพลับพลา เจ้าพระยาสุรพันธ์พิสุทธิ์
 นำหลวงบริบาลคีรีมาศ ผู้ว่าราชการเมืองประจวบคีรีขันธ์ หลวง

สุรราชสาคร ผู้ว่าราชการเมืองปราณบุรี พระพลสงคราม จางวางท่าน
เมืองเพชรบุรี แลราษฎรชาวบ้านตำบลนี้ เข้าทูลของธิดีพระบาท
ทูลเกล้า ฯ ถวายของ แล้วทรงพระคำเนิรไปตามหาดทรายที่หมู่บ้านข้าง
ใต้พลับพลา แล้วทรงพระคำเนิรกลับมายังเหนือพลับพลา ประพาสไว้
เข้าพักแลแต่งอลิต แล้วเสด็จกลับมาลงเรือพระที่นั่งกระเชียงมา
ถึงเรือพระที่นั่งมหาจักรีเวลาทุ่มเศษ เวลา ๒ ยามออกเรือพระที่นั่งตัด
ข้ามอ่าวไปควนออก วันนั้นพระราชทานผ้าแจกแก่พระบรมวงศานุวงศ์
แลข้าราชการที่ตามเสด็จพระราชดำเนินครั้งนั้น ฯ

๑ วันที่ ๓๒ เวลาเช้า ๒ โมง ถึงเกาะไผ่ ทอดเรือพระที่นั่ง พบ
เรือแม่ลามาจากเมืองจินทออยู่ ๒ ลำ ปราศจากกาฬโรค เวลาเช้า ๕ โมง
ออกเรือพระที่นั่งต่อมา ระยะทางประมาณชั่วโมงครึ่ง ถึงเกาะสีชัง
ทอดเรือพระที่นั่ง เจ้าพระยาสุรศักดิ์มนตรีซึ่งมาอยู่ที่ศรีราชา แลขุนพรหม
รักษา ผู้ว่าราชการเมืองชลบุรี แลกรมการทหารเมืองชลบุรี มา
เข้าทูลของธิดีพระบาท เวลาบ่ายครึ่งออกเรือพระที่นั่งจากเกาะสีชัง
มาถึงสันดอนเวลาบ่ายหนึ่ง เรือพระที่นั่งข้ามสันดอนมา ถึงตลิ่ง
เวลา ๔ ทุ่มครึ่ง ทอดเรือพระที่นั่งประทับแรม ฯ

๑ วันที่ ๓๓ เวลาเช้า ๓ โมงครึ่ง ออกเรือพระที่นั่งเข้าปากน้ำ
ที่ขอมพระจุลจอมเกล้าแลขอมเสด็จสมทบ ยิงปืนใหญ่ถวายคำนับ เมื่อ
เวลาเรือพระที่นั่งผ่านทั้งสองแห่ง ถึงเมืองสมุทปราการเรือพระที่นั่ง

๑ ขุนพรหมรักษา เจริญ จารุจินดา ภายหลังเป็นพระยาชลบูรณรักษ์ แล้ว
เป็นพระยาศรีธรรมศุกรราช สมุหเทศาภิบาลมณฑลอุบล

หลวงนพิทักษ์กุลพงศ์ ข้าหลวง มารับเทียนไขปเคืองนมัสการพระสมท
เจดีย์ไปจากเรือพระที่นั่ง แล้วออกเรือพระที่นั่งต่อมา เวลาบ่ายเที่ยง
ถึงท่าราชวรดิษฐ์ เรือพระที่นั่งประทับท่า แล้วเสด็จพระราชดำเนิน
ขึ้นจากเรือพระที่นั่ง ประทับที่พระที่นั่งราชกิจวินิจฉัย ดำรัสกับพระ
บรมวงศานุวงศ์แลข้าทูลลอองธุลีพระบาทที่มารับเสด็จ แล้วเสด็จพระ
ราชดำเนินขึ้นทรงพระราชยานมาประทับที่พระที่นั่งจักรีมหาปราสาท รับ
สั่งกับพระบรมวงศานุวงศ์ที่หน้าท้องพระโรงครึ่งหนึ่งแล้วเสด็จขึ้น ฯ

ร.ศ. ๑๑๘ (พ.ศ. ๒๔๔๓)

๑ วันที่ ๓๐ มิถุนายน รัตนโกสินทรศก ๑๓๘ เวลาเช้า ๒ โมงเศษ
พระบาทสมเด็จพระเจ้าอยู่หัว เสด็จออกทางพระที่นั่งจักรีมหาปราสาท
ประทับพระราชยาน ไปประทับพระที่นั่งราชกิจวินิจฉัย มีพระราชดำรัส
ด้วยพระบรมวงศานุวงศ์ แลข้าราชการพอสมควรแล้ว เสด็จประทับเรือ
พระที่นั่งมหาจักรีเรือพระที่นั่งใช้จักรขึ้นไปกลบลำทวดราชาธิวาสแล้วลง
ไปตามลำแม่น้ำเจ้าพระยา เวลาเที่ยง ๓๐ นาที ถึงเมืองสมุทรปราการ
ที่ขอมณเสด็จสมุทขันธ์ใหญ่ถวายนับ ทอดเรือพระที่นั่งที่เมืองสมุทร
ปราการ รอเวลาน้ำขึ้นอยู่จนเวลาบ่าย ๕ โมงครึ่ง จึงถอนสมอเรือ
พระที่นั่งออกปากน้ำ ที่ขอมพระจุลจอมเกล้าขันธ์ใหญ่ถวายนับ
เรือพระที่นั่งข้ามสันดอนออกน้ำเขี้ยว แล้วตัดตรงไปเกาะสีชัง เวลา
จวน ๔ ทุ่มถึงเกาะสีชัง ทอดสมอเรือพระที่นั่งประทับแรม ฯ

๑ หลวงนพิทักษ์กุลพงศ์ บุณนาค ภายหลังเป็นพระยาสมุทรบุรุษรัถย์

๑ วันที่ ๓๑ เวลาบ่าย ๔ โมง เสด็จลงเรือพระที่นั่งกระเชียง
ไปประทับเสด็จขึ้นที่สะพานอัมฤกษ์ แล้วเสด็จพระราชดำเนินทอดพระ
เนตรที่ต่าง ๆ ในพระราชอุทยานจันทน์ เวลาค่ำเสด็จกลับลง
เรือพระที่นั่งมหาจักรี ทอดประทับแรมอยู่ที่นั่น ฯ

๑ วันที่ ๓๒ เวลาบ่าย ๓ โมง เรือพระที่นั่งมหาจักรีตอนสมอใช้
จักรเข้าไปข้างฝั่งทะเลตะวันออก ประมาณชั่วโมงหนึ่ง ถึงศรีมหาราชา
ทอดเรือพระที่นั่ง แล้วเสด็จลงเรือพระที่นั่งกระเชียง ไปประทับที่สะพาน
เจ้าพระสุรศักดิ์มนตรี ซึ่งออกมาอยู่ที่หน้าจัตุรัสเสด็จ ขุนพรหม
รักษา ข้าหลวงว่าราชการเมืองชลบุรี หลวงนฤมิตรสารานุกร เจ้า
ฤทธิพิไชย ซึ่งรับราชการในเมืองชลบุรี มารับเสด็จที่นั่น เสด็จ
พระราชดำเนินขึ้นสะพานใหญ่ ไปตามทางถึงบ้านเจ้าพระยาสุรศักดิ์
มนตรี เสด็จประทับที่ในบ้าน แล้วเสด็จพระราชดำเนินขึ้นบนเนินเขา
ทอดพระเนตรภูมิลำเนาตำบลศรีมหาราชา แล้วเสด็จพระราชดำเนิน
ทอดพระเนตรในภูมิสถานเหล่านั้น พอเวลาจวนค่ำเสด็จลงเรือพระที่นั่ง
ที่หน้าบ้านเจ้าพระยาสุรศักดิ์มนตรี กลับเรือพระที่นั่งมหาจักรี ใช้จักร
กลับมายังประทับแรมที่เกาะสีชัง ฯ

๑ วันที่ ๓๓ เวลาบ่ายฝนตกไม่ทันเสด็จพระราชดำเนินประพาส ฯ

๑ วันที่ ๓๔ เวลาบ่ายรุ่งออกเรือพระที่นั่ง ไปทอดตำบลงบางพระ
เสด็จลงเรือพระที่นั่งกระเชียงไปขึ้นฝั่ง กรมทหารเรือจัตุรัสเสด็จ

พระนรินทรรังสรรค์ เป็นผู้บังคับการอยู่ในที่นี้ พระยาววรเดชศักดิ์ดาวุธ
 ข้าหลวงเทศาภิบาลมณฑลปรัจฉนวนบุรี มาเฝ้าด้วย เสด็จขึ้นทอดพระ
 เนตรที่พื้กทหาร แล้วทรงม้าพระที่นั่ง เสด็จพระราชดำเนินเป็น
 กระบวรม้า ไปทอดพระเนตรภูมิลำเนาตำบลบางพระ หนทางไปใน
 ส่วนในป่า แลลงชายทะเลเลียบกหาดทราย แล้วเสด็จขึ้นบนเนินเขา
 เรียกว่าเขาพระบาท แล้วเสด็จกลับลงเรือพระที่นั่งที่ท่าเดิม เสด็จ
 กลับมาลงเรือพระที่นั่งมหาจักรี ออกเรือเวลาบ่าย ๑ โมง เลียบ
 ไปตามฝั่งตะวันออก เวลาทุ่มเศษถึงเกาะคราม ทอดเรือพระที่นั่ง
 ประทับแรม ฯ

๑ วันที่ ๓๕ เวลาเช้า ๒ โมง เสด็จลงเรือพระที่นั่งกระเชี่ยงไปขึ้น
 เรือกลไฟเทวาสุวรรณ เลียบเกาะครามไปบ้านตะวันออก ไปทอดที่ตรง
 หาดขาม เสด็จลงเรือพระที่นั่งกระเชี่ยงไปเสด็จขึ้นที่หาด ทอดพระ
 เนตรชดฟองคน แล้วเสด็จหาดนวนอีกแห่ง ๑ แล้วเสด็จกลับมาเรือ
 พระที่นั่งมหาจักรี เวลาบ่ายโมงเล่นเรือพระที่นั่งเข้าไปทอดที่อ่าวชาวัน
 ในเกาะครามนี้ เวลาบ่าย ๓ โมงเศษ เสด็จลงเรือพระที่นั่งกระเชี่ยง
 ขึ้นประทับที่หาด ทอดพระเนตรพรานไล่กวาง แลประพาสในที่
 เหล่านั้นจนเวลาค่ำ เสด็จกลับลงเรือพระที่นั่งเวลา ๒ ทุ่มเศษ เรือ
 พระที่นั่งมหาจักรีออกจากที่ทอดอ่าวชาวัน ตกข้ามไปฝั่งทะเลตะวันตก ฯ

๑ พระยาววรเดชศักดิ์ดาวุธ (เจ๊ก จารุจินดา) ภายหลังเป็นพระยาเทพอรชุน
 พระนรินทรรังสรรค์ ชื่อทอง

๑ วันที่ ๑๖ เวลาเช้าเห็นฝูงทะเลตวันตกเหนือเมืองกำเนิดคนพคุณ
 เรือพระที่นั่งเทวราชสกลประทีพแลเห็นชาวฝั่งสนธิ เวลาบ่าย ๓ โมงครึ่ง
 ทอดที่ปากน้ำเมืองชุมพร พระยาเพชรกำแพงสงคราม^๑ ผู้ว่าราชการ
 เมืองชุมพร มาเฝ้าทูลละอองธุลีพระบาทในเรือพระที่นั่ง พร้อมทั้ง
 ข้าหลวงคลัง ข้าหลวงยุติธรรม ไม่ได้เสด็จขึ้นบก เวลา ๕ ทุ่มเศษ
 ออกเรือพระที่นั่ง ๗

๑ วันที่ ๑๗ เวลาเช้า ๒ โมงครึ่งถึงเกาะพงัน เรือพระที่นั่งทอด
 ที่อ่าวธารเสด็จ เวลาเช้า ๔ โมงเศษ เสด็จลงเรือพระที่นั่งกระเชียง
 ขนบก มีพันพจนนุราช^๒ ปลัดเมืองกาญจนบุรี กับข้าหลวงคลังอีก
 คนหนึ่งมารับเสด็จ เสด็จขึ้นที่ศาลาสถกอักษรพระนามชั้นที่ ๑ ไปรุด
 ให้จ้าวรึกคักราช ๓๒๖๓ เติมลง แลทรงฉายพระรูป แล้วเสด็จมาประทับ
 ใต้ต้นไทรที่สงวาทรงเครื่องใหญ่แล้วสงวนน้ำในถาด แล้วเสด็จมาประทับ
 เสวยกลางวันทีศาลา พระยารัตนเศรษฐี^๓ ข้าหลวงเทศาภิบาล
 มณฑลชุมพร ซึ่งไปคอยรับเสด็จอยู่เกาะสมุยนั้น กลับขึ้นมาเฝ้า
 ทูลละอองธุลีพระบาท เวลาบ่าย ๓ โมง เสด็จกลับมายังเรือพระที่นั่ง
 ทอดประทับแรมที่เกาะพงัน ๑ จนเวลา ๓ ยามออกเรือพระที่นั่ง ๗

๑ พระยาเพชรกำแพงสงคราม มล

๒ พันพจนนุราช สก ภายหลังได้เป็นหลวงศรีสุพรรณดิฐ

๓ พระยารัตนเศรษฐี คอซิมก้อง ณะระนอง ภายหลังเป็นพระยาดำรงสุจริต

๑ วันที่ ๑๘ เวลาเช้าโมงครึ่ง ถึงเกาะเต่า ทอดเรือพระที่นั่งแล้ว
 เวลาเช้า ๒ โมงเศษ เสด็จลงเรือพระที่นั่งไปประทับที่หาดทราย ทรงพระ
 คำเนิรประพาสตามหาด แล้วทรงพระคำเนิรขยับเนินลูกเขาน้อย คัก
 ไปลงหาดอีกแห่งหนึ่ง อยู่ใกล้กับที่นั้น เป็นปากธารมีน้ำจืด แต่
 ไม่มีมากนัก น้ำไหลริน ๆ มีศิลาใหญ่อยู่ที่ปากธาร ทรงพระ
 ราชหัตถเลขาเป็นอักษรพระนามย่อ จ. ป. ว. แลเลขบอกศก ๓๓๘ ที่
 ศิลาชั้น แลโปรดเกล้าฯ ให้สลักลงไว้ตามรอยพระราชหัตถเลขานั้น
 เสร็จแล้ว ทรงฉายพระรูป แล้วเสด็จกลับมาที่หาดซึ่งเป็นครั้งแรก
 เสด็จขึ้น เพราะหาดทางที่จารึกอักษรพระนามนั้น เป็นที่ตนแลมี
 ศิลาขนาดใหญ่ จึงเสด็จขึ้นทางอื่น เสด็จลงเรือพระที่นั่งกระเชียง
 มาประทับเรือพระที่นั่งมหาจักรีเวลาเที่ยง ครั้นเวลาบ่ายโมง ๑ ออก
 เรือพระที่นั่งมหาจักรีจากที่ทอดเกาะเต่า บ่าย ๔ โมงถึงเกาะลังกาจิว
 ทอดเรือพระที่นั่ง แต่ไม่ได้เสด็จพระราชคำเนิรขยับประพาส เพราะ
 นาخنมาก ทางเสด็จเข้าถ้ำรังนกเป็นถ้ำลึกมาก เวลาทุ่ม ๑ ออก
 เรือพระที่นั่ง ฯ

๑ เกาะเต่านี้เป็นเกาะใหญ่แต่อยู่ห่างฝั่งมาก หาดอยู่ข้างด้านตะวันตก เวลาลม
 ตะวันตกคลื่นใหญ่ เสด็จผ่านไปมา มีพระราชประสงค์จะประพาสหลายครั้ง ติดคลื่น
 ไม่ได้ประพาส คราวนี้คลื่นราบจึงแวะประพาส

๒ บรรดาเกาะรังนก เกาะลังกาจิวนี้เป็นที่คุ้นที่ร้างถนัดกว่าที่อื่น เพราะถ้ำรังนก
 อยู่ริมน้ำ แต่ถ้าเวลานาخن น้ำทะเลท่วมถึงปากถ้ำ

๑ วันที่ ๑๘ มิถุนายน ร.ศ. ๑๑๘ เวลา ๒ โมงครึ่ง ถึงเขาสาม
ร้อยยอด ทอดเรือพระที่นั่ง พบเรือกลไฟอาเล็กซานดรา นำหนังสือมา
กราบบังคมทูลพระกรุณาข่าวสิ้นพระชนม์ สมเด็จพระเจ้าลูกยาเธอ เจ้าฟ้า
กรมขุนศรีธรรมราชธำรงฤทธิ์ ซึ่งสิ้นพระชนม์เมื่อวันที่ ๑๗ นี้ ไปรด
เกล้า ๆ ให้เลิกของขจรคาเรือทั้งขังพวงที่มาในกระบวร ครั้นเวลาเช้า ๔ โมง
ออกเรือพระที่นั่งจากเขาสามร้อยยอด ข้ามอ่าวมาฟากตะวันออก ถึงเกาะ
สีชังเวลาบ่าย ๕ โมง ทอดประทับแรม ไม่ได้เสด็จขึ้นประพาส
เวลากลางคืน พระเจ้าลูกยาเธอ พระองค์เจ้าจิรประวดีวรเดช มากับ
เรือกลไฟมหาวิภาวดี ของเอเชียติกก็มีมาถึง ฝ่าทุลลของเรือ
พระบาท ฯ

๑ วันที่ ๒๐ ไม่ได้เสด็จประพาสแห่งใด เวลาบ่าย ๒ โมงออกเรือ
พระที่นั่งจากเกาะสีชังมาเข้าสันดอน เวลาบ่าย ๔ โมง ถึงที่วังลึก
ปากน้ำเจ้าพระยา เวลาบ่าย ๕ โมง ทอดเรือพระที่นั่งประทับแรม ฯ

๑ วันที่ ๒๑ เวลาบ่ายออกเรือพระที่นั่งเข้าปากน้ำ ทข้อมทั้งสอง
ยิงปืนใหญ่ถวายคำนับ เรือพระที่นั่งแล่นขึ้นมาตามลำน้ำถึงกรุงเทพ ฯ
เทียบเรือพระที่นั่งที่ท่าราชวรดิฐ เวลาเช้า ๔ โมงครึ่ง เสด็จขึ้นจาก
เรือพระที่นั่ง เสด็จมาประทับพระที่นั่งราชกิจวินิจฉัย ครั้นถึงพระบรม
วงศานุวงศ์แลข้าราชการที่มารับเสด็จ แล้วเสด็จขึ้นทรงรถพระที่นั่ง
มาเข้าประตูศิโยนศิวีย์ พิมาณศิโยนศิวีย์ ประทับพระที่นั่งจักรีมหาปราสาท
แล้วเสด็จขึ้น ฯ

ร.ศ. ๑๑๘ (พ.ศ. ๒๔๕๓)

๐ วันที่ ๑๘ พฤษภาคม ร.ศ. ๑๑๘ เวลาเช้า ๓ โมงเศษ พระบาทสมเด็จพระเจ้าอยู่หัว เสด็จออกพระที่นั่งจักรีมหาปราสาท ทรงรถพระที่นั่ง เสด็จพระราชดำเนินออกประตูพิมานไชยศรี ประตูวิเศษไชยศรี ไปประทับพระที่นั่งราชกิจวินิจฉัย มีพระราชดำริสด้วยพระบรมวงศานุวงศ์แลข้าราชการ ที่มาส่งเสด็จพระราชดำเนินพร้อมแล้ว เสด็จลงประทับเรือพระที่นั่งมหาจักรี เรือพระที่นั่งใช้จักรชนไปกลับลำที่สามเสน แล้วล่องลงไปตามลำน้ำเจ้าพระยา เมื่อเรือพระที่นั่งล่องลงไปใกล้จะถึงเรือรบรัสเซีย เรือรบรัสเซียได้ยิงสลุตด้วยเสียง ๒๑ นัด แลมีพลทหารเรือยืนแถว ร้องโฮเรอวายไชยมงคล เวลาเช้า ๕ โมงเศษ เรือพระที่นั่งถึงเมืองนครเขื่อนขันธ์ ที่ขอมแสงไฟฟ้ายิงปืนใหญ่สลุตเมื่อเรือพระที่นั่งผ่าน แลขอมแสงสลุตยิงสลุตเมื่อเรือพระที่นั่งถึงเมืองสมุทรปราการ หยกเรือพระที่นั่งรอนาอยู่ที่เมืองสมุทรปราการ ครั้นเวลาบ่าย พระบาทสมเด็จพระเจ้าอยู่หัว เสด็จขึ้นประพาสเมืองสมุทรปราการ เสด็จพระราชดำเนินไปตามทางสเตรชั่นรถไฟ แลเสด็จกลับมาตามทางตลาดประตีย์หัวคักกลาง ทอดพระเนตรที่ต่างๆ แลได้พระราชทานขลุ่ยขึงเป็นมุลค่าราคา ๕๐ บาท แก่พระปลัดผู้รักษาการพระอาราม เพราะพระครุสุนทรสมุทรเจ้าอาวาสไม่อยู่ แลแล้วเสด็จกลับเรือพระที่นั่งเวลาบ่าย ๕ นาฬิกา ออกเรือพระที่นั่งจากเมืองสมุทรปราการ

๐ เรือรบรัสเซียเข้ามาเยี่ยมกรุงเทพฯ ๑ อยู่ในเวลานั้น

ข้ามสันคอกเวลา ๒ ทุ่ม เวลา ๕ ทุ่มถึงเกาะสีชัง เรือพระที่นั่งทอด
ประทับแรมที่เกาะสีชัง ฯ

๐ วันที่ ๑๘ พฤษภาคม เวลาเช้า ๓ โมงเศษ ออกเรือพระ
ที่นั่งจากเกาะสีชัง ไปศรีมหาธาตุ เมื่อเรือพระที่นั่งถึงศรีมหาธาตุ
สมเด็จพระนางเจ้าพระบรมราชเทวี ซึ่งเสด็จมาประพาสอยู่ในที่นี้ ได้
เสด็จลงมาเฝ้าทูลละอองธุลีพระบาทในเรือพระที่นั่ง พร้อมด้วยพระเจ้า
น้องยาเธอ กรมหมื่นสวัสดิวัดนวิศิษฎ์ เวลาเช้า ๕ โมงเศษ พระบาท
สมเด็จพระเจ้าอยู่หัว เสด็จขึ้นศรีมหาธาตุ เจ้าพระยาสุรศักดิ์มนตรีแล
พระยาชลบุรี กบฏข้าราชการในมณฑลนั้นรับเสด็จ เสด็จพระราช
ดำเนินไปประทับที่พลับพลาที่ประทับของสมเด็จพระนางเจ้าพระบรมราช
เทวีแล้วเสด็จไปประพาสที่บ้านเจ้าพระยาสุรศักดิ์มนตรี แลเสด็จประพาส
ทอดพระเนตรพระตำหนักสมเด็จพระบรมราชเทวี ซึ่งกำลังสร้างใหม่
ที่บนเนินเขาแล้วเสด็จกลับมาณที่พลับพลา เสวยกลางวันแล้ว เวลา
บ่าย ๓ โมงเศษ เสด็จกลับเรือพระที่นั่ง เวลาบ่าย ๕ โมงเศษ ออก
เรือพระที่นั่งจากศรีมหาธาตุ มาหยุดเรือพระที่นั่งที่เกาะสีชัง เวลาบ่าย
๕ โมงเศษ เสด็จขึ้นประพาสเกาะสีชัง ทอดพระเนตรพระที่นั่งมณฑล
รัตนโรจน์ แลสถานที่ต่าง ๆ ในพระราชฐาน เวลาทุ่มเศษเสด็จเรือพระ
ที่นั่ง เวลา ๒ ยามเศษ ออกเรือพระที่นั่งจากเกาะสีชัง ฯ

๑ วันที่ ๒๐ พฤษภาคม เวลาบ่ายรุ่งเคษ เห็นเขาสามร้อยยอด
แลเห็นเกาะแลเขาฝั่งตวันตกเป็นลำดับมา เวลาบ่าย ๑๕ นาทีถึงปากน้ำ
ชุมพร หยุดเรือพระที่นั่งที่เกาะเสม็ด พระยารัตนเศรษฐี ข้าหลวงเทศา
ภิบาลมณฑลชุมพร พระยาเพ็ชรกำแพงสงคราม ผู้ว่าราชการเมือง
ชุมพร พระยาจรรยาเอกาการ ผู้ว่าราชการเมืองหลังสวน ได้มาเฝ้า
ทูลฉลองขลิบพระบาทในเรือพระที่นั่ง พระบาทสมเด็จพระเจ้าอยู่หัว มี
พระราชดำรัสด้วยตามสมควร เวลา ๘ ทุ่มออกเรือพระที่นั่งจากปากน้ำ
ชุมพร ฯ

๑ วันที่ ๒๑ พฤษภาคม เวลาบ่ายรุ่งเคษถึงเกาะเต่า หยุดเรือพระ
ที่นั่งที่เกาะเต่าตวันออก แต่ไม่ได้เสด็จประพาส เพราะไม่มีหาดที่
จะเสด็จประพาส เวลาเช้า ๒ โมงเศษ ออกเรือพระที่นั่งจากเกาะเต่า
ถึงเกาะพะงัน เวลาเช้า ๔ โมงเศษ ทอดเรือพระที่นั่งที่อ่าวธารเสด็จ
เสด็จขึ้นพระพาสตามทางที่ชนไปถึงอภิวพระนามชั้นต้น ไปรคเกล้า ฯ
ให้เจ้าวิศักกราช ๑๒๖๒ หมายถึงเสด็จพระราชดำเนินที่หน้าผาเดิมลง
เสร็จแล้วทรงฉายพระรูป แล้วเสด็จกลับมาสรงน้ำที่หน้าคกซึ่งเป็นที่
สรง แล้วประทับเสวยกลางวันศาลา เวลาบ่าย ๓ โมงเศษ เสด็จ
กลับเรือพระที่นั่ง

อนึ่งในคืนวันนั้น ไปรคเกล้า ฯ ให้เชิญพระบรมวงศานุวงศ์ ข้า
ราชการที่โดยเสด็จพระราชดำเนิน ประชุมรับพระราชทานอาหารเป็นการ
รื่นเริง ในการวันประสูติสมเด็จพระเจ้าลูกยาเธอ เจ้าฟ้ากรมขุนนคร

ราชสีมา ซึ่งเปวันตรงในวันที่ ๓๒ แต่ไปรคเกล้า ฯ ให้เลือนมามีการ
 ในวันนี้ ในการรณเริงนี้ไปรคเกล้า ฯ ให้มีฉลากเครื่องแต่งตัว สำหรับ
 พระราชทานให้แก่ผู้ทรมัเชิญจับแต่งตัวเช่นอย่างทุกขที่เคยมมา เวลา
 ท่มเคษพระบาทสมเด็จพระเจ้าอยู่หัว เสด็จออกทรงจับฉลากแล้ว ไปรค
 เกเกล้า ฯ ให้พระบรมวงศานุวงศ์ ข้าราชการจับต่อไป ครั้นเสร็จในการจับ
 ฉลากแต่งตัวพร้อมแล้ว ไปรคเกล้า ฯ ให้เข้าไปนั่งโต๊ะ ซึ่งจัดตั้งไว้
 ที่ศาลาพักท้ายเรือพระที่นั่งนั้น พลทหารเรือทำเพลงแตร พระบาทสมเด็จพระ
 พระเจ้าอยู่หัว เสด็จประทับโต๊ะเสวย พร้อมด้วยพระบรมวงศานุวงศ์
 ข้าราชการ ครั้นเสร็จการเลี้ยงแล้ว พระยาสุขุมบาลบริหาร^๑ ซึ่งเป็นผู้
 มีอายุมากกว่าผู้อื่น กล่าวคำถวายไชยมงคล แก่สมเด็จพระเจ้าลูกยา
 เธอ เจ้าฟ้ากรมขุนนครราชสีมาเสร็จแล้ว ไปรคให้จับฉลากครั้งที่ ๒
 พระบรมวงศานุวงศ์ ข้าราชการผู้ใหญ่จับฉลาก^๒ และมีสิ่งต่าง ๆ ใน
 การรณเริง เวลา & ท่มเคษเลิกการ ครั้นเวลา ๘ ท่มออกเรือพระที่นั่ง
 จากเกาะพงัน ฯ

๑ วันที่ ๒๒ พฤษภาคม เวลาเช้า ๒ โมงเศษ เห็นเขาหลวง เมือง
 นครศรีธรรมราชฝั่งตะวันตก ครั้นเวลาเช้า ๕ โมงถึงเกาะกระตอกเรือ
 พระที่นั่งแล้ว พระบาทสมเด็จพระเจ้าอยู่หัว เสด็จขึ้นประพาสที่เกาะนี้ เป็น

๑ พระยาสุขุมบาลบริหาร ชื่อแสง เป็นจางวางหมอกุมาร

๒ คือ ฉลากที่กำหนดว่าจะต้องอธิบายเรื่องต่าง ๆ ถ้าใครจับถูกเรื่องอะไรถึงจะรู้
 หรือมีรู้จำเป็นต้องอธิบายเรื่องนั้น จึงเป็นการสนุก

เกาะอยู่ตรงเมืองนครศรีธรรมราช แต่อยู่ห่างฝั่งมากกว่าเกาะท่งป่วง
 ในแถบหัวเมืองเหล่านี้ มีเกาะใหญ่เกาะหนึ่ง เกาะเล็กสองเกาะ ที่เกาะ
 ใหญ่ มีพวกแขกตานีมาตั้งหาฟองจะละเม็ดอยู่หลายคน แล้วทรงจารึก
 อักษรพระบรมนามาภิไธยโดยย่อ จ.ป.ร. แลเลข ๑๑๙ ที่หน้าผา หมายถึง
 บทธเสด็จพระราชดำเนินมายังเกาะนี้ เป็นครั้งที่ ๑ แลทรงฉายพระรูป
 เสร็จแล้ว เสด็จกลับเรือพระที่นั่ง เวลาบ่ายโมง ๑๕ นาที ออกเรือพระ
 ที่นั่งต่อมา ๗

๑ วันที่ ๒๓ พฤษภาคม เวลาบ่ายถึงเมืองกลันตัน เรือพระที่นั่ง
 ทอที่ปากอ่าวเมืองกลันตัน ในที่นี้เรือมหาพิไชยเทพ ซึ่งล่องหน้ามา
 ทอคอก่อนนั้น ได้ยิงปืนใหญ่ถวายคำนับรับเสด็จ ครั้นเวลาเช้า
 ๓ โมงเศษ พระยาสุขมนชัยวินิต ข้าหลวงเทศาภิบาลมณฑลนครศรี
 ธรรมราช แลข้าราชการในมณฑลนี้ กับพระยาพิพิธภักดี พระยากลัน
 ตัน พระโยธิปฏิยทธ รามามุตา พระพิทักษ์ประชาราษฎร์ พระอานา
 อำนวยกิจ คนกสิศมาวี บุตรพระยากลันตัน คนกตัมะหงง หลวงศรี
 ปดกกา ได้ลงมาเฝ้าทูลละอองธุลีพระบาทในเรือพระที่นั่งมหาจักรี พระบาท
 สมเด็จพระเจ้าอยู่หัว เสด็จออกที่ห้องชั้นกลาง มีพระราชดำรัส

๑ เกาะกระนี้ ถ้าทะเลมีคลื่นเป็นขึ้นไม่ได้ เพราะปลารังมีช่องเฉพาะเรือเล็กเข้า ถ้า
 มีคลื่นเรือโค่นปลารัง ระคุลมควันตกแล่นไปจากเมืองนคร ขากลับต้องเลกลงไปเมือง
 บัตตานีก่อนจึงกลับมาได้ ด้วยเหตุนี้พวกชาวนครจึงไม่ไปตั้ง แลพวกแขกบัตตานีจึง
 มาตั้งเก็บฟองตม

พระราชปฏิสันถารพระยากลันทัน แลร่ายยามคาเป็นต้นตามสมควร
แล้วเสด็จลงประทับเรือพระที่นั่งกระเชียง เรือกลไฟเล็กจูง เรือ
พระที่นั่งแล่นไปเข้าแม่น้ำเมืองกลันทัน ผู้ที่มาเฝ้าทูลลอองธุลีพระบาท
ไต่ล้งเรือตามเสด็จด้วย ตามลำแม่น้ำนั้น พระยากลันทันได้จัดให้มีเรือ
ทอดทุ่นบอกร่องน้ำเป็นลำค้ำไปจนถึงเมืองกลันทัน ระยะทาง ๒ ชั่วโมง
เศษ ครั้นเรือพระที่นั่งขึ้นไปถึงเร็วกว่าครวก่อน ๆ เรือพระที่นั่ง
หยุดที่ท่าหน้าเมือง ขนเมืองไต่ยี่งสลตริบเสด็จด้วย เสด็จขึ้นไป
ประทับที่พลับพลา ซึ่งพระยากลันทันได้จัดไว้เป็นที่รับเสด็จ เสด็จ
ประทับอยู่ประมาณครู่หนึ่งแล้ว เสด็จพระราชดำเนินไปตามทางลาด
พระบาท มีป้อมผ้าขาวคาด และมีคนถืออาวุธ ยืนกลายาทตลอดทาง
เสด็จถึงบ้านพระยาเขษานชิต ประทับเสวยกลางวันนั้นแล้ว เสด็จ
กลับมากตามทางเดิม ประทับที่ศาล ทอดพระเนตรผู้พิพากษาพิจารณา
คดีสิ้นความแล้ว เสด็จพระราชดำเนินไปทอดพระเนตรตลาด ซึ่ง
อยู่ข้างพลับพลาบ้านไค้ ทอดพระเนตรราษฎรซื้อขายสิ่งของต่าง ๆ
ทั่วแล้ว เสด็จกลับมาประทับที่พลับพลา ทอดพระเนตรระคนแขกที่หน้า
พลับพลา ครั้นเวลาบ่าย ๒ โมง ๔๕ นาที เสด็จกลับมากตามทางเดิม
ถึงเรือพระที่นั่งมหาจักรี บ่าย ๔ โมงเศษ พระยากลันทัน ร่ายยามคา
ตามมาส่งเสด็จที่เรือพระที่นั่ง เฝ้าทูลลอองธุลีพระบาท แล้วกราบถวาย
บังคมลากลับไป เวลา ๘ ทุ่ม ออกเรือพระที่นั่งจากอ่าวเมืองกลันทัน ฯ

๐ วันที่ ๒๔ พฤษภาคม เวลาเช้าโมงเศษ ถึงปากอ่าวเมืองสาวยบุรี เรือพระที่นั่งทอดที่ปากอ่าว พระยาสุโขมนัวินิต แลข้าราชการในมณฑลนครศรีธรรมราช กับพระยาสุริยสุนทรวรวรภักดิ์ พระยาสาวยบุรี ไกลลงมาเฝ้าทูลละอองธุลีพระบาทในเรือพระที่นั่ง พระบาทสมเด็จพระเจ้าอยู่หัว เสด็จออกในท้องขึ้นกลางอย่างวันก่อน มีพระราชดำรัสถามสมควร แล้วเสด็จลงประทับเรือพระที่นั่งกระเชียง เรือกลไฟเล็กจึงไปเข้าแม่น้ำชลบั้นเมืองสาวย เสด็จขึ้นที่ท่าฉนวนไปประทับพลับพลา ซึ่งพระยาสาวยบุรี ไต่จกไว้เป็นที่รับเสด็จ พระยาภูผาภักดิ์ศรีสุวรรณรณประเทศ พระยาระแงะ ได้มาเฝ้าทูลละอองธุลีพระบาทด้วย แลเสวยกลางวันในที่นั่ง แล้วเสด็จลงประทับเรือพระที่นั่งกระเชียง ไปขึ้นที่ท่าเมืองสาวยบุรี ทอดพระเนตรศาลชำระความแล้ว ทรงพระดำเนินไปตามถนน ทอดพระเนตรร้านค้าลาขายสิ่งของต่าง ๆ แล้วเสด็จไปประทับที่บ้านพระยาสาวยบุรี แล้วเสด็จกลับตามทางเดิม มาเสด็จลงเรือพระที่นั่งกระเชียง เรือกลไฟเล็ก จึงกลับมาถึงเรือพระที่นั่งมหาจักรีเวลาบ่าย ๒ โมงเศษ เวลา ๓๐ ทุ่ม ออกเรือพระที่นั่งจากปากอ่าวเมืองสาวยบุรีต่อมา ฯ

๐ วันที่ ๒๕ พฤษภาคม เวลาเช้า ๓ โมง ๔๐ นาที ถึงปากน้ำเมืองตาน์ทอดเรือพระที่นั่งแล้ว พระยาสุโขมนัวินิต แลข้าราชการในมณฑลนครศรีธรรมราช ซึ่งลงเรือศรีธรรมราชตามเสด็จพระราชดำเนินมาด้วย กับพระยาพิทักษ์ธรรมสุนทรจางวาง พระยาพิพิธภักดิ์ ผู้ช่วย