





อธิบายว่าด้วยหอพระสมุดวชิรญาณ

แล

พิพิธภัณฑ์สถานสำหรับพระนคร

---

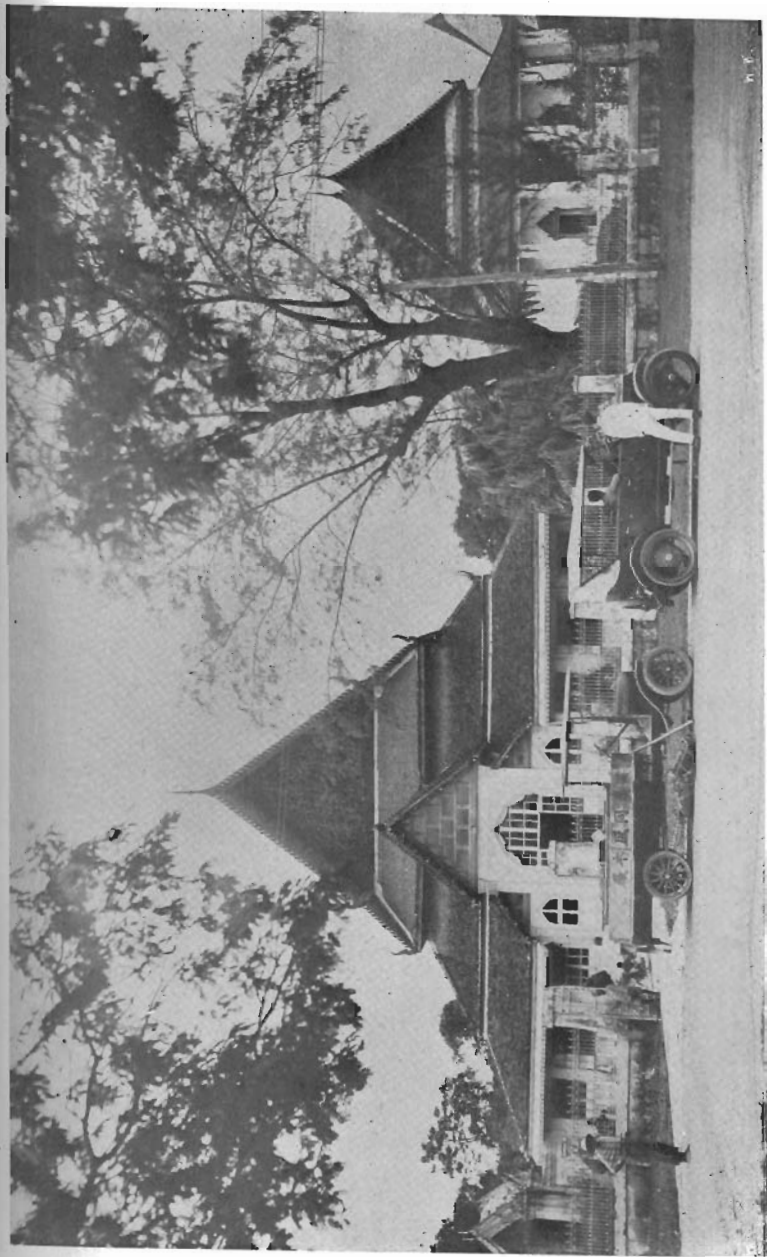
ราชบัณฑิตยสภาพิมพ์ถวายพระภิกษุสามเณร

ซึ่งมาเยี่ยมหอพระสมุด ฯ แลพิพิธภัณฑ์สถาน

เมื่อเข้าพรรษา พ.ศ. ๒๔๗๐

---

พิมพ์ที่โรงพิมพ์ ไสภณพิพรรฒนาการ



พระราชวังบวรสถานมงคล  
ซึ่งจัดปะหลอกพระที่นั่งวิมมานำเสด็จนิวัติกลับกรุงเทพฯ  
ใหม่ พ.ศ. ๒๔๖๕

# คำนำ

แต่ก่อนมาเมื่อดงเทศกาลเข้าพรรษาได้เคยเปิดหอพระสมุดสำหรับพระนคร ซึ่งยังตั้งอยู่แห่งเดียวที่ตึกหน้าวัดมหาธาตุ สำหรับพระภิกษุสามเณรได้มาชมเป็นการพิเศษปีละ ๒ วัน มีพระภิกษุสามเณรเคยมาเยี่ยมชมหลาย ๆ พัน

ถึงปีใดที่ทรงพระกรุณาโปรดเกล้าฯ ให้จัดตั้งพิพิธภัณฑสถานสำหรับพระนครขึ้น แลย้ายหอพระสมุดวชิรญาณมาตั้งในบริเวณพระราชวังบวรฯ เดิมด้วยกันกับพิพิธภัณฑสถานสำหรับพระนคร จึงได้เปลี่ยนที่มาเปิดพิพิธภัณฑสถานสำหรับพระนคร กับทั้งหอพระสมุดวชิรญาณซึ่งย้ายมาอยู่ที่ใหม่ ให้พระภิกษุสามเณรได้มาชมตามวันกำหนดเดิม ส่วนหนังสือซึ่งหอพระสมุดเคยพิมพ์เป็นของชำร่วยแก่พระภิกษุสามเณรมานับแต่เล่มนั้น ในปีนี้ให้พิมพ์หนังสืออธิบายว่าด้วยหอพระสมุดวชิรญาณแลพิพิธภัณฑสถานฯ ที่จัดใหม่เป็นของชำร่วยหวังใจว่าท่านผู้ได้รับประโยชน์อันโมทนา ในกระแสพระราชดำริห์ของพระบาทสมเด็จพระเจ้าอยู่หัว

อีกประการหนึ่งถ้ามีโอกาศที่จะช่วยอุปการะแก่หอพระสมุดฯ แลพิพิธภัณฑสถานฯ ได้ประการใด ดังเช่นให้หนังสือซึ่งเป็นของเก่าของแปลกก็ดี หรือมีวัตถุอันใดเป็นของคิงามแลเป็นของโบราณ อันต้องอย่างควรเก็บรักษาไว้ในพิพิธภัณฑสถานสำหรับพระนคร ให้มหาชนชม จะมีแก่ใจส่งของนั้น ๆ มาช่วยอุปการะสืบไป

๑๖ ๖๖

นายกราชบัณฑิตยสภา

วันที่ ๒๕ มิถุนายน พระพุทธศักราช ๒๔๗๐

# อธิบายว่าด้วยหอพระสมุทวชิรญาณ

แล

## พิพิธภัณฑสถานสำหรับพระนคร

### ว่าด้วยการตั้งพิพิธภัณฑสถาน

การจัดตั้งพิพิธภัณฑสถาน คือรวบรวมสิ่งของต่างๆ ที่พงษม  
จักรรวบรวมไว้ ให้คนดูในสถานที่อันเดียวกัน ดูเหมือนในประเทศสยามนี้  
พระบาทสมเด็จพระจอมเกล้าเจ้าอยู่หัว จะได้ทรงพระราชดำริจัดตั้งขึ้น  
ก่อน ด้วยปรากฏว่าทรงสร้างพระที่นั่งองค์หนึ่งสำหรับเสด็จประทับ  
เป็นที่ระโหฐาน แลจัดตั้งของต่างๆ ดังกล่าวมา ที่ริมพระที่นั่งอมรินท  
วินิจฉัยทางบ้านควนออก (ตรงที่สร้างพระที่นั่งจักรทิพโยภาสเดี๋ยวนี้)  
ชื่อว่า “พระที่นั่งราชฤดี” เมื่อเซอร์ยอนเฮาเวริงอิครราชทูตอังกฤษ  
เข้ามาทำหนังสือสัญญาทางพระราชไมตรีในปีเถาะ พ.ศ. ๒๓๘๘ ได้  
ไปรถ ๑ ให้เฝ้าไปรเวตที่พระที่นั่งราชฤดีนั้น ต่อมาเมื่อทรงสร้างพระ  
อภิเนาวนิเวศน์ขึ้นข้างหลังพระที่นั่งสุทไธสวรรย์เป็นที่เสด็จประทับ ก็ทรง  
สร้างพระที่นั่งขึ้นนอกองค์หนึ่ง ชื่อว่าพระที่นั่งประพาสพิพิธภัณฑฯ (อยู่  
ตรงที่สร้างพระที่นั่งศิวิไลยมหาปราชสาทเดี๋ยวนี้) เป็นที่จัดตั้งของ  
ต่างๆ เช่นเดี๋ยวนั้น แลใหญ่กว่าพระที่นั่งราชฤดี แต่พิพิธภัณฑฯ  
สถานสำหรับพระนครนั้น พระบาทสมเด็จพระจุลจอมเกล้าเจ้าอยู่หัว  
ไปรถ ๑ ให้เริ่มจัดตั้งขึ้นณหอทองคอกเตี้ย (คือหอสหทัยสมาคมขัตติย)  
เมื่อปีจอ พ.ศ. ๒๔๓๗ เรียกว่า “มิวเซียม” พิพิธภัณฑสถานตั้งอยู่

๒๕๕  
ทนนสืบมา ๓๓ ปี

จนเมื่อกรมพระราชวังบวรวิชัยชาญทิวงคตแล้ว

ประกาศเลิกตำแหน่งกรมพระราชวังบวรสถานมงคล ที่พระราชวังบวร ๑  
ว่างอยู่ พระบาทสมเด็จพระจุลจอมเกล้าเจ้าอยู่หัว จึงโปรด  
ให้ย้ายพิพิธภัณฑสถานมาตั้งในพระที่นั่งพระราชวังบวร ๑ เมื่อ พ.ศ. ๒๔๓๐  
อาครัยพระที่นั่งแต่ก่อนข้างหน้าวังจกตั้งพิพิธภัณฑสถาน คือพระที่นั่ง  
คิวโมกษพิมานหลัง ๑ พระที่นั่งพุทไธสวรรย์หลัง ๑ แลพระที่นั่งอิศราวิน  
ิจฉัยหลัง ๑ ตลอดเวลา ๓๕ ปี จนถึงรัชกาลปัจจุบันนี้ พระบาท  
สมเด็จฯ ประปกเกล้าเจ้าอยู่หัว มีพระราชประสงค์จะทรงบำรุงพิพิธภัณฑ  
สถานให้สัมพันธ์กับศิษย์ของประเทศสยาม จึงโปรดฯ ให้รวมการ  
พิพิธภัณฑสถานเข้ากับหอพระสมุดสำหรับพระนคร แลทรงสถาปนา  
กรรมการหอพระสมุดขึ้นเป็นราชบัณฑิตยสถานใน พ.ศ. ๒๔๖๕ แล  
พระราชทานที่พระราชมณเฑียรสถานตลอดทั้งบริเวณพระราชวังบวร ๑ ให้  
จัดเป็นพิพิธภัณฑสถานแลหอพระสมุดสำหรับพระนคร

### ว่าด้วยพระราชวังบวร ๑

พระราชวังบวรสถานมงคลที่ตั้งหอพระสมุดฯ ชีวญาณแลพิพิธภัณฑ  
สถานอยู่ยัดนี้ เป็นของสมเด็จพระบวรราชเจ้ามหาสุรสิงหนาท ทรง  
สร้างพร้อมกันกับกรุงรัตนโกสินทร เมื่อ พ.ศ. ๒๓๒๕ เดิมบริเวณวังกว้าง  
ใหญ่กว่าเดี๋ยวนี้มาก เมื่อเลิกตำแหน่งกรมพระราชวังบวร ๑ แล้ว  
พระบาทสมเด็จพระจุลจอมเกล้าเจ้าอยู่หัว โปรดฯ ให้ตัดที่บริเวณวัง  
ไปใช้ราชการอื่น คือ กำนตวันออกหรือข้อมกำแพงบริเวณวังชั้นนอก

ทำห้องสนามหลวงแลถนนหน้าพระธาตุ ( รอยแนวข้อมกำแพงยังพอ  
 สืบเกตุเห็นได้ในท้องสนามหลวง ) บ้านใต้แบ่งที่ไปตั้งคลังแสง ( ซึ่ง  
 มีกำแพงใบเสมาอยู่เป็นสำคัญ ) บ้านควนตักแบ่งที่ค่อนหลังวังลงไป  
 จนริมแม่น้ำสร้างโรงทหาร บ้านเหนือคือกำแพงวังทำสนามแลปลูก  
 ตกสามหลัง ซึ่งเดิมเป็นสำนักการกระทรวงธรรมการ แลปราย  
 ที่ไปทางวัดขจรสถานสุทธาวาสครั้งทำเป็นพระเมรุพิมาน เคียงวันอยู่  
 ในกระทรวงยุติธรรม คงเป็นวังอยู่แต่บริเวณพระราชมณฑลเข็ยรสถาน  
 ครั้นถึงรัชกาลที่ ๖ เจ้านายฝ่ายในพระราชวังบวรฯ เหลืออยู่น้อย  
 พระองค์ จึงโปรดฯ ให้ย้ายไปประทับในพระบรมมหาราชวัง พระ  
 ราชทานที่พระวิมานแลพระราชมณฑลเข็ยรตอนในให้เป็นโรงทหาร แลให้  
 ย้ายโรงราชรถมาสร้างชนข้างหน้า ครั้นถึงรัชกาลปัจจุบันนี้ โปรดฯ  
 ให้ย้ายทหารไปอยู่ที่วังจันทร์ แลพระราชทานที่ค่อนพระราชมณฑลเข็ย  
 รสถานทั้งบริเวณให้จัดตั้งหอพระสมุดวชิรญาณแลพิพิธภัณฑสถาน

### พระที่นั่งศิวโมกชพิมาน

พระที่นั่งศิวโมกชพิมานที่จัดเป็นหอพระสมุดวชิรญาณบัดนี้ เรียก  
 กันแต่ก่อนอีกนามหนึ่งว่า “พระที่นั่งทรงปืน” ตามชื่อท้องพระโรงครั้ง  
 กรุงศรีอยุธยา สมเด็จพระบวรราชเจ้ามหาสุรสิงหนาท ทรงสร้าง  
 พร้อมกับพระราชวังบวรฯ เดิมเป็นท้องพระโรง แลได้เป็นที่ประดิษฐาน  
 พระศพสมเด็จพระบวรราชเจ้าพระองค์นั้น ตั้งแต่รัชกาลที่ ๒ มา

เป็นแต่ทำการพระราชพิธีพิเศษต่าง ๆ แลสมเด็จพระบรมราชาเจ้า  
มหาศักราชพลเสพย์ ทรงปฏิสังขรณ์ใหม่อีกครั้งหนึ่ง เติมเป็นพระ  
ที่นั่งโถง พึ่งมาทำฝาเมื่อแก่ ไซไซเป็นพิพิธภัณฑสถานใน พ.ศ. ๒๔๓๐

### หอพระสมุดวชิรญาณ

หอพระสมุดวชิรญาณนั้น เติมพระราชโอรสธิดาในพระบาทสมเด็จพระ  
จอมเกล้าเจ้าอยู่หัว พร้อมพระเหตุที่ยกกันตั้งขึ้นเฉลิมพระเกียรติยศ  
สมเด็จพระบรมชนกนาถ เมื่อยมะแม พ.ศ. ๒๔๒๖ แต่แรกอาคารียตั้งที่  
ห้องชั้นตำมขกระสันพระที่นั่งจักรีมหาปราสาททางตะวันตก แล้วมาตั้ง  
ที่ตึกที่มคายตรงหน้าพระที่นั่งจักรี เมื่อยกญ พ.ศ. ๒๔๓๐ แล้วย้ายออก  
มาตั้งที่ตึกอันเป็นหอสหทัยสมาคมขึ้น เมื่อยเถาะ พ.ศ. ๒๔๓๔  
หอพระสมุดวชิรญาณเป็นหอสมุดของสโมสรสมาชิกลอยด์ลอสสมัยที่กล่าว  
มา รวมเวลา ๒๓ ปี

ครั้นถึงมะโรง พ.ศ. ๒๔๔๗ ในชั้นนี้ถึงอภิสิทธิ์สมัย นัยแต่  
พระบรมราชสมภพแห่งพระบาทสมเด็จพระจอมเกล้าเจ้าอยู่หัวมาครบ  
๑๐๐ ปี พระบาทสมเด็จพระจุลจอมเกล้าเจ้าอยู่หัว มีพระราชประสงค์  
จะทรงสถาปนาอนุสาวรีย์เฉลิมพระเกียรติสมเด็จพระบรมชนกนาถ ให้เป็น  
ของถาวรสักอย่างหนึ่ง ทรงพระราชดำริที่ว่า ในประเทศสยาม  
นี้ยังไม่มีหอสมุดสำหรับพระนคร จึงทรงชักชวนพระราชภคานาแล  
ภคินีให้ทรงอุทิศถวายหอพระสมุดวชิรญาณเป็นหอพระสมุดสำหรับพระ  
นคร อยู่ในความบำรุงรักษาของรัฐบาลต่อไป ทุกพระองค์ก็ทรง



พระดำริที่เห็นชอบด้วยพระราชบริหาร จึงโปรด ฯ ให้รวมหอพระสมถ  
 วชิรญาณกับหอสมุทมนต์เขี้ยวธรรม แลหอสมุทพุทธศาสนสังคหกิจตั้ง  
 เป็นหอพระสมถสำหรับพระนคร โดยประกาศพระบรมราชโองการ  
 เมื่อวันที่ ๑๒ ตุลาคม บรมเสง พ.ศ. ๒๔๔๘ แลทรงพระกรุณาโปรด ฯ  
 ให้พระบาทสมเด็จพระมงกุฎเกล้าเจ้าอยู่หัว เมือยังเสด็จดำรงพระยศ  
 เป็นสมเด็จพระยุพราช ทรงดำรงตำแหน่งเป็นสภานายกเป็นต้นมา

ถึงรัชกาลที่ ๖ พระบาทสมเด็จพระมงกุฎเกล้าเจ้าอยู่หัวโปรด ฯ  
 ให้ซ่อมแซมตึก “ถาวรวัตถุ” ซึ่งสร้างค้างอยู่ที่วัดมหาธาตุให้สำเร็จ  
 แล้ว พระราชทานให้ใช้เป็นหอพระสมถสำหรับพระนคร ใ้ใ้เสด็จ  
 พระราชดำเนินไปเปิดเมื่อวันที่ ๖ มกราคม เมือในพระราชพิธีเฉลิม  
 พระชนมพรรษา บรมโรง พ.ศ. ๒๔๕๘

ครั้นถึงรัชกาลปัจจุบันนี้ พระบาทสมเด็จพระปกเกล้าเจ้าอยู่หัว  
 ทรงพระกรุณาโปรดเกล้า ฯ พระราชทานหนังสือในห้องพระสมถส่วน  
 พระองค์ของสมเด็จพระบรมเชษฐาธิราช พระบาทสมเด็จพระมงกุฎเกล้า  
 เจ้าอยู่หัว ให้เป็นมรดกแก่หอพระสมถสำหรับพระนคร แลใ้ใ้เสด็จ  
 ไปทอดพระเนตรถึงหอพระสมถ ฯ ทรงพระราชดำริว่าวัดมหานาค  
 วัดมหาธาตุนี้ แม้แต่เก็บหนังสือของหอพระสมถวชิรญาณก็ตั้งตั้ง  
 ยศเยียดอยู่แล้ว จะรวมสมถพระราชทานใหม่เข้าไว้ด้วยกันกับหนังสือ  
 เกิม ทหาพอไม่ จึงโปรด ฯ ให้จัดหอพระสมถสำหรับพระนครแยก  
 ออกเป็น ๒ หอ หอหนึ่งใ้ใ้คงเรียกว่า “หอพระสมถวชิรญาณ”

สำหรับเกี่ยวกับสื่อและจุดหมายเหตุของเก่า อันเป็นหนึ่งในสี่เขียนแ  
 งานเป็นพัน สำหรับราชบัณฑิตและนักเรียนผู้แสวงหาความรู้จะ  
 สอยสวน แลให้เป็นสถานที่จัดการพิมพ์หนังสือของหอพระสมุด ฯ ด้วย  
 อีกหอหนึ่งให้เรียกว่า “หอพระสมุดวชิราวุธ” เป็นที่เก็บรักษาหนังสือ  
 ฉบับพิมพ์ทั้งภาษาไทยแลภาษาต่างประเทศ กับทั้งรูปฉายาลักษณ์แล  
 หนังสือพิมพ์ข่าวต่าง ๆ สำหรับมหาชนจะได้ไปมาอ่านได้ตามประสงค์  
 หอพระสมุดวชิราวุธให้จัดตั้งณตึกหน้าวัดมหาธาตุ ส่วนหอพระสมุด  
 วชิรญาณนั้น เพราะหนังสือเก็บรักษาไว้ในตู้ลายทองของโบราณ  
 เป็นพัน แลมีศิลาจารึกของโบราณอยู่มากด้วยอีกอย่างหนึ่ง ถ้าจัด  
 ตั้งในตึกแบบโบราณย่อมจะสมกัน จึงโปรด ฯ ให้ย้ายหอพระสมุด  
 วชิรญาณมาตั้งอยู่ณพระที่นั่งศิวิไลภพวิมานด้วยประการฉนี้

หอพระสมุดวชิรญาณก็ดี พิพิธภัณฑสถานก็ดี ในชั้นนี้พึงย้าย  
 แลขยายการที่จัดออกไปใหม่ยังไม่บริบูรณ์ ในหนังสือจะพรรณนาว่า  
 ด้วยสิ่งของซึ่งควรคควรชมรายสิ่งไปให้ ถ้วนถี่ยังไม่สามารถจะทำให้  
 เพราะฉะนั้นจะกล่าวถึงแต่สิ่งสำคัญแลอธิบายพอเป็นเลาความ

สิ่งสำคัญในหอพระสมุดวชิรญาณ

๑. พระบรมรูปเท่าพระองค์ พระบาทสมเด็จพระจอมเกล้าเจ้าอยู่หัว  
 เขียนสีน้ำมัน ประดิษฐานอยู่ในประธานด้านตะวันตก เป็นของ  
 พระราชโอรสธิดาทรงสร้างแต่เมื่อตั้งหอพระสมุดวชิรญาณ

๒. ไ้ระศิลากระทานชนวน ที่ตั้งอยู่หน้าพระบรมรูปนั้น เป็น  
ของพระบาทสมเด็จพระจอมเกล้าเจ้าอยู่หัว สำหรับทรงค่าคุณเลข  
เคมีตั้งอยู่ในพระที่นั่งอมรินทรวินิจฉัย พระบาทสมเด็จพระจุลจอมเกล้า  
เจ้าอยู่หัว พระราชทานมาไว้ ในหอพระสมุด ฯ

ของทั้ง ๒ สิ่งทกล่าวมาเป็นของประจำอยู่ในหอพระสมุดวชิรญาณ  
สืบมาแต่แรกตั้ง นับเวลาจนบัดนี้ได้ ๔๒ ปี

๓. ตู้ลายทอง ของโบราณ ที่ใช้ใส่หนังสือในหอพระสมุด  
วชิรญาณ เป็นฝีมือสร้างแต่สมัยครั้งกรุงศรีอยุธยา มีมาก สร้างใน  
สมัยครั้งกรุงธนบุรีก็มี ที่สร้างในสมัยกรุงรัตนโกสินทร์เพียงในรัชกาล  
ที่ ๔ ถ้าว่าโดยอายุ มีตั้งแต่ ๒๕๐ ปีลงมาถึง ๖๐ ปีเศษ ตู้เหล่านี้  
เดิมสร้างสำหรับใส่คัมภีร์พระไตรปิฎก มีแยกย้ายอยู่ตามวัดทั้งใน  
กรุง ฯ แลหัวเมือง เมื่อแรกตั้งหอพระสมุดสำหรับพระนคร ต้องการ  
ตู้ใส่หนังสือซึ่งได้เพิ่มเติมมาก กรมการปรึกษากันเห็นว่าตู้ลายทอง  
ของโบราณซึ่งมีอยู่ตามพระอาราม มีหนังสือเก็บอยู่ก็มี วางเปล่า  
อยู่ก็มาก มักชำรุดแลเป็นอันตราหายไปเสีย ตู้ชนิดนี้เป็นของสร้าง  
โดยฝีมืออันประณีต แลมีแต่ในประเทศสยามประเทศเดียว สมควร  
จะรักษาไว้ให้อยู่ถาวร จึงไปขอตู้โบราณที่วางอยู่ตามพระอารามมา  
ใช้ใส่หนังสือในหอพระสมุด ฯ ครั้นพระสงฆ์มาชมหอพระสมุด ฯ  
เห็นว่าขบแต่งตั้งรักษาตู้ไว้งดงาม ก็พากันนิยมยินดีขอมอบอนุญาตถวาย  
ตู้โบราณแก่หอพระสมุด ฯ มากขึ้นโดยอันดั้นมา เห็นจะกล่าวได้ว่าตู้  
โบราณอย่างนี้ที่เป็นฝีมืออย่างเอกแลเก่าที่สุด เดียวมาอยู่ในหอ

พระสมุท ๑ แทยทงน <sup>๕๕</sup> ถ้าชอบชมฝีมือแลแบบอย่างช่างเขียนไทย  
แต่โบราณ ก็อาจดูได้แทบทุกใบ

๔. หีบโบราณสำหรับใส่พระไตรปิฎก ก็เก็บอยู่ตามพระอาราม  
อย่างเคียวกับขี้ตักกล่าวมาแล้ว เป็นของสร้างในสมัยกรุงศรีอยุธยา  
แทบทงน เล็กมารักษาไว้ในหอพระสมุท ๑ แต่ที่ลวดลายงาม

๕. ศิลปารึกของโบราณ ก็รวบรวมมาแต่ที่ต่าง ๆ ในประเทศ  
สยามนี้ ที่จักตั้งไว้ทางเฉลียงบ้านเหนือฉนวนจารึกภาษาไทยแต่สมัย  
พระมหากษัตริย์ราชวงศ์พระร่วงกรุงสุโขทัย มีพระเจ้ารามคำแหง  
มหาราชเป็นต้น ตลอดจนมาจนในสมัยกรุงศรีอยุธยาเป็นราชธานี  
ศิลปารึกซึ่งเรียงเรียงตั้งไว้ทางเฉลียงบ้านใต้ เป็นจารึกภาษามอญบ้าง  
ภาษายาลี้บ้าง ภาษาสังสกฤตบ้าง อันเป็นของสร้างไว้แต่ครั้งลาว แล  
ครั้งเมื่อพวกขอมเป็นใหญ่อยู่ในประเทศสยามนี้ ตลอดจนมาจนสมัย  
กรุงสุโขทัยเป็นราชธานี ศิลปารึก ๒ แถวที่ตั้งอยู่ในประธานชั้นบนบน  
ของที่รวบรวมลงมาจากเมืองพะเยาแลเมืองเชียงว้าย คราวเสด็จพระ  
ราชดำเนินเรือขบวนมณฑลฝ่ายเหนือเมื่อพ.ศ. ๒๔๖๘ เป็นจารึกภาษาไทย  
ครั้งกรุงสุโขทัยเป็นราชธานีทงน

๖. ตัวอย่างผ้าลายอย่างต่าง ๆ ซึ่งใส่กรอขกระจากทำล้นแล  
ทงไว้ ล้วนเป็นของโบราณซึ่งแบบอย่างลวดลายเล็ก สดุดูไปเสียแล้ว  
เหลืออยู่แต่ที่เป็นผ้าห่อคัมภีร์พระไตรปิฎกของโบราณ . หอพระสมุท ๑  
ได้มา จึงเลือกออกทำเป็นล้นแลไว้เพื่อจะให้เห็นตัวอย่างลวดลายของ  
โบราณ

# พิพิธภัณฑสถาน

## พระที่นั่งพุทไธสวรรย์

พระที่นั่งองค์นี้ สมเด็จพระบรมราชเจ้ามหาสุรสิงหนาท ทรงสร้างเป็นที่ประดิษฐานพระพุทธรูปสี่หิรัญ เมื่อราวประมาณ พ.ศ. ๒๓๓๘ เมื่อสมเด็จพระบรมราชเจ้าพระองค์นั้นสวรรคตแล้ว เชิญพระพุทธรูปสี่หิรัญลงไปประดิษฐานไว้ในวัดพระศรีรัตนศาสดาราม พระที่นั่งพุทไธสวรรย์ใช้เป็นที่อัญเชิญพระบรมศพสมเด็จพระบรมราชเจ้ามหาสุรสิงหนาท ในรัชกาลที่ ๒ จนถึงรัชกาลที่ ๕ พระบาทสมเด็จพระจอมเกล้าเจ้าอยู่หัว จึงโปรดให้เชิญพระพุทธรูปสี่หิรัญกลับไปประดิษฐานไว้ในพระที่นั่งพุทไธสวรรย์อย่างเดิม

สิ่งสำคัญอยู่ที่พระที่นั่งองค์นี้คือ

๑. รูปพระนารายณ์ทรงขบขัน อยู่ที่เกยพระที่นั่งศกัณฐการมประเวศข้างตอนหน้า เป็นของพระบาทสมเด็จพระจุลจอมเกล้าเจ้าอยู่หัวทรงพระราชดำริให้หล่อขึ้น เดิมจะจะไปตั้งที่หน้าตำหนักพระราชวังบ้านปืนเมืองเพชรบุรี แต่การสร้างค้างอยู่เมื่อสิ้นรัชกาลที่ ๕

๒. รมงไหใหญ่ตั้งไว้บนศาลา รมงไหนี้ พระบาทสมเด็จพระจอมเกล้าเจ้าอยู่หัว โปรดฯ ให้หล่อขึ้นสำหรับตีทุ้มโมงที่โรงนาพิการิมประตูเทวาพิทักษ์เมื่อเสด็จประทับอยู่ ณ พระอภิเนาวนิเวศน์

๓ พระพุทธสิหิงค์ พระพุทธรูปอันทรงพระนามพระพุทธสิหิงค์นี้  
 เรื่องตำนานมีอยู่ว่า เติมพระเจ้ากรุงลังกาองค์ ๑ ทรงสร้างชนวนไว้เมื่อก่อน  
 พ.ศ. ๑๘๐๐ พระเจ้านครศรีธรรมราชไปขอมาถวายสมเด็จพระร่วง (ราม  
 คำแหง) พระเจ้ากรุงสุโขทัย ๆ ทรงปฏิบัติขามหาหลายรัชกาล จนสมเด็จพระ  
 พระบรมราชาธิราชที่ ๑ กรุงศรีอยุธยาได้เมืองสุโขทัยเป็นเมืองขึ้น จึง  
 เชิญพระพุทธสิหิงค์ลงมาไว้ในกรุงศรีอยุธยา พระมเหษีก็คอบายทูลขอ  
 ให้พระยาญาณतिकผู้เป็นบุตรไปไว้ณเมืองกำแพงเพชร พระยามหาพรหม  
 เจ้าเมืองเชียงใหม่ยกกองทัพมาตีเมืองกำแพงเพชร พระยาญาณतिक  
 ไม่ได้ยอมเป็นไมตรี พระยามหาพรหมจึงขอพระพุทธสิหิงค์ไปไว้เมือง  
 เชียงราย ต่อมาพระยามหาพรหมเกิดวิวาทกับพระเจ้าแสนเมืองมาเจ้า  
 นครเชียงใหม่ผู้เป็นหลาน พระเจ้าแสนเมืองมายกกองทัพไปตีได้เมือง  
 เชียงราย จึงเชิญพระพุทธสิหิงค์ลงมาด้วยพระแก้วมรกตด้วยกัน พระ  
 พุทธสิหิงค์อยู่มาในเมืองเชียงใหม่จนสมเด็จพระนารายณ์มหาราชเสด็จไป  
 ตีเมืองเชียงใหม่ได้ เมื่อขกาล พ.ศ. ๒๒๐๕ จึงเชิญพระพุทธสิหิงค์  
 ลงมากรุงศรีอยุธยา ประดิษฐานไว้ในวัดพระศรีสรรเพชญ์ พระ  
 พุทธสิหิงค์อยู่ในกรุงศรีอยุธยาต่อมาตลอด ๑๐๕ ปี จนเสียพระนครแก่  
 พม่าข้าศึก สมัยนั้นชาวเชียงใหม่ยังเป็นพวกพม่า จึงเชิญพระ  
 พุทธสิหิงค์กลับไปไว้เมืองเชียงใหม่ ครั้นถึงรัชกาลที่ ๑ กรุงรัตนโกสินทร  
 ไทยได้เมืองเชียงใหม่กลับมาเป็นของไทย แต่ในสมัยนั้นผู้คนร่อยหรอ  
 ไม่พอจะตั้งรักษาเมืองเชียงใหม่ไว้ต่อสูพม่าได้ ต้องทิ้งเมืองเชียงใหม่  
 ให้อร้าง คงรักษาแต่เมืองนครลำปาง สมเด็จพระบรมราชาเจ้ามหา

สุวสิงหนาท ทรงพระราชดำริเห็นว่า พระพุทธสิหิงค์เคยเป็นพระพุทธรูป  
สำคัญในกรุงศรีอยุธยา โดยมีตำนานตั้งแสดงมา จึงได้ โปรดให้  
เชิญลงมายังกรุงเทพ ฯ เมื่อปลาย พ.ศ. ๒๓๓๘

๔ ลายเขียนภาพผนังภายในพระที่นั่งพุทไธสวรรย์ เป็นฝีมือ  
เขียนในคราวเมื่อสร้างพระที่นั่งพุทไธสวรรย์ ยังมีได้แก่ ไข่เปลี่ยนแปลง  
คงรักษาไว้ ให้ชมฝีมือเขียนครั้งสมัยรัชกาลที่ ๓

๕ พระพุทธรูปยืนมีเรือนแก้วอยู่ข้างหลังบุษบกพระพุทธสิหิงค์  
กล่าวกันว่าเป็นพระฉลองพระองค์เจ้าฟ้ากรมหลวงพิทักษ์มนตรีองค์ ๓  
เจ้าฟ้ากรมขุนอิศราณรัชองค์ ๓ เคิมจะประดิษฐานอยู่ที่ไหนหาปรากฏ  
ไม่ พึ่งเชิญมาไว้พระราชวังบวร ฯ เมื่อครั้งพระบาทสมเด็จพระ  
ย่นเกล้าเจ้าอยู่หัว

๖ พระพุทธรูปมารวิชัยแก้วผลึกของโบราณเคิมอยู่ในวัดพระศรี  
รัตนศาสดาราม พระบาทสมเด็จพระจอมเกล้าเจ้าอยู่หัว ทรงเลือก  
พระราชทานสมเด็จพระอนุชาธิราช พระบาทสมเด็จพระย่นเกล้าเจ้าอยู่หัว  
โปรดให้ มีพิธีแห่เชิญมาไว้ในพระราชวังบวร ฯ เมื่อปลาย พ.ศ. ๒๓๙๖  
ประดิษฐานไว้ อย่างเช่นพระพุทธรูปย่นรัตนในพระบวรราชวัง

๗ พระนากแลพระพุทธรูปหล่อกันนั้น เป็นฝีมือช่างสมัย  
เชียงแสน พระบาทสมเด็จพระปกเกล้าเจ้าอยู่หัว ทรงได้มาจากเมือง  
พะเยาคราวเสด็จพระราชดำเนินเรือเลียบมณฑลฝ่ายเหนือ เมื่อ พ.ศ. ๒๔๖๙  
พระราชทานให้มาไว้ในพิพิธภัณฑสถาน

๘ ๓ ๕ ๖ ๗ ๘ ๙ ๑๐ ๑๑ ๑๒ ๑๓ ๑๔ ๑๕ ๑๖ ๑๗ ๑๘ ๑๙ ๒๐ ๒๑ ๒๒ ๒๓ ๒๔ ๒๕ ๒๖ ๒๗ ๒๘ ๒๙ ๓๐ ๓๑ ๓๒ ๓๓ ๓๔ ๓๕ ๓๖ ๓๗ ๓๘ ๓๙ ๔๐ ๔๑ ๔๒ ๔๓ ๔๔ ๔๕ ๔๖ ๔๗ ๔๘ ๔๙ ๕๐ ๕๑ ๕๒ ๕๓ ๕๔ ๕๕ ๕๖ ๕๗ ๕๘ ๕๙ ๖๐ ๖๑ ๖๒ ๖๓ ๖๔ ๖๕ ๖๖ ๖๗ ๖๘ ๖๙ ๗๐ ๗๑ ๗๒ ๗๓ ๗๔ ๗๕ ๗๖ ๗๗ ๗๘ ๗๙ ๘๐ ๘๑ ๘๒ ๘๓ ๘๔ ๘๕ ๘๖ ๘๗ ๘๘ ๘๙ ๙๐ ๙๑ ๙๒ ๙๓ ๙๔ ๙๕ ๙๖ ๙๗ ๙๘ ๙๙ ๑๐๐

๘ ๓ ๕ ๖ ๗ ๘ ๙ ๑๐ ๑๑ ๑๒ ๑๓ ๑๔ ๑๕ ๑๖ ๑๗ ๑๘ ๑๙ ๒๐ ๒๑ ๒๒ ๒๓ ๒๔ ๒๕ ๒๖ ๒๗ ๒๘ ๒๙ ๓๐ ๓๑ ๓๒ ๓๓ ๓๔ ๓๕ ๓๖ ๓๗ ๓๘ ๓๙ ๔๐ ๔๑ ๔๒ ๔๓ ๔๔ ๔๕ ๔๖ ๔๗ ๔๘ ๔๙ ๕๐ ๕๑ ๕๒ ๕๓ ๕๔ ๕๕ ๕๖ ๕๗ ๕๘ ๕๙ ๖๐ ๖๑ ๖๒ ๖๓ ๖๔ ๖๕ ๖๖ ๖๗ ๖๘ ๖๙ ๗๐ ๗๑ ๗๒ ๗๓ ๗๔ ๗๕ ๗๖ ๗๗ ๗๘ ๗๙ ๘๐ ๘๑ ๘๒ ๘๓ ๘๔ ๘๕ ๘๖ ๘๗ ๘๘ ๘๙ ๙๐ ๙๑ ๙๒ ๙๓ ๙๔ ๙๕ ๙๖ ๙๗ ๙๘ ๙๙ ๑๐๐

๘ ๓ ๕ ๖ ๗ ๘ ๙ ๑๐ ๑๑ ๑๒ ๑๓ ๑๔ ๑๕ ๑๖ ๑๗ ๑๘ ๑๙ ๒๐ ๒๑ ๒๒ ๒๓ ๒๔ ๒๕ ๒๖ ๒๗ ๒๘ ๒๙ ๓๐ ๓๑ ๓๒ ๓๓ ๓๔ ๓๕ ๓๖ ๓๗ ๓๘ ๓๙ ๔๐ ๔๑ ๔๒ ๔๓ ๔๔ ๔๕ ๔๖ ๔๗ ๔๘ ๔๙ ๕๐ ๕๑ ๕๒ ๕๓ ๕๔ ๕๕ ๕๖ ๕๗ ๕๘ ๕๙ ๖๐ ๖๑ ๖๒ ๖๓ ๖๔ ๖๕ ๖๖ ๖๗ ๖๘ ๖๙ ๗๐ ๗๑ ๗๒ ๗๓ ๗๔ ๗๕ ๗๖ ๗๗ ๗๘ ๗๙ ๘๐ ๘๑ ๘๒ ๘๓ ๘๔ ๘๕ ๘๖ ๘๗ ๘๘ ๘๙ ๙๐ ๙๑ ๙๒ ๙๓ ๙๔ ๙๕ ๙๖ ๙๗ ๙๘ ๙๙ ๑๐๐

๘ ๓ ๕ ๖ ๗ ๘ ๙ ๑๐ ๑๑ ๑๒ ๑๓ ๑๔ ๑๕ ๑๖ ๑๗ ๑๘ ๑๙ ๒๐ ๒๑ ๒๒ ๒๓ ๒๔ ๒๕ ๒๖ ๒๗ ๒๘ ๒๙ ๓๐ ๓๑ ๓๒ ๓๓ ๓๔ ๓๕ ๓๖ ๓๗ ๓๘ ๓๙ ๔๐ ๔๑ ๔๒ ๔๓ ๔๔ ๔๕ ๔๖ ๔๗ ๔๘ ๔๙ ๕๐ ๕๑ ๕๒ ๕๓ ๕๔ ๕๕ ๕๖ ๕๗ ๕๘ ๕๙ ๖๐ ๖๑ ๖๒ ๖๓ ๖๔ ๖๕ ๖๖ ๖๗ ๖๘ ๖๙ ๗๐ ๗๑ ๗๒ ๗๓ ๗๔ ๗๕ ๗๖ ๗๗ ๗๘ ๗๙ ๘๐ ๘๑ ๘๒ ๘๓ ๘๔ ๘๕ ๘๖ ๘๗ ๘๘ ๘๙ ๙๐ ๙๑ ๙๒ ๙๓ ๙๔ ๙๕ ๙๖ ๙๗ ๙๘ ๙๙ ๑๐๐

๑๐. กลองวินิจฉัยเถรี สร้างในรัชกาลที่ ๓ สำหรับราษฎรที่เมื่อประสงค์จะถวายฎีกา เรื่องตำนานของกลองวินิจฉัยเถรี พระศรีภริยาราชเทยต่างไว้เป็นคำฉันท์ ดังนี้

- ๑๖ แรกเริ่มเดิมท่านเจ้าพระยา ศรีรัตนโกษา  
อธิบดีเป็นประธาน
- ๑๗ กรมท่าว่าที่พระทหาร (๑) รัชราชโองการ  
ไปสร้างเงินทองวิกรมย์
- ๑๘ เลงเห็นไม้รักต้นกลมงามเคยโตสม  
คนคนนั่งน้กบอง
- ๑๙ ให้ตักทองท่อนทำกลอง ทองท่อนทอง  
ทลวงทลกลมกลึง

(๑) เป็นสมเด็จพระเจ้าพระยาบรมมหาประยุรวงศ์ในรัชกาลที่ ๕



๑ ขันหน้าหนึ่งกระบอกเผือกขิง

แล้วตอกกรากกริ่ง

กระทบกระทุ่มทานทน

กักกองกาหล

๑ ส่งเสียงนฤโหมศำรณ  
อิริณพวันผันหนี

เป็นความชอบมี

๑ มาถวายสมเด็จเจ้านฤบคิ  
ก็ชอบพระราชหฤทัย

อมรินทร์วินิจฉัย

๑ ให้ตั้งทัพพระที่นั่งใน  
วางที่สำหรับรับรอง

เพียงผ้าปกกระพอง

๑ หลังปักอชัตถ์กลายทอง  
คเชนทรวังรนา

ร้อนราชภูรู่ประชา

๑ แล้วพระคำริหัตริศธา  
อันเกิดคคัतालเปน

คัยแค้นเคื่องเช็ญ

๑ ผู้ว่ามีรัชคัยเย็น  
บลุขแล้วอลวล

คุกคังท่าฝน

๑ ริงเริ่มริราชกมล  
บันตาลจะคัยอชคันี้

ยกไชยเกวี

๑ ครันวันศกฤกษ์ยามคิ  
ไปตั้งที่ทิมกรมวัง

ผู้เฝ้าคอบหวัง

๑ รัวรอบกรอบลวคยานยัง  
ประจำที่วาราครี

- |    |                        |                |
|----|------------------------|----------------|
| ๑๕ | เข็ญขณเพศานทฤษฏี       | ฉัทรสามชั้นตรี |
|    | เค็วตสอตาภา            |                |
| ๑๖ | นายช่างอภิมรณรญา       | โหมคเหม็อนมาลา |
|    | แลเร็องอรั่มงามทรู     |                |
| ๑๗ | ภักลิ่นพวงทวงทอกทุ     | ห็อยกบักำภู    |
|    | ระเข็ยขระบายขรจรง      |                |
| ๑๘ | แขวนกากลางตั้งกลองทรง  | ขังขณพันผง     |
|    | ขพานลของขงโย           |                |
| ๑๙ | พระปราสาทพรราชเร็องไซย | สมญาวินิจฉัย   |
|    | เกริอ้านวยอวยนาม       |                |
| ๒๐ | ฉิวถ้ำตระรภากรทำคความ  | ขังขทขมีคตาม   |
|    | คคัษัฏ็คัค็ค็คั        |                |
| ๒๑ | ให้หุ้มเท็งราชเกริ     | ฉวันตรีวารคั   |
|    | ค่างร็องถวยฎัฎกา       |                |
| ๒๒ | ศักรวารวันยกกลองมา     | แรมทคคัคัคั    |
|    | แลเค็อนกัค็ทกขวยกัค็   |                |
| ๒๓ | ลุลลคักราชนัขพัน       | ร็อยเก็สัขขัน  |
|    | เพนเศ็ยไค้เก็ขระกา     |                |
| ๒๔ | สามคัขณเจตรมาคั        | ภัทรขทมาคัคั   |
|    | พะขัค็ขสัขสามคัคัคัคั  |                |



๗4๐๙๕

ห้าม  
นำออกนอกห้อง

- ๑ ยันดาข้าราชการทุกกรม  
↳ ถอนาพระพัฒนสัตยา
- ๑ กำหนดขบหนึ่งสองครา  
↳ บริเวณสี่ขากกล
- ๑ ครั้นสามโมงข้ายขัดกล  
↳ พระครูผู้ใหญ่แปนประธาน
- ๑ ลูกขนขนศาลเจ้าศาล  
↳ ที่พระตำรวจแปคนาย
- ๑ กรมวังสั่งให้สั่งหมาย  
↳ ฐวำพรตพรหมจรรย
- ๑ มาอ่านคฤษฏีกำฉันท  
↳ นุสาสน์พระราชพิธี
- ๑ พระมหाराชครธิบตี  
↳ ประกอบทุกสิ่งสัพเพัญชน
- ๑ นานาผลผลอาาเก็ยรณ  
↳ สุกนธรสกำจร
- ๑ เชิญเทพสมนุมนลยุมพร  
↳ ประเสริฐประสิทธิวิทยา
- ๑ คุ้มครองกลองไชยราชา  
↳ เฝ้กัจคคัันรชน

- ถวายกรประนม
- ตามราชบุร
- ให้ขุมสามนต์
- นายเวรตระลาการ
- บอกพรหมณส์วมสาย
- สั่งเวยเทวัญ
- แต่งตั้งขายศรี
- ชิงเท็ยวรูปเท็ยน
- เทวองคค์คิคร
- จักกับทุกขา

002354

14.ก.ย.2530

- |   |   |                     |
|---|---|---------------------|
| ๑ | ครูเจ้าทวิโชตม์ชาญกล<br>ไปโสจรไปสรงเภา      | สังข์ใส่อุทกมนต์    |
| ๑ | คุณเจิมเฉลิมศักดิ์โสภี<br>ประทับประทาลาวรรณ | มุลิตามาลี          |
| ๑ | เสร์จกัษเทียนไชยโยกควัน<br>บันภาลเวงสยสถาน  | เข้าสังข์สำคัญ<br>ฯ |

### โรงราชรถ

สิ่งสำคัญในโรงราชรถ คือ

- ๑ พระมหาพิชัยราชรถ องค์ใหญ่ทางด้านใต้ สำหรับทรงพระบรมศพพระราชวิบัติ
- ๒ เวชยันต์ราชรถพระที่นั่งรององค์ใหญ่ทางด้านเหนือ สำหรับทรงพระศพสมเด็จพระบรมวงศ์ซึ่งทรงพระยศสูงศักดิ์
- ๓ ราชรถขนาดย่อมอีก ๓ องค์นั้น เป็นรถสมเด็จพระสังฆราช อานพระคัมภีร์นำพระบรมศพองค์ ๑ เป็นรถพระบรมวงศานุวงศ์ทรงโยงพระบรมศพองค์ ๑ เป็นรถสำหรับพระบรมวงศานุวงศ์ ทรงไปรยนำพระบรมศพองค์ ๑
- ๔ ราชรถน้อย ๒ หลังเป็นรถโถง สำหรับทรงพระศพพระบรมวงศ์ผู้ใหญ่
- ๕ เก่งเรือพระที่นั่งของกรมพระราชวัง
- ๖ เกวียน สำหรับเชิญพระบรมศพขึ้นลงราชรถ

### พระที่นั่งอิศราวินิจฉัย

ทรงทสร่างพระที่นั่งองค์นี้ เมื่อในรัชกาลที่ ๑ แลที่ ๒ เป็นชาติที่  
 ใฝ่กรมพระราชวังบวร ๆ เสกข์ออกมุงเค็ด เรียกกันว่า “ทิมมทรวงค์”  
 เพราะมีทิมลอมสามค่าน แลทิมนั้นเป็นที่ประชุมราชบัณฑิตแปลหนังสือ  
 เรืองมทรวงศ์พงศาวดารลังกา ครั้นถึงรัชกาลที่ ๓ สมเด็จพระบรมราช  
 เจ้ามหาศกทิพลเสพย์ ทรงสร้างท้องพระโรงเรียกว่าพระที่นั่งอิศรา  
 วินิจฉัย แลเป็นที่ประชุมฐานพระศกกรมพระราชวังบวร ๆ กับทั้ง  
 พระบาทสมเด็จพระบันเกล้าเจ้าอยู่หัวแต่่นมา เมื่อย้ายพิพิธภัณฑสถาน  
 มาตั้งในพระราชวังบวร ๆ เติมใช้พระที่นั่งอิศราวินิจฉัยเป็นคลัง พัง  
 ซ่อมเป็นที่แต่งตั้งของพิพิธภัณฑสถานในคราวนี้

### สิ่งสำคัญในพระที่นั่งอิศราวินิจฉัย

๑ ที่เคลือบหนามีศิระนาคราชค ๑ ฝีมือช่างครึ่งสมัยสุโขทัย  
 ใต้ม้าจากวัดราชโอรส สันนิฐานว่าพระบาทสมเด็จพระจอมเกล้าเจ้าอยู่หัว  
 จะทรงใต้ม้าจากเมืองสุโขทัย แต่เมื่อยังทรงผนวชแล้วถวายพระบาท  
 สมเด็จพระนั่งเกล้าเจ้าอยู่หัว

๒ ที่ในพระที่นั่งอิศราวินิจฉัย ทรงที่สุตข้างค่านตวันตก มีพระ  
 ที่นั่งบุษบกมาลาของเดิมยังคงอยู่องค์ ๑ พระที่นั่งบุษบกมาลาองค์  
 เป็นของสมเด็จพระบรมราชเจ้ามหาสุรสิงหนาท ทรงสร้างเมื่อในรัชกาล  
 ที่ ๑ ทรงที่ตั้งนเป็นมุงเค็ดพระวิมานเดิม ส่วนสิ่งของที่จัดตั้งใน

พิพิธภัณฑสถานตอนพระที่นั่งอิศราวินิจฉัย ล้วนเครื่องสัมฤทธิ์แลโลหะ  
ของโบราณ แลสิ่งของที่กินน คือ

ก ที่ริมเสาในประธานจัดตั้งเทวรูปขนาดใหญ่ เทวรูปเหล่านี้  
เป็นของสร้างที่กรุงสุโขทัย ครั้งพระร่วงก็มี สร้างครั้งกรุงศรีอยุธยาก็มี  
เป็นฝีมือช่างไทยทั้งนั้น ไม่มีที่ไหนเหมือน

ข ในตู้กระจกใบย่อม ๆ ตั้งตรงกลางพระที่นั่ง ล้วนเครื่อง  
สัมฤทธิ์โบราณ เป็นฝีมือซ่อมเป็นพัน

ค ทางเฉลียงตั้งตู้ช่องละ ๒ ใบ ไว้พระพุทธรูป รูปพระโพธิสัตว์  
แลเทวรูปของโบราณอันหล่อด้วยโลหะเรียงตามสมัยโดยลำดับ นับแต่  
เฉลียงที่ใกล้ข้างบ้านหน้าวังประทักษิณไป เป็นของสร้างครั้งสมัย  
ทวารวดี สมัยศรีวิชัย สมัยลพบุรี สมัยเชียงแสน สมัยสุโขทัย  
สมัยกรุงศรีอยุธยา สมัยรัตนโกสินทร แลแล้วถึงของที่สร้างมาแต่ต่าง  
ประเทศ

ฉ ที่ริมพระที่นั่งบุษบกมาลาข้างใต้ พระเคี้ยวพระพุทธรูป เมือง  
กำแพงเพชร พระเคี้ยวพระพุทธรูปมาแต่วัดพระศรีสรรเพชญ์ จังหวัด  
พระนครศรีอยุธยา รอยพระพุทธรูปบาทหล่อทองสัมฤทธิ์ ครั้งกรุงสุโขทัย  
ตรงกลางรูปโคกสุภราช เก็บอยู่ที่วัดพระพุทธรูปบาท ข้างเหนือพระเคี้ยว  
พระพุทธรูปแสนแสวี มาแต่วัดยางทองเมืองเชียงใหม่

มุขกระสัน

ห้องระหว่างพระที่นั่งอิศราวินิจฉัยกับพระวิมาน จัดตั้งเครื่องศิลา  
ของโบราณ

๓. บ้านสักกทิศควนออกกรุปพระคณศ ซึ่งพระบาทสมเด็จพระ  
จุลจอมเกล้าเจ้าอยู่หัว ทรงไต่มาแต่เมืองสิงห์ส่าหรี ประเทศชวา

๒. ทางบ้านไต่ไว้เครื่องศิลาซึ่งไต่มาแต่อินเดีย แลเครื่องศิลา  
สมัยทวารวดี สมัยศรีวิชัย ไต่มาแต่พระปฐมเจดีย์ข้าง เมือง  
ไชยาข้าง ทางริมผนังบ้านควนตกลแลบ้านเหนือตั้งเครื่องศิลาฝีมือช่าง  
ขอมครั้งสมัยลพบุรี

๓. ตู้ใหญ่กลางห้องแลแทนหินทั้ง ๒ เป็นที่วางปักสิ่งของซึ่งมีผู้  
มีแก่ใจถวายไว้สำหรับพิพิธภัณฑ์สถาน เพื่อให้มหาชนไต่ก้อนโมทนา  
เมื่อครบ ๒ สัปดาห์แล้วแยกไปเก็บรักษาตามประเภทของสิ่งของนั้น ๆ

๔. เครื่องศิลาของโบราณที่เป็นชิ้นใหญ่ ยังจัดตั้งรายตามเฉลียง  
พระวิมานไปตลอดโดยรอบ ทางบ้านไต่เครื่องศิลาสสมัยทวารวดี สมัย  
ศรีวิชัย แลเครื่องศิลาซึ่งพระบาทสมเด็จพระจุลจอมเกล้าเจ้าอยู่หัว  
ทรงไต่มาแต่ประเทศชวา ทางบ้านเหนือเครื่องศิลาฝีมือช่างขอม ไต่มา  
แต่เมืองลพบุรีข้าง เมืองนครราชสีมาข้าง นครวัดข้าง ทั้งเครื่อง  
ศิลาฝีมือช่างไทย ครั้งกรุงสุโขทัยข้าง ครั้งกรุงศรีอยุธยาข้าง ทั้ง  
เครื่องศิลาสสมัยเชียงแสน ซึ่งรวบรวมลงมาจากเมืองพะเยา คราว  
เสด็จพระราชดำเนินเรือเสด็จมณฑลฝ่ายเหนือ เมื่อ พ.ศ. ๒๔๖๘.

### พระวิมาน

ตามแบบโบราณถือว่า ที่ประทับของพระราชาควรมีพระราช  
มณฑป ๓ หลัง (สันนิษฐานว่าตำราเดิมเห็นจะหมายความว่า มีวัง  
๓ แห่ง) เป็นที่สำหรับประทับในระตูอันหลัง ๓ สำหรับประทับใน

ระคุณหลัง ๓ สำหรับประทับในระคุหนาวหลัง ๓ ปราสาทซึ่งสร้าง  
 ๓ องค์ในกรุงศรีอยุธยา แลหมู่พระราชมณเฑียรในพระบรมมหาราชวัง  
 กรุงเทพ ฯ ๓ หมู่ ก็เนื่องมาจากตำราที่กล่าวนี้ ลดส่วนลงมาจน  
 ถึงพระวิมานในหมู่เดียวกันสร้างเป็น ๓ หลัง เช่นที่สมเด็จพระบรมราชาเจ้า  
 มหาสุรสิงหนาททรงสร้างในพระราชวังบวร ฯ นี้ สำหรับประทับตามระคุ  
 กาล หลังใต้เรียกว่า “พระที่นั่งวสันตพิมาน” หลังกลางเรียกว่า  
 “พระที่นั่งวายุสถานอมเรศ” หลังเหนือเรียกว่า “พระที่นั่งพรหม  
 เมศธาดา” (เดิมเห็นจะชื่ออย่างอื่น) แล้วทรงสร้างมุขเชื่อมพระ  
 วิมาน ๓ หลัง ต่อกันขึ้นเป็น ๖ มุข ใช้จัดเป็นพิพิธภัณฑ์สถานในคราวนี้  
 ทั้งพระวิมาน ๓ หลังแลมุขทั้งปวง

พระที่นั่งภูมิขมณเฑียร

ห้องมุขขึ้นเป็นมุขหน้าจัดตั้งเครื่องราชยานต่าง ๆ มีสิ่งสำคัญ คือ

๑ พระที่นั่งราเชนทรยาน สำหรับพระบาทสมเด็จพระเจ้าอยู่หัว  
 ทรงในวาระพระราชพิธีบรมราชาภิเษก

๒ พระที่นั่งพุดตาล สำหรับพระบาทสมเด็จพระเจ้าอยู่หัว ทรง  
 เลียบพระนคร แลเสด็จกระบวรพยุหยาตรา

๓ พระราชยาน ทรงเวลาเสด็จกระบวรราชโดยปรกติ

๔ สัปคับข้างพระที่นั่ง แลสัปคับข้างพระประเทียบ

๕ พระที่นั่งกาญจนฉัตรสำหรับทรงพระชัย

๖ สัปคับข้างท้าว พระเจ้าเชียงใหม่ถวายพระบาทสมเด็จพระ

จุลจอมเกล้าเจ้าอยู่หัว



๗ วอสมเด็จพระมหาสมณะ

๘ สัปคัมภักดิ์ (สันนิฐานว่า เติมเห็นจะเป็นของเจ้าอนุ  
เวียงจันทน์) ปรากฏว่าเจ้าจันทระเทพประภาคุณ เจ้าเมืองมุกดาหาร  
(เป็นหลานเจ้าอนุเวียงจันทน์) ให้เจ้าพระยาภูธราภัย สมุหนายก ใน  
รัชกาลที่ ๔ ใช้สำหรับเกียรติยศท่านมาจนตลอดอายุ

๙ ที่ผนังภาพพระราชพงศาวดารชุดเดียว กบที่ติดผนังพระที่นั่ง  
วายุสถานอมระเวศ

### พระที่นั่งทักษิณานิรมิต

ในห้องนี้จัดไว้เครื่องเล่นต่าง ๆ เป็นต้นแต่ โขน หุ่น ละคอน หนึ่ง  
เครื่องกีฬาแลเครื่องการพนันเคยเล่นในประเทศนี้ เป็นสิ่งสำคัญ คือ

๑ หน้าหุ่นของหลวง เป็นฝีมือช่างที่มีชื่อเสียงสร้างในสมัยครั้ง  
รัชกาลที่ ๒ เป็นพิน สร้างเพิ่มเติมในรัชกาลที่ ๔ ย่าง แต่น้อย

๒ หุ่นเงินแลหุ่นไทย เป็นของกรมพระราชวังบวรวิชัยชาญ ทรง  
ประติมากรรมทำขึ้น

๓ หัวโขนแลชฎารัตนเกลา ฝีมือเจ้าพระยามหินทรศักดิ์ธำรง ทิศ  
สร้างขึ้นมา ๒ คู่ ของหลวงสร้างในรัชกาลที่ ๖ สำหรับละคอนผู้มี  
บันทาศักดิ์เล่น

๔ หนึ่งเรื่องจับระบำสำหรับเล่นกลางวัน

๕ ยี่ต่าง ๆ สำหรับใช้ในโรงบ่อนครั้งยังมีบ่อนเขย

### พระที่นั่งบุรพาภิรมย์

สมเด็จพระบรมราชเจ้ามหาสุรสิงหนาท เสด็จสวรรคตในห้องนี้  
 เที่ยวนอนจนกระทั่งไ้ใคร่ของคนต่าง ๆ พระที่นั่งบุรพาภิรมย์ กับพระที่นั่ง  
 ทักขิณาภิรมย์ ๒ องค์นั้น มียกพนสูงทางคานวันออก แลมียกพน  
 ตรงมุมทั้ง ๒ ห้องผิดกับมุขอื่น ด้วยเมื่อสมเด็จพระบรมราชเจ้ามหา  
 ศักดิ์พิลเสด็จไปประทับบนพระ  
 วิมานไม้ ประทับอยู่แต่ที่มุขทั้ง ๒ นี้ ยกพนที่ตรงมุมเป็นห้องสร  
 ข้าง ๑ ห้องลงข้างคนข้าง ๑

### พระที่นั่งวายุสถานอมะเรศ

พระวิมานองค์นี้เป็นหลังใหญ่กว่าเพื่อนอยู่กลาง สมเด็จพระบรม  
 ราชเจ้ามหาเสนาณรงค์ เสด็จประทับแลสวรรคตในพระวิมานหลังนี้  
 ต่อมา ( จะเป็นในรัชกาลที่ ๓ หรือรัชกาลที่ ๔ ไม่ทราบแน่ ) เป็นที่  
 ประทับฐานพระอัฐิสมเด็จพระบรมราชเจ้า ฯ อยู่จนเชิญไปไว้ในวิหาร  
 พระธาตุ ที่ในวัดพระศรีรัตนศาสดารามเมื่อในรัชกาลที่ ๖ สิ่งสำคัญ  
 ของพิพิธภัณฑสถานซึ่งประดิษฐานไว้ในพระที่นั่งวายุสถานอมะเรศ คือ

๑ พระบรมรูปพระบาทสมเด็จพระจุลจอมเกล้าเจ้าอยู่หัว พิมพ์  
 จำลองจากพระบรมรูปหล่อ ซึ่งประดิษฐานไว้ในปราสาทเทพยธร  
 บัคนั้น พระบรมรูปองค์นี้จำลองเมื่องารพระบรมศพพระบาทสมเด็จพระ  
 จุลจอมเกล้าเจ้าอยู่หัว ประดิษฐานไว้ในขุมนกมุขใต้คพระมหาปราสาท  
 สำหรับราชบูรณสถูปการณที่ถวายเป็นพระราชกุศลสนองพระเดชพระคุณ

ฐานที่ทรงพระบรมรูป เป็นแทนของโบราณฝีมือสร้างครั้งสมัย  
กรุงศรีอยุธยา ได้มาแต่เมืองไชยา

๒ เก้าอี้โอรน กรมพระราชวังบวรวิชัยชาญทรงสร้างขึ้นในชั้น  
แรกใช้ธรรมเนียมบนเฝ้า เมื่อพระกา พ.ศ. ๒๔๓๖ มีอยู่ในพระราชวัง  
บวร ฯ ๒ ตัว จะได้ใช้ในการอย่างใดหาทราบไม่

๓ พระแท่นเสด็จออกขุนนางโดยปรกติ ของพระบาทสมเด็จพระ  
พระบรมโกศเจ้าอยู่หัว สันนิฐานว่าแต่เดิมพระแท่นเช่นนี้มีแต่ในพระ  
ราชวังหลวง พังสร้างสำหรับพระเกียรติยศพระบาทสมเด็จพระบรมโกศ  
เจ้าอยู่หัวในรัชกาลที่ ๔

๔ ช่องผนังสองข้าง ตั้งราชบัลลังก์ประทับเสด็จออกแต่มียศ  
เป็นของสร้างในรัชกาลที่ ๕ องค์ ๑ พระที่นั่งประพาสโถง สำหรับทรง  
ข้างพระที่นั่งองค์ ๑

๕ ตรงกลาง พระแท่นเศวตฉัตรสำหรับพระเกียรติยศพระบาท  
สมเด็จพระบรมโกศเจ้าอยู่หัว เดิมมีเศวตฉัตร ๗ ชั้น แลตั้งอยู่ที่พระที่นั่ง  
อิศราวินิจฉัย

๖ ตรงช่องผนังสองข้าง ข้างหนึ่งบุษบก ๕ ยอดสำหรับตั้งพระอิฐ  
เป็นของสร้างครั้งรัชกาลที่ ๔ ข้างหนึ่งพระเก้าอี้พวยของพระบาทสมเด็จพระ  
พระพุทธยอดฟ้าจุฬาโลกองค์ ๑ ของสมเด็จพระบวรราชเจ้ามหาสุรสิง  
หนาทองค์ ๑ สำหรับเชิญตามเสด็จประพาส (เข้าใจว่าตลอดจนเวลา  
เสด็จการสงครามด้วย)

๗ บุษบก ๓ ยอดเป็นฝีมอเก่าครึ่งรัชกาลที่ ๑ หรือรัชกาลที่ ๒  
 ยอดมีพรหมพักตร์แลเป็นฉัตรมีกัณฑ์บุษบกอื่น ๆ บุษบกนี้องค์กลางเป็นที่  
 ประดิษฐานพระอิศวรสมเด็จพระบรมราชเจ้ามหาสุรสิงหนาท องค์เหนือเป็น  
 ที่ประดิษฐานพระอิศวรสมเด็จพระบรมราชเจ้ามหาเสนาณรงค์ องค์ใต้เป็นที่  
 ประดิษฐานพระอิศวรสมเด็จพระบรมราชเจ้ามหาศกติกิพลเสพย์ แต่ว่าชั้น  
 เกิมบุษบกนี้เห็นจะตั้งอยู่ที่พระที่นั่งพรหมเมศธาดา ฟังย้ายมาไว้พระที่นั่ง  
 วายุสถานอมะเรศ ทั้งพระอิศวร ๓ พระองค์ทั้งกล่าวมาเมื่อในรัชกาลที่ ๕

๘ ทรงช่อดงฉิ่งบ้านสกลกข้างหลัง ข้างเหนือพระแท่นของพระเจ้า  
 กรุงธนบุรี ได้มาจากเมืองแกลง ข้างใต้พระแท่นของกรมพระราชวัง  
 บวรวิชัยชาญ

๙ เครื่องสูงที่ทรงรายในพระที่นั่งวายุสถานอมะเรศ เป็นเครื่องสูง  
 สำหรับพระเกียรติยศกรมพระราชวังบวร ฯ

๑๐ ที่ผนังทั้ง ๔ ด้าน รูปภาพเรื่องพระราชพงศาวดารซึ่งพระบาท  
 สมเด็จพระจุลจอมเกล้าเจ้าอยู่หัว ทรงพระราชดำริทีเลือกเรื่องแล้วให้  
 เขียนขึ้น แลทรงขอแรงกวให้รับแต่งโคลงสำหรับติดกรอบบอกเรื่องรูป  
 เมื่อบกัญ พ.ศ. ๒๔๓๐ รูปชุดนี้เดิมติดประคับไว้ที่พระที่นั่งอมรินทร  
 วิมลฉัตรส่วน ๑ (ซึ่งส่งมารักษาไว้ในพิพิธภัณฑสถาน) อีกส่วน ๑  
 ยังติดประคับอยู่ที่พระที่นั่งจวโรภาส์พินาน ณพระราชวังบางปอิน

พระที่นั่งปริศนฆางคะภิมุข

ห้องมุขหลังพระที่นั่งวายุสถานอมะเรศ จัดพิพิธภัณฑสถานส่วน  
 เครื่องสรรพยุทธ มีสิ่งสำคัญ คือ

๑ ช้างผูกเครื่องพระคชาธาร

๒ ในตู้ใหญ่ริมผนังพระที่นั่งวายุสถานอมระเวศ ไว้อารุโฆโฆราณ

ต่าง ๆ

๓ หุ่นม้าผูกเครื่องม้าทรงของพระบาทสมเด็จพระปิ่นเกล้าเจ้าอยู่หัว

๔ กลองหน้าลงย่นต์ ตั้งไว้ตรงมุมทางค้ำนเหนือ เป็นกลอง  
อินทเทวี ของกรมพระราชวังบวร ๆ

๕ กลอง ๓ ในเกดั่งไว้ทางมุมข้างใต้เค็มอยู่ที่หอกลองสำหรับ  
พระนคร ที่หน้าวัดพระเชตุพนมาแต่รัชกาลที่ ๑ ใบใหญ่อยู่ใน  
หอกลองชั้นต้นชื่อว่า “ย่าแสงสุศรี” สำหรับตีเวลาพระอาทิตย์  
ขึ้นแลพระอาทิตย์ตก (เป็นสัญญาให้เข็ชแลเข็ชประตูเมืองตามประเพณี  
โบราณ) ใบกลางอยู่ในหอกลองชั้นกลาง ชื่อว่า “อัครคีพินาศ”  
สำหรับตีเมื่อเกิดเพลิงไหม้ (เป็นสัญญาเรียกคนให้ไปช่วยดับเพลิง)  
ใบเล็กอยู่ในหอกลองชั้นสูงสุด ชื่อว่า “พิฆาฏไพรี” สำหรับตีเมื่อ  
เกิดศึก (เป็นสัญญาเรียกรัฟพลให้เตรียมรักษาหน้าที่ป้องกันพระนคร)

### พระที่นั่งอุตราภิมุข

ในมุขห้องนี้ไว้เครื่องเสื่อต่าง ๆ มีเสื่อผ้าของโบราณหลายอย่าง  
คือผ้ามลายู ผ้าลาว ผ้ากระเหรี่ยง ผ้าเขมร ผ้าไทย สิ่งสำคัญ คือ

๑ ฉลองพระองค์ครุย กรองทองของสมเด็จพระเจ้าฟ้ากรมหลวงนคร  
ราชสิมาในรัชกาลที่ ๕

๒ ลอมพอกพระยายืนชิงช้า

## พระที่นั่งปัจฉิมาภิมุข

ในมุขห้องนี้ไว้วัดตต่าง ๆ อันเนื่องด้วยข้างสำคัญ แลเครื่องราช  
บรรณาการ แลเครื่องเนื่องด้วยตำนานการสว่างรถไฟในประเทศไทย  
แลเงินตราต่าง ๆ แต่โบราณมา สิ่งสำคัญคือ

๑. งามข้างพระยาปราบไตรจักร (พลายหอม) รัชกาลที่ ๔  
แลงามข้างพลายชมพูของวังหน้า

๒. รถไฟแลลูกโลกบรรณาการพระนางกวิ้นวิกตอเรียถวายพระบาท  
สมเด็จพระจอมเกล้าเจ้าอยู่หัว

๓. พระแสงพลั่วพระแสงเสียมรถเข็นดิน แลหมอนคราวเขี่ยรถไฟ  
สายนครราชสีมา

๔. รูปจำลองเรือพระที่นั่งมหาจักรีลำที่ ๒

๕. รูปกระโจมไฟเงินของสมเด็จพระเจ้าพระยา ฯ

๖. รูปศิลาอ่อน ๒ รูป ว่าเป็นรูปนักบุญเซนต์ปอลรูป ๑ รูปหญิง  
ในพระราชสำนักของพระเจ้าแผ่นดินฝรั่งเศสแต่โบราณรูป ๑ รูปศิลา  
๒ รูปนี้ เก็บตั้งอยู่ข้างบันไดประตูกลางข้างหน้าพระอุโบสถวัดพระศรี  
รัตนศาสดาราม

## มุขเตี้ยด้านตะวันตก

ที่มุขเตี้ยนี้ไว้เครื่องไม้จำหลักของโบราณ มีสิ่งสำคัญคือ

๑. อรรมาสน์ยอดของโบราณ พระบาทสมเด็จพระเจ้าอยู่หัวใน  
รัชกาลปัจจุบันพระราชทานแก่พิพิธภัณฑ์สถาน ฯ

๒ สังเค็ด คือเคียงพระสวทไถ้มาจากวัดใหญ่เมืองเพชรบุรี เป็น  
ของใช้คักยธรรมมาสน์

๓ หัวเรือเหรา เกิมเป็นของพระราชวังหลวงลำ ๓ พระราชวัง  
บวร ๆ ลำ ๓ เป็นฝีมือสร้างในรัชกาลที่ ๓

๔ หัวแลท่ายเรือพระที่นั่งรัตนคิลก สร้างครั้งรัชกาลที่ ๓

๕ หัวเรือพระที่นั่งนารายณ์ทรงสุบรรณ เรือลำนี้สร้างในรัชกาล  
ที่ ๓ เกิมมีแต่รูปครุฑ ชื่อว่าเรือมงคลสุบรรณ ครั้นถึงรัชกาลที่ ๔  
พระบาทสมเด็จพระจอมเกล้าเจ้าอยู่หัว ทรงสร้างรูปพระนารายณ์เพิ่มขึ้น  
เปลี่ยนชื่อเป็นเรือนารายณ์ทรงสุบรรณ

เรือพระที่นั่งที่กล่าวมานี้ ลำเรือไม่ผูกหมกแล้ว จึงเก็บแต่ครุฑมา  
รักษาไว้ในพิพิธภัณฑสถาน

### พระที่นั่งวระสันตะพิมาน

เป็นพระวิมานหลังโต เมื่อทำการบวราชภิเษกพระบาทสมเด็จพระ  
พระบรมเกล้าเจ้าอยู่หัว เสด็จเฉลิมพระราชมณเฑียรในพระที่นั่งองค์  
(ก่อนมาหรือภายหลังก็เห็นจะเฉลิมพระราชมณเฑียรในพระที่นั่งองค์  
เหมือนกัน) จัดพิพิธภัณฑที่ไว้เครื่องตำหนักที่ประทับ มีสิ่งสำคัญ คือ

๑ พระแท่นบวรทม ไถ้มาจากวัดอรุณฯ พระแท่นองค์นี้ถอดทอง  
เก็บอยู่ที่วัดอรุณฯ เกิมอยู่บนกุฎีเจ้าอาวาส แล้วเขาลงมาไว้ที่การเบริญญ  
บ้าง ทั้งอยู่ที่กุฎีพระบ้าง ไม่มีผู้ใดทราวยว่าไถ้มาแต่ไหน หรือไถ้มา  
แต่เมื่อไร แลไม่มีใครเคยเห็นคุมตั้งเต็มที

สันนิฐานว่า พระแท่นองค์นี้ เห็นจะเป็นพระแท่นของ สมเด็จพระศรี  
 สรีเยนทราบรมราชินี เมื่อเสด็จประทับอยู่ที่พระราชวังเกษิม เสด็จสวรรคต  
 ในรัชกาลที่ ๓ เมื่อขวอก พ.ศ. ๒๓๗๘ เมื่อสวรรคตแล้วพระบาทสมเด็จพระ  
 พระบรมเกล้าเจ้าอยู่หัว โปรดให้ รื้อพระตำหนักแดงองค์ที่ประทับ  
 ไปสร้างถวายเป็นกุฎเจ้าอาวาสวัดโมลีโลก ต่อมาพระบาทสมเด็จพระ  
 พระจอมเกล้าเจ้าอยู่หัวทรงสร้างกุฎอีก แลกลูกกุฎพระตำหนักนั้นไป  
 ย้ายเป็นกุฎเจ้าอาวาสวัดเขมาภิรตาราม อันเป็นวัดของสมเด็จพระศรี  
 สรีเยนทร์ ๆ ยังปรากฏอยู่จนทุกวันนี้ พระแท่นองค์นี้ พระบาทสมเด็จพระ  
 พระบรมเกล้าเจ้าอยู่หัว ก็เห็นจะทรงอุทิศถวายวัดอรุณ ๆ แต่ใหญ่โตเกิน  
 กว่าสมณบริโภค จึงมีใ้คุมขังอยู่ราว ๘๐ ปี จนตัวไม้ชำรุดแลหาย  
 ไปเสียข้าง

- ๒ เครื่องเล่นของสมเด็จพระบรมโอรสาธิราชเจ้าฟ้ามหาวชิรุณหิศ
- ๓ ภาชนะทองเหลืองซึ่งทำเป็นเครื่องใช้สอยของไทยแต่โบราณ  
 ที่รวบรวมไว้ในที่นคเหมือนจะดีกว่าบ้านคามิที่ไหน ๆ หมค
- ๔ ภาชนะเงินแลเครื่องถม
- ๕ ที่นั่งรูปภาพเรื่องรามเกียรติ์ อีเหนา พระอภัย แลรูปภาพ

นิทานเรื่องอิสย

ที่ห้องมขเชิงบันไดพระที่นั่งวระสันตะพิมานค้ำนคว้นออกไว้เครื่องกิน  
 เฝืออิฐกระเบื้องแลท่อน้ำของโบราณ

- ๑ อิฐครึ่งพระปฐมเจดีย์มีจารึกภาษาสังสกฤตเขษุมมา
- ๒ กระเบื้องครึ่งพระนครวัดอยุธยา



๓ ท่อน้ำเจ้าพระยาวิชาเยนทร์

ที่ห้องมุขเชิงบันไดพระที่นั่งวสันตพิมานด้านตะวันตก

๑ ตู้มสโชทัยขนาดใหญ่แลหุ้มเม็ทเคลือบ

๒ เครื่องถ้วยชามสังกโลก

ชั้นล่างพระที่นั่งวสันตพิมาน

๑ เครื่องโถงแลถ้วยชามน้ำทองลายอย่าง น้ำทองกระบวนจีน

เบญจรงค์ลายอย่าง เบญจรงค์ลายเลียน เครื่องสังกโลกอย่าง เครื่องสังกโลกกระบวนจีน

๒ ตู้มขอมแลสโชทัย

๓ เครื่องสังกโลก ครั้งแผ่นดินซ่งชั้นแรกที่พวกจีนเข้ามาทำ

ถ้วยชามในเมืองไทย

๔ สิ่งสังกโลก แลยักษ์สังกโลก

พระที่นั่งพรหมเมศธาดา

พระวิมานหลังนี้ สันนิฐานว่าเดิมเห็นจะใช้เป็นหอพระ แล้วเป็น

ที่ประดิษฐานพระอุรังคัมเด็จพระบรมราชเจ้ามหาสุรสิงหนาท กล้วยไม้

ปรากฏในเรื่องพงศาวดารว่าใช้การอื่น มาจนถึงครั้งพระบาทสมเด็จพระ

บรมเกล้าเจ้าอยู่หัว (เมื่อเชิญพระอุรังคัมภ์ไปไว้พระที่นั่งวายุสถานอมะเรศจึง)

ใช้เป็นคนเลี้ยงของ พิพิธภัณฑสถานซึ่งจัดตั้งในพระวิมานหลังนี้ เป็น

เครื่องประดับพระศาสนาเป็นพัน คือ

๑ เครื่องประดับมุกต่างๆ

๒ ธรรมชาติประดับมุกแก้วเบญจมาศพิตรซึ่งเดิมเป็นพนักเรือกันยา  
ของสมเด็จพระยาบรมมหาศรีสุริยวงศ์

๓ ภาชนะถมขุดต่าง ๆ เครื่องยศพระสงฆ์

๔ โคมเวียนครึ่งรัชกาลที่ ๒ สำหรับตั้งเครื่องบูชาเวลามีเทศน์  
มหาชาติ

๕ เครื่องงา ในเรื่องงานมสังสำคัญคือกลองพระสุพรรณบัตร  
สมเด็จพระสังฆราชอยู่ใบ ๑

๖ พืชตำมาง เป็นของพระบาทสมเด็จพระปิ่นเกล้าเจ้าอยู่หัว  
ทรงถือนมทองผนวช พัดเล่นน้เดิมอยู่ที่วัดบวรนิเวศ เมื่อพระบาท  
สมเด็จพระจุลจอมเกล้าเจ้าอยู่หัว แลสมเด็จพระบรมโอรสาธิราช เจ้าฟ้า  
มหาวชิรมหิดล ทรงผนวชเป็นสามเณรใต้ทรงถือน้ ๒ พระองค์

๗ พัตยศพระบรมวงศ์แลพระอนุวงศ์เป็นพระราชาคณะทั้งฝ่ายคาม  
วาสีแลอรัญญวาสี พัตยศสมเด็จพระสังฆราชพัตยศสมเด็จพระเจ้าคณะ  
พัตยศเจ้าคณะรองตลอดกลงไปจนพัตยศพระเปรียญ แลพัตยศอนุ  
แต่ยังมีไม้ครบขริบรณทุกอย่าง

๘ พัตยศตราพระราชลัญจกรต่าง ๆ

मुखเชิงบันไดพระที่นั่งพรมเมศธาดาทำนควนออก ไร่บ้านมุกต์  
ซึ่งพระเจ้าบรมโกษฐ์กรุงศรีอยุธยา ทรงสร้างเป็นยานประคองวัดบรม  
พุทธารามคี่ ๑ บานไม้จำหลัก เดิมเป็นยานประคองทางขึ้นปราสาทพระ  
เทพมิตรในวัดพระศรีรัตนศาสดาราม ๒ คี่ ทวยวิหารหลวงวัดพระสิงห์  
เมืองเชียงใหม่

### พระที่นั่งบวรปริวรรต

ในพระที่นั่งองค์นี้จากเครื่องเงินต่าง ๆ สิ่งสำคัญ คือ

- ๑ พระป้ายฉลองพระองค์กรมพระราชวังบวร ฯ
- ๒ พระป้ายถวายชัยมงคล
- ๓ พระแท่นเงินของพระบาทสมเด็จพระบรมโกศเจ้าอยู่หัว
- ๔ รูปภาพเงินต่าง ๆ มีทั้งภาพคนภาพห้อง แลภาพบ้านเมือง
- ๕ โตะเก้าอี้เงินต่าง ๆ

พิพิธภัณฑสถานสำหรับพระนครซึ่งจัดขยายคราวนี้ เริ่มจัดจะให้  
 ใ้ไขเขตพื้นมงคลสมัยจารุเฉลิมพระชนมพรรษาในพ.ศ. ๒๔๖๘ การรวบรวม  
 วมสิ่งของแถกระบวรที่จัดยังไม่ครบครันเรียบรรยขบบริบูรณ์ทีเดียว อีก  
 ประการ ๑ สถานที่ต่าง ๆ ที่ได้มาเป็นพิพิธภัณฑสถานชั่วคราวชดโชมอยู่  
 โดยมากเหลือกำลังที่จะซ่อมให้หมดได้ ในคราวนี้ จึงเลือกซ่อมแต่  
 ที่จำเป็นแลซ่อมแต่พอเป็นการได้ นับว่ายังบกพร่องอยู่เป็นอันมาก ถึง  
 กระนั้นหวังว่าท่านทั้งหลายที่ได้มาชมคงจะพอใจแลอนโมทนาในการที่  
 พระบาทสมเด็จพระเจ้าอยู่หัวได้ทรงพระกรุณาโปรดเกล้า ฯ ให้จัดพิพิธ  
 ภัณฑสถานเช่นใ้ด้อย่างนี้